

2012年3月期 第2四半期決算説明会

2011年11月9日

株式会社 平和



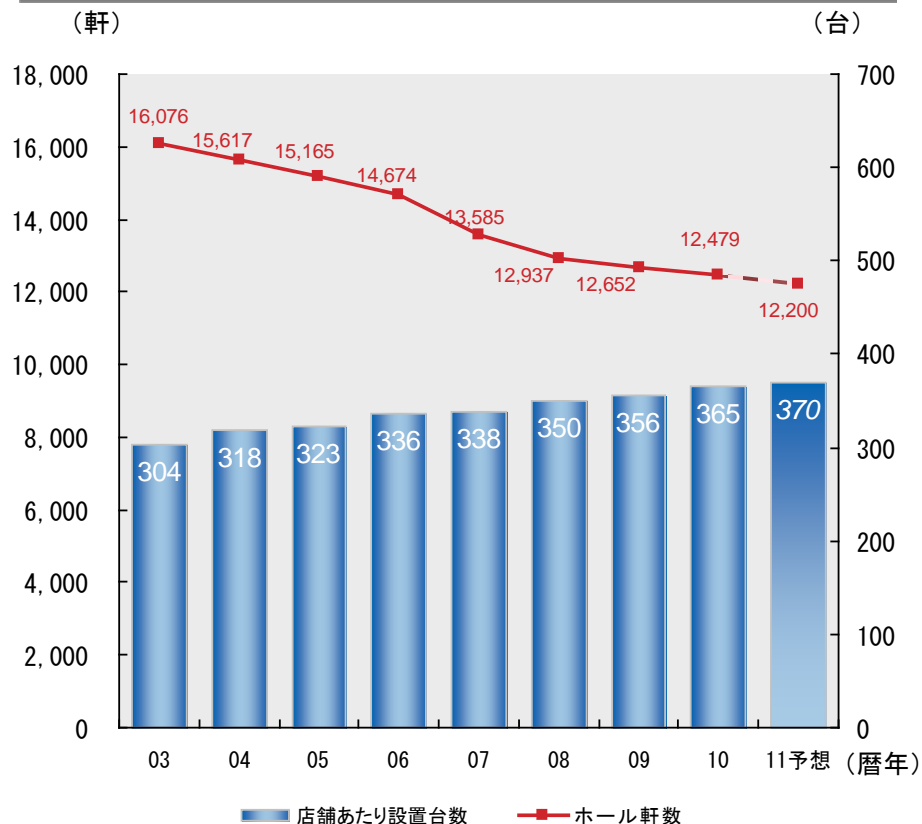
目次

1. パチンコ機・パチスロ機の市場環境
2. 2012年3月期第2四半期 販売実績
3. 2012年3月期第2四半期 決算
4. 2012年3月期 通期の見通し
5. PGMホールディングス株券等へのTOB
6. 株主還元策
質疑応答
参考資料

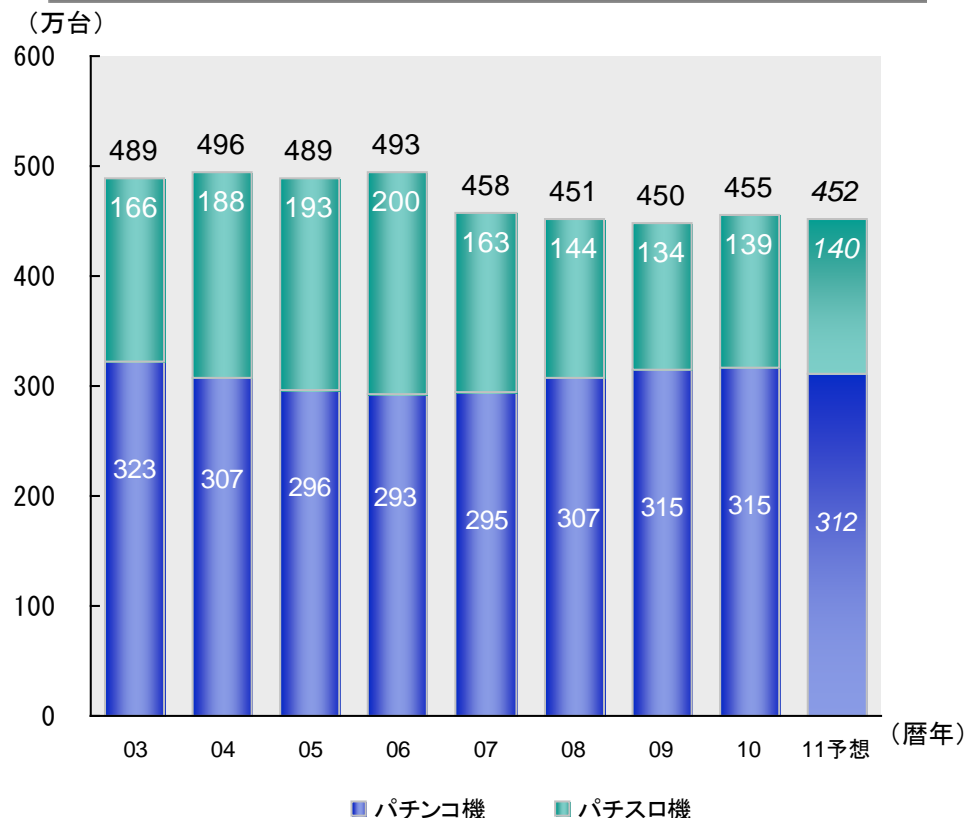
1. パチンコ機・パチスロ機の市場環境

ホール軒数と パチンコ機・パチスロ機の設置台数の推移

ホール軒数と1ホール当たり設置台数



パチンコ機・パチスロ機設置台数

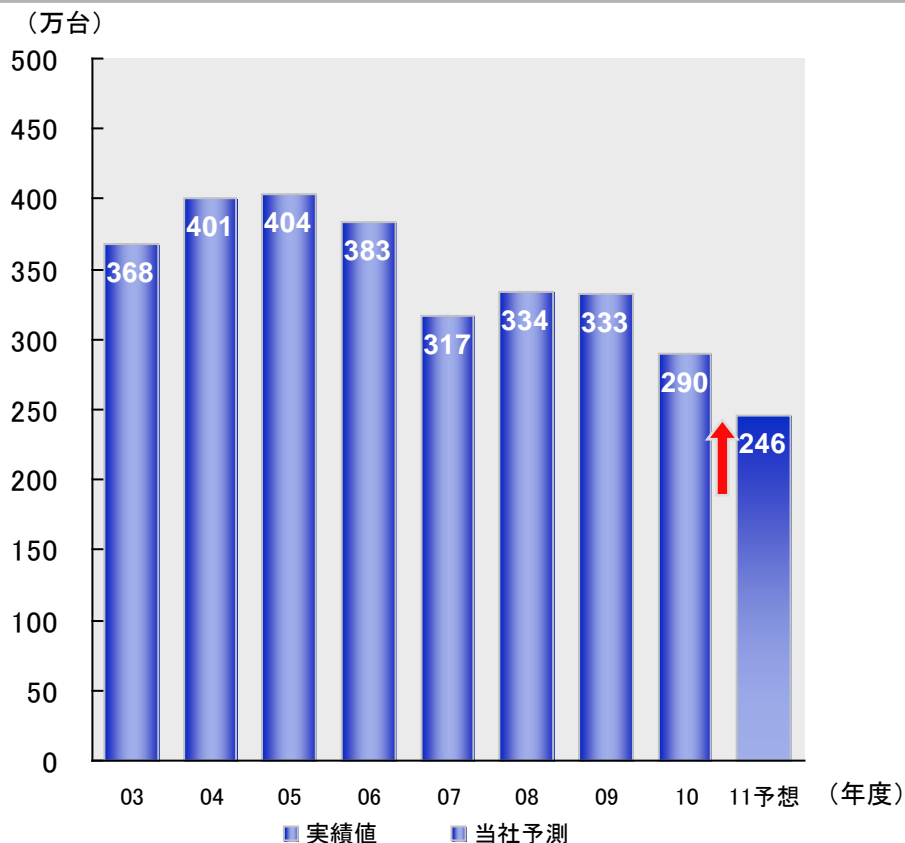


- ・依然として、「店舗の大型化」が進む
- ・パチスロ機の需要回復を受け、設置台数はパチスロ機微増、パチンコ機微減

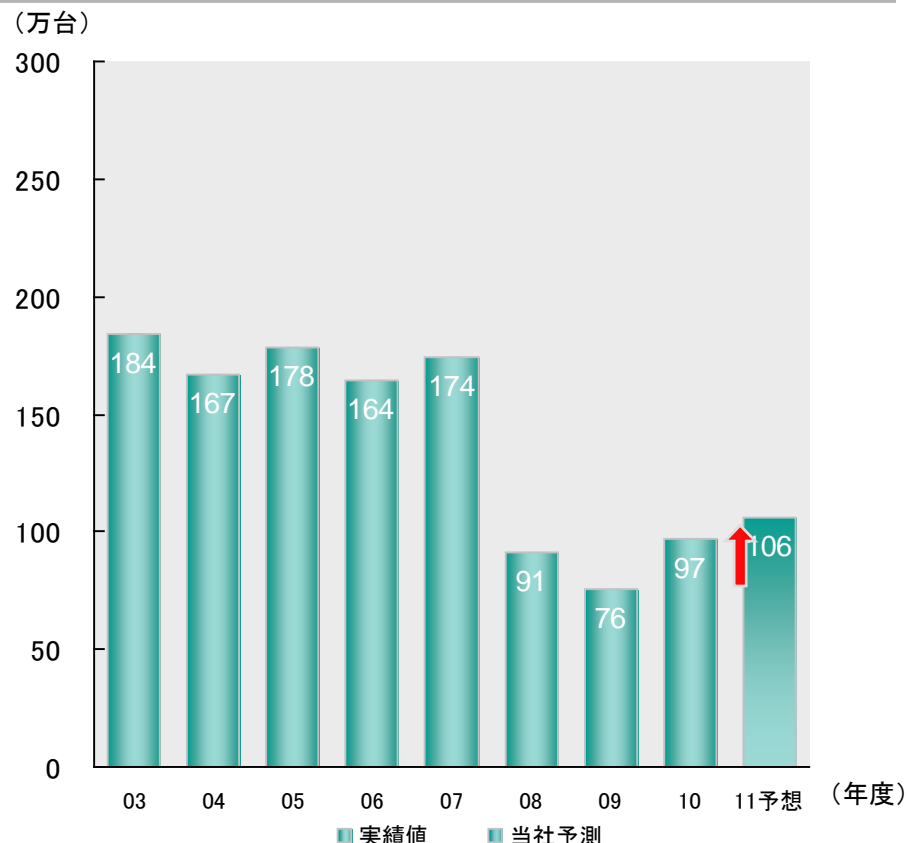
注) データは警察庁発表数値。期間は1月から12月。

パチンコ機・パチスロ機 市場販売台数の推移

パチンコ機市場の販売台数



パチスロ機市場の販売台数



- ・パチンコは当初予想200万台から246万台、パチスロは当初予想80万台から106万台に修正
- ・東日本大震災の影響は、想定より軽微。

注) データは矢野経済研究所の数値。期間は、4月から翌3月。

2. 2012年3月期第2四半期 販売実績

発売機種数・販売台数 計画と実績

販売実績

(台)	2011/3 2Q 実績	2012/3 2Q計画 (2011年.5.13公表)	2012/3 2Q 実績	前期差異	計画差異
販売台数	140,500	142,000	145,700	+5,100	+3,700
パチンコ機	90,200	105,000	93,300	+3,100	▲11,600
(発売機種数)	(8)	(6)	(5)※	(▲3)	(▲1)
パチスロ機	50,300	37,000	52,400	+2,000	+15,400
(発売機種数)	(4)	(4)	(6)※	(2)	(2)

※パチンコは1機種を下期へ発売延期したため、計画より1機種減。パチスロは2機種計画外。

注)台数は十台単位を切捨て表示

主要タイトル

パチンコ

タイトル名	累計販売台数	発売時期
ラブ嬢	23,000台	5月
戦国乙女2	33,300台	6月

パチスロ

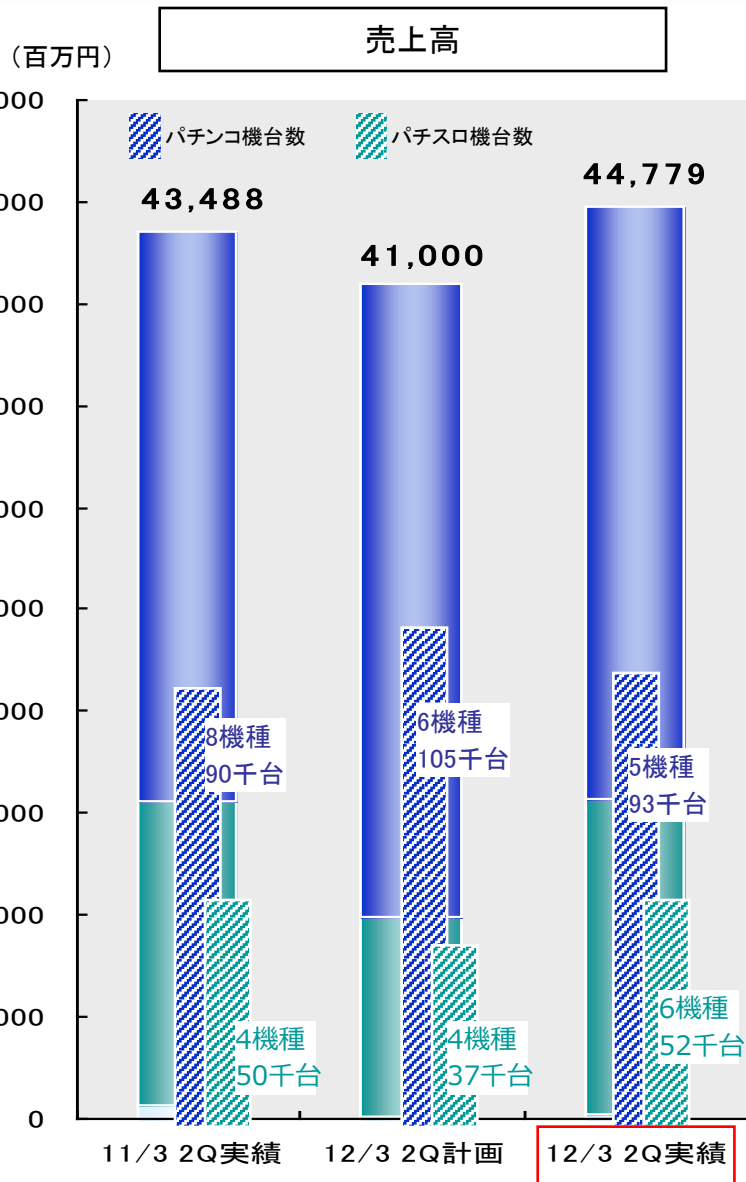
タイトル名	累計販売台数	発売時期
鉄拳伝タフ2ndROUND	7,300台	4月
ぱちすろ黄門ちゃま 光れ！正義の印籠編！	23,000台	7月



©C.A.L/2011

3. 2012年3月期第2四半期 決算

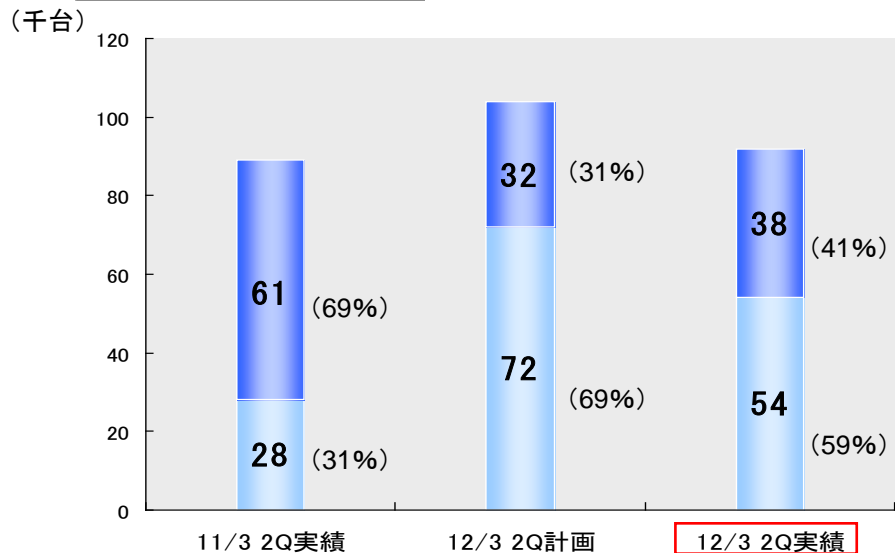
連結損益計算書



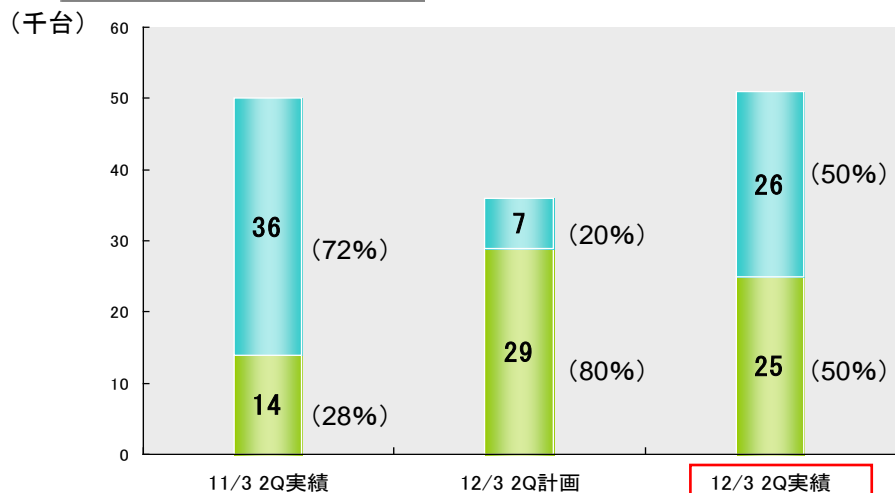
(百万円)	2011/3 2Q 実績	2012/3 2Q計画 (2011年.5.13公表)	2012/3 2Q 実績	前期比 増減率	計画比 増減率
売上高	43,488	41,000	44,779	3.0%	9.2%
パチンコ機	27,868	31,100	29,119	4.5%	▲6.4%
パチスロ機	15,006	9,800	15,385	2.5%	57.0%
その他	613	100	274	▲55.2%	174.8%
売上総利益	20,111	20,000	25,778	28.2%	28.9%
売上総利益率	46.2%	48.8%	57.6%	+11.4pt	+8.8pt
営業利益	8,481	9,600	15,198	79.2%	58.3%
営業利益率	19.5%	23.4%	33.9%	+14.4pt	+10.5pt
経常利益	13,152	14,200	20,079	52.7%	41.4%
経常利益率	30.2%	34.6%	44.8%	+14.6pt	+10.2pt
四半期純利益	9,495	10,300	13,525	42.4%	31.3%
四半期純利益率	21.8%	25.1%	30.2%	+8.4pt	+5.1pt

販売台数内訳

パチンコ



パチスロ



(千台)	2011/3 2Q 実績	2012/3 2Q 計画 (2011年.5.13公表)	2012/3 2Q 実績
パチンコ機	90	105	93
本体	61 (69%)	32 (31%)	38 (41%)
ゲージ盤	28 (31%)	72 (69%)	54 (59%)
パチスロ機	50	37	52
筐体(本体)	36 (72%)	7 (20%)	26 (50%)
ユニット	14 (28%)	29 (80%)	25 (50%)

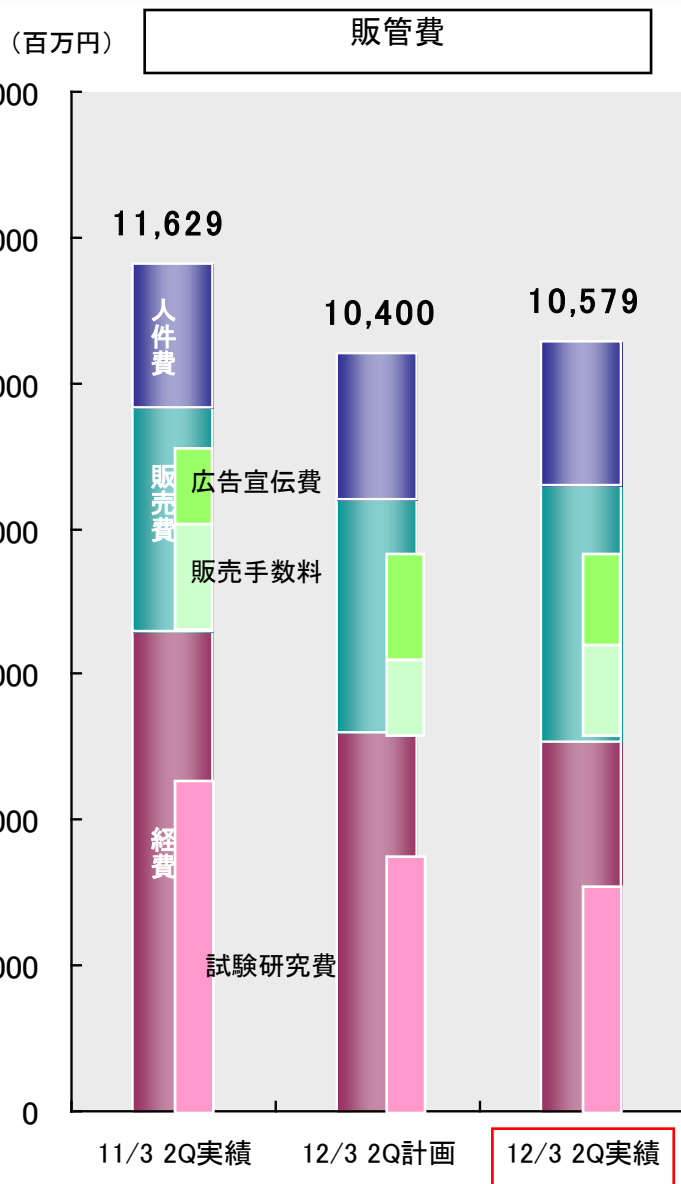
【パチンコ】

「ラブ嬢」「北島三郎 魂の唄」「ぱちんこRio」において本体比率が計画を上回った。

【パチスロ】

「黄門ちゃま」、計画外の機種 of 筐体比率が高かった。

販売費及び一般管理費



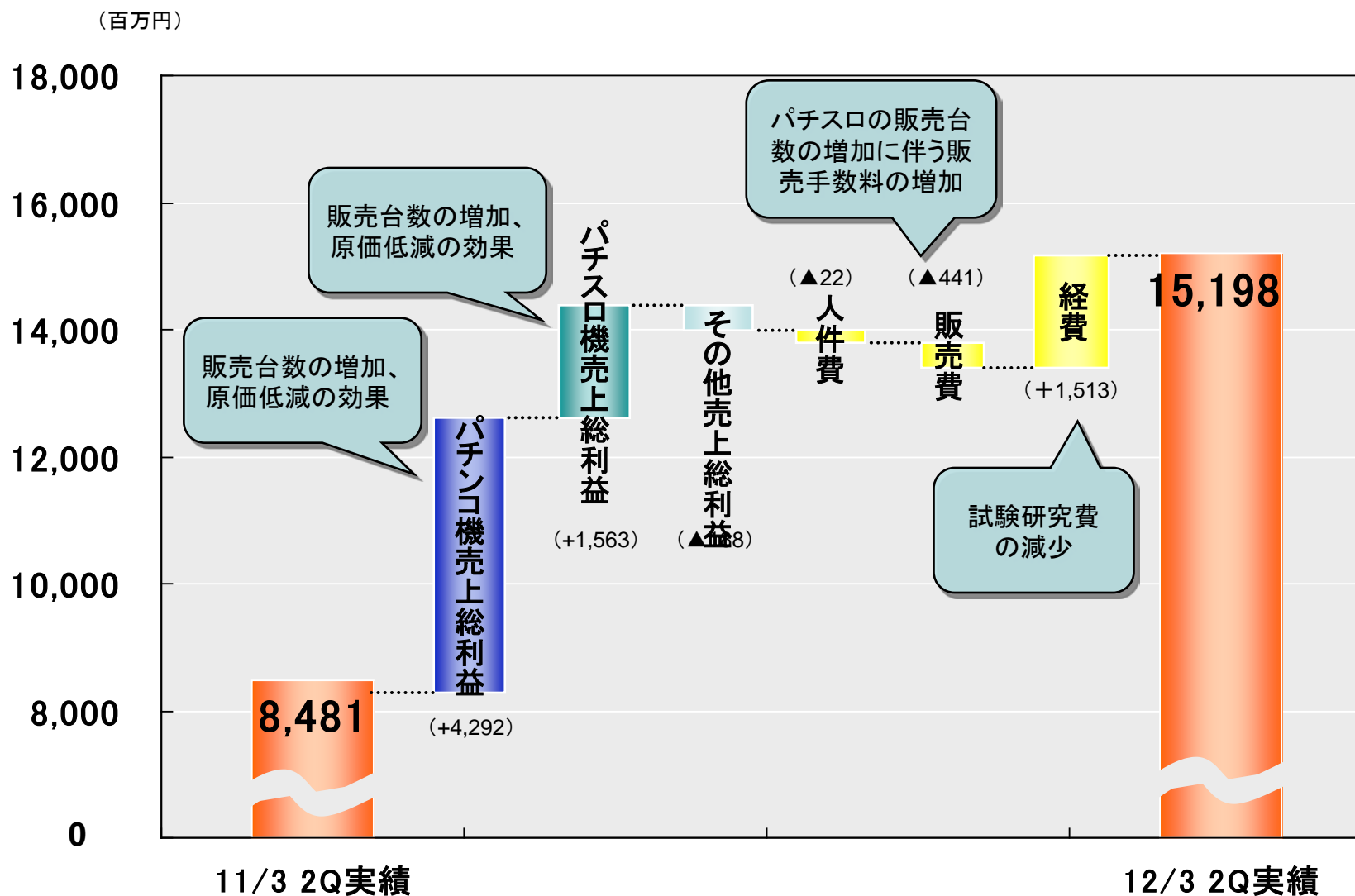
(百万円)	2011/3 2Q 実績	2012/3 2Q 計画 (2011年.5.13公表)	2012/3 2Q 実績	前期比 増減率	計画比 増減率
販管費	11,629	10,400	10,579	▲9.0%	1.7%
人件費	1,954	2,000	1,976	1.1%	▲1.2%
販売費	3,093	3,200	3,534	14.3%	10.5%
広告宣伝費	1,169	1,600	1,588	35.8%	▲0.7%
販売手数料	1,439	1,200	1,502	4.3%	25.2%
経費	6,581	5,200	5,067	▲23.0%	▲2.5%
試験研究費	4,932	3,800	3,444	▲30.2%	▲9.4%

減価償却費・設備投資

(百万円)	2011/3 2Q実績	2012/3 2Q実績
減価償却費	1,490	1,152
設備投資	1,139	760

営業利益 要因分析

営業利益 要因分析



4. 2012年3月期 通期の見通し

販売計画

販売計画

(台)	2011/3 実績	2012/3 当初計画	2012/3	
			2Q実績	修正計画※
販売台数	279,300	270,000	145,700	249,700
パチンコ機	168,200	178,000	93,300	169,300
(発売機種数)	(12)	(10)	(5)	(10)
パチスロ機	111,000	92,000	52,400	80,400
(発売機種数)	(6)	(7)	(6)	(9)

※ 修正計画は2011年10月17日公表のもの

注) 台数は十台単位を切捨て表示

下期 発売タイトル

パチンコ

タイトル名	発売時期
ヤッターマン 天オドロンボー只今参上!	11月
めぞん一刻～桜の下で～	2012年1月

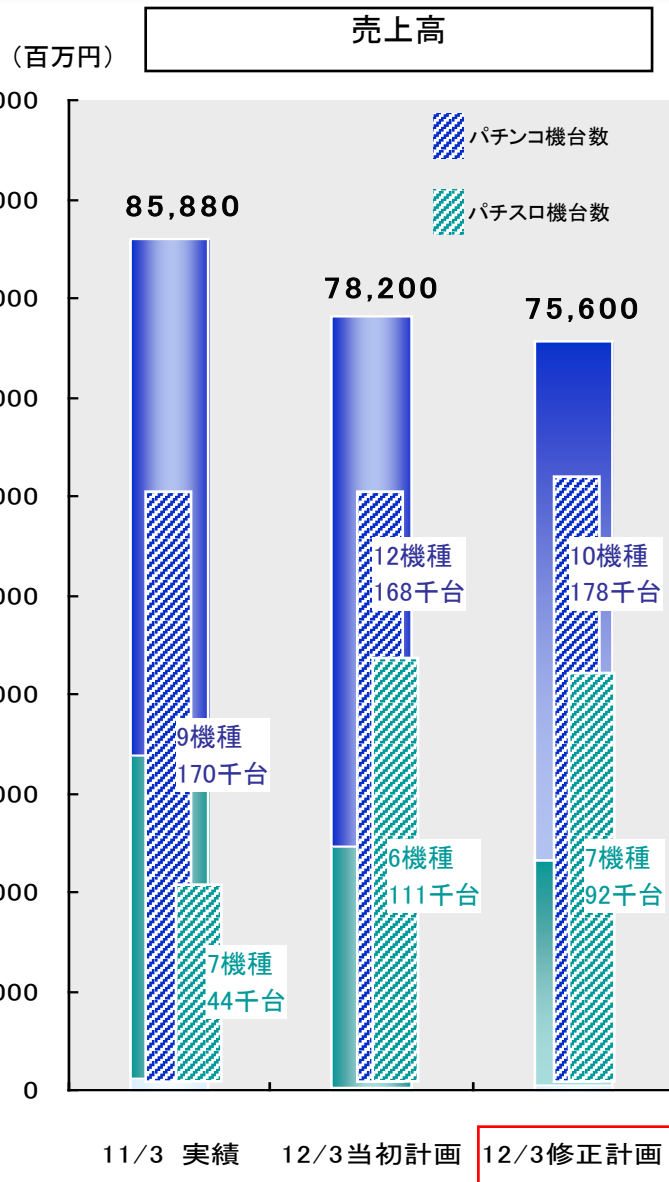
パチスロ

タイトル名	発売時期
キャッツアイ 恋ふたたび	11月
不二子～100億\$の女神～	2012年1月



©モンキー・パンチ/TMS・NTV

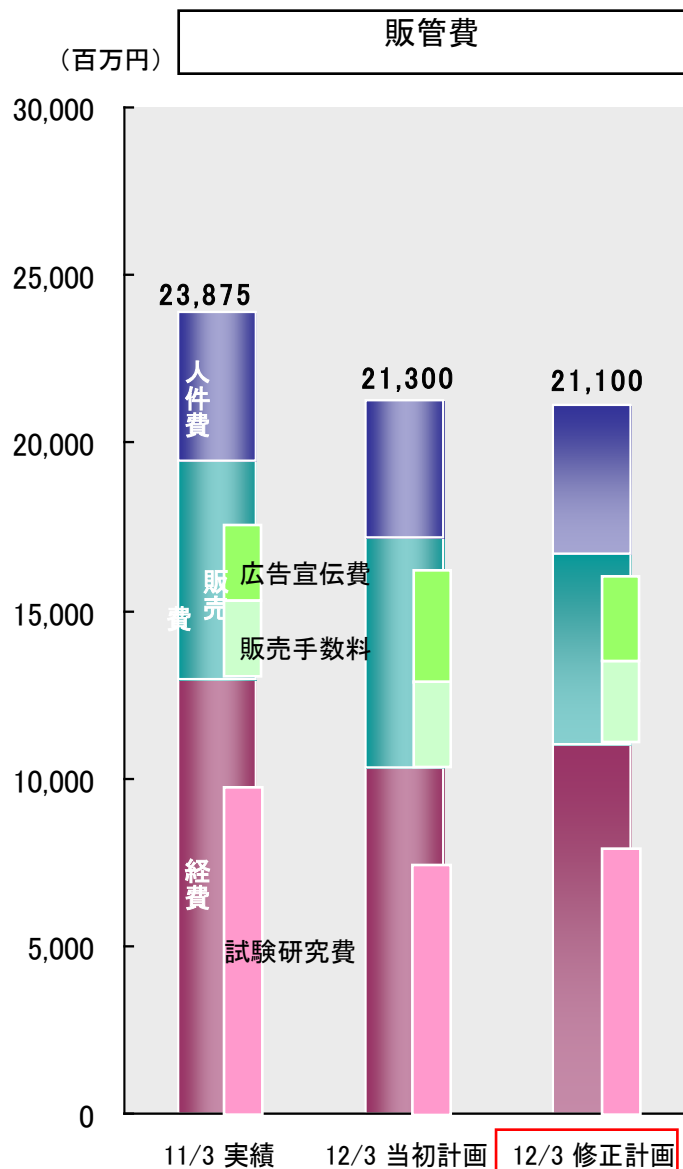
連結損益計画



(百万円)	2011/3 実績	2012/3 当初計画	2012/3		前期比 増減率 (修正後)
			2Q実績	修正計画	
売上高	85,880	78,200	44,779	75,600	▲12.0%
パチンコ機	52,106	53,700	29,119	52,300	0.4%
パチスロ機	32,610	24,200	15,385	22,800	▲30.1%
その他	1,162	300	274	500	▲57.0%
売上総利益	39,151	36,100	25,778	38,100	▲2.7%
売上総利益率	45.6%	46.2%	57.6%	50.4%	+4.8pt
営業利益	15,276	14,800	15,198	17,000	11.3%
営業利益率	17.8%	18.9%	33.9%	22.5%	+4.7pt
経常利益	24,687	23,900	20,079	27,700	12.2%
経常利益率	28.7%	30.6%	44.8%	36.6%	+7.9pt
当期純利益	20,451	18,100	13,525	20,000	▲2.2%
当期純利益率	23.8%	23.1%	30.2%	26.5%	+2.7pt

注) 上記の数値は、2011年10月26日に公表した「PGMホールディングス株式会社株券等に対する公開買付けの開始に関するお知らせ」の結果については見込んでおりません。

販売費及び一般管理費計画



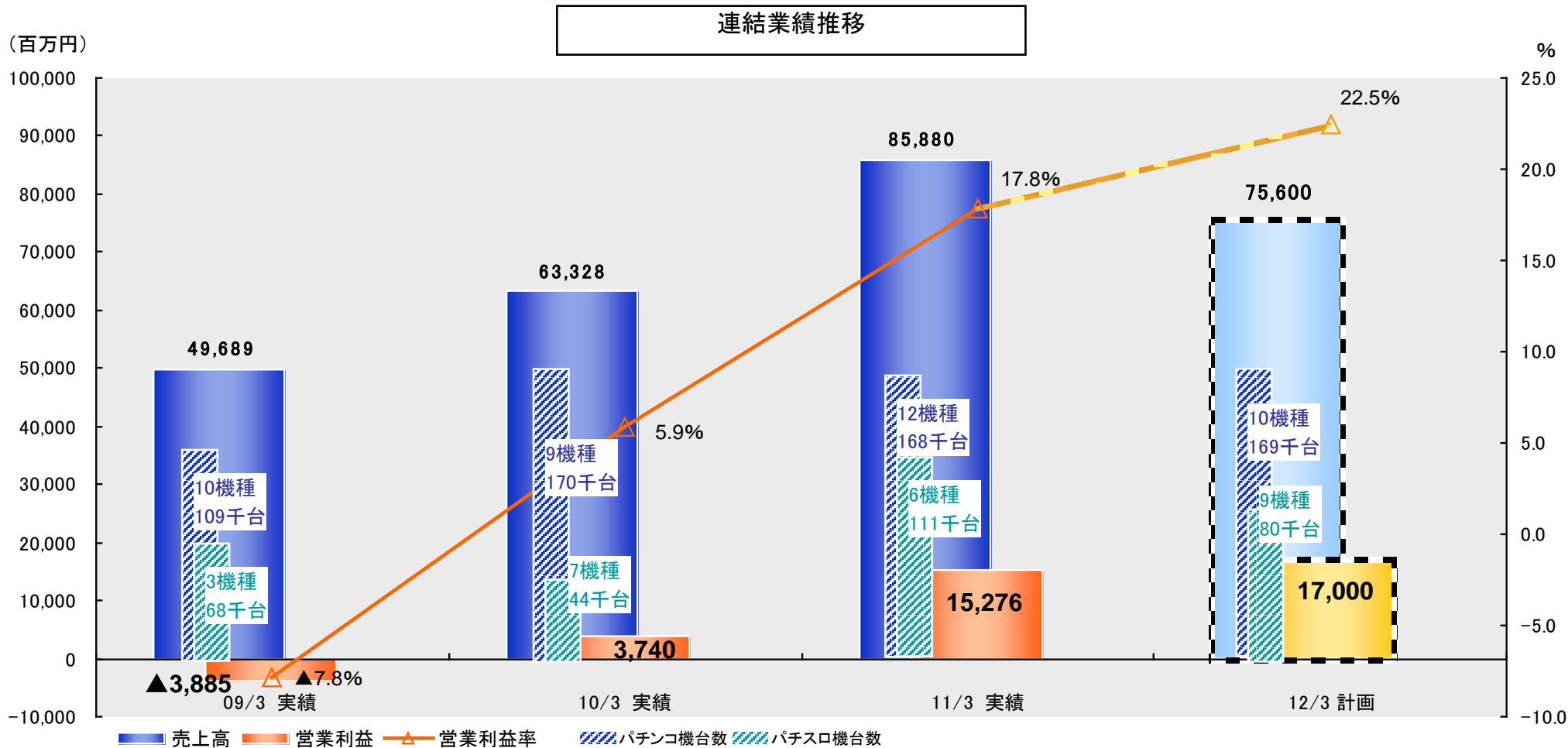
(百万円)	2011/3 実績	2012/3 当初計画	2012/3		前期比 増減率 (修正後)
			2Q実績	修正計画	
販管費	23,875	21,300	10,579	21,100	▲11.6%
人件費	4,407	4,100	1,976	4,500	2.1%
販売費	6,488	6,900	3,534	5,700	▲12.2%
広告宣伝費	2,612	3,400	1,588	2,500	▲4.3%
販売手数料	2,931	2,600	1,502	2,400	▲18.1%
経費	12,978	10,300	5,067	10,900	▲16.0%
試験研究費	9,774	7,500	3,444	8,100	▲17.1%

減価償却費・設備投資

(百万円)	2011/3 実績	2012/3 2Q実績	2012/3 計画
減価償却費	3,362	1,152	3,000
設備投資	2,202	760	3,200

注) 上記の数値は、2011年10月26日に公表した「PGMホールディングス株式会社株券等に対する公開買付けの開始に関するお知らせ」の結果については見込んでおりません。

4期連結業績推移



①原価圧縮により高収益体質を構築

②販売台数規模の拡大が課題

2012年3月期の課題と対策

●課題

販売台数規模の拡大

ブランド力の更なる底上げが急務 = 長期稼動機種^①の継続的開発が必要

●対策

トレンドの先読み及び早期取込による商品化の実現

①市場のトレンド変化にいち早く対応できる仕組みの強化
⇒営業と開発の更なる連携の強化

②トレンドの検証強化
⇒半年～1年後の市場トレンドを捉える機種開発

販売シェアの拡大

5. PGMホールディングス株券等へのTOB

PGMホールディングス株券等への TOBを実施中

目的

PGMホールディングス(東京都港区、代表取締役 氏家顕太郎氏、証券コード:2466、東証第一部)を連結子会社とすることを目的としてTOBを実施中

本取引の背景

遊技機業界の現状

- ・市場規模の縮小
- ・ヒット機種の有無による業績の変動
- ・同業他社の新事業への取組み状況

- ・新しい収益の柱と成り得る事業の構築
- ・遊技機専門メーカーから総合レジャー企業へ

取引の概要

・TOB価格

普通株式 1株につき52,000円

新株予約権(第4回、第5回、第7回、第8回) 1個につき1円

2012年満期ユーロ円建社債型新株予約権付社債

1個(額面500万円)につき1,523,281円

・TOBの条件

上限なし、下限50.1%(上限はないが、上場廃止を企図していない。)

日程

・TOB期間

2011年10月27日(木)～
2011年11月28日(月)

・決済の開始日

2011年12月5日(月)

PGMホールディングスについて

概要

名 称	PGMホールディングス株式会社
所 在 地	東京都港区高輪一丁目3番13号
代 表 者	代表取締役社長 氏家 顕太郎
事 業 内 容	ゴルフ場の保有・運営を事業とする子会社の株式保有
資 本 金	127億8百万円(2011年6月30日現在)
設立年月日	2004年12月9日

沿革

年 月	事 項
2004年12月	パシフィックゴルフグループ株式会社の持株移転により、国際的戦略を視野にしたグループを統括する持株会社として設立
2005年12月	東京証券取引所市場第一部上場
2007年12月	パシフィックゴルフグループ株式会社を吸収合併
2010年7月	PGMホールディングス株式会社に商号変更

連結業績推移

(単位:百万円)

期	2007年12月期	2008年12月期	2009年12月期	2010年12月期	2011年12月期 (予想)
営業収益	73,392	79,215	82,335	79,519	74,500
EBITDA※	17,501	17,890	18,101	16,694	—
EBITDA利益率	23.8%	22.6%	22.0%	21.0%	—
営業利益	13,376	12,845	12,914	11,552	10,000

※EBITDA=営業利益+減価償却費+のれん償却費

6. 株主還元策

株主還元策

配 当

【配当方針】 企業価値の増大を図りながら、安定配当を行う

中間配当	25円※
期末配当	25円(予定)
合 計	50円(予定)

株主への還元は経営上の最大重要事項の一つであり、
今後とも安定して高水準の配当を実施できるよう最大限努力

※12月8日：配当金支払開始予定

質疑応答

お問い合わせ先／本資料に関するご注意

【お問い合わせ先】

株式会社平和 経営企画室

TEL: 03-3839-0701

WEBサイトアドレス: <http://www.heiwanet.co.jp>

【本資料に関するご注意】

本資料には、当社及び当社の関係会社の計画、見通し、目標、予想数値等の将来に関する記述が含まれている場合がございますが、これらは現時点で入手可能な情報に基づく判断及び仮定に基づいており、潜在的なリスクや不確実性が含まれております。そのため、将来における実際の業績は、今後の事業環境、経済状況、金融市場の状況その他の様々な要因により、上記将来に関する記述の内容と大きく異なる結果となり得ることをご承知おきください。

参考資料

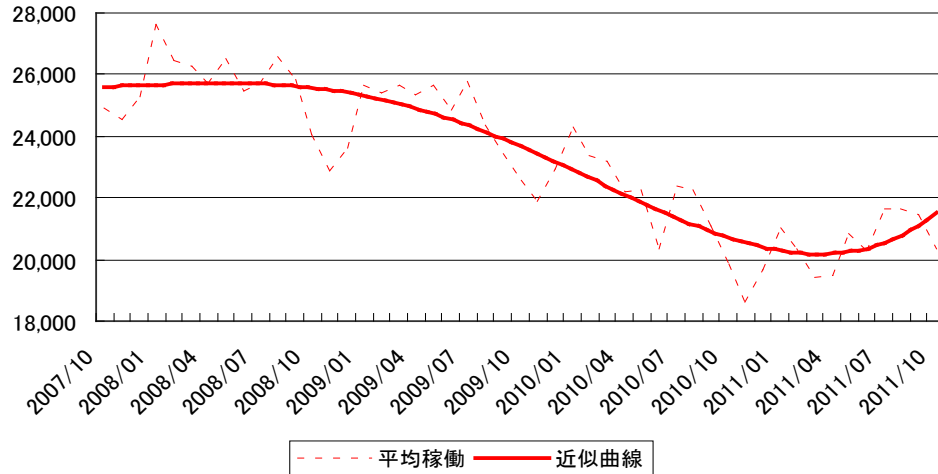
連結貸借対照表(要約)

資 産			
(百万円)	2011/3	2011/9	増減
流動資産	88,439	92,376	3,937
現金及び預金	24,541	27,971	3,430
受取手形及び売掛金	10,482	13,059	2,577
有価証券	39,436	36,579	▲2,857
商品及び製品	536	1,812	1,276
原材料及び貯蔵品	5,054	5,432	378
その他	8,443	7,524	▲919
貸倒引当金	▲54	▲3	51
固定資産	60,343	59,213	▲1,130
有形固定資産	30,079	29,700	▲379
無形固定資産	85	72	▲13
投資その他の資産	30,178	29,441	▲737
資産合計	148,783	151,590	2,806

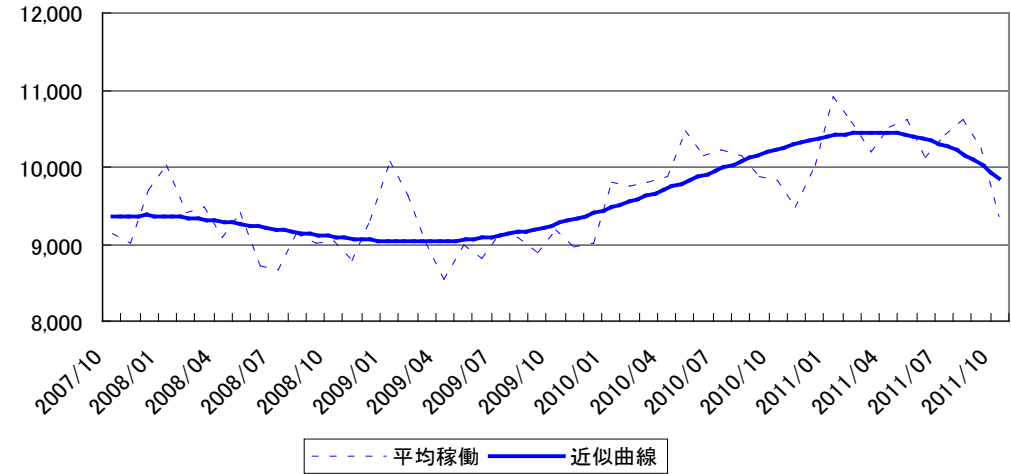
負 債 ・ 純 資 産			
(百万円)	2011/3	2011/9	増減
流動負債	34,918	31,884	▲3,034
支払手形及び買掛金	16,268	16,153	▲114
1年内返済予定の長期借入金	6,518	6,503	▲15
その他	12,131	9,226	▲2,904
固定負債	17,146	12,539	▲4,607
長期借入金	1,122	970	▲151
負ののれん	12,903	8,602	▲4,301
その他	3,120	2,966	▲153
負債合計	52,065	44,424	▲7,641
資本金	16,755	16,755	—
資本剰余金	53,063	53,066	3
利益剰余金	42,410	52,950	10,540
自己株式	▲15,890	▲15,865	25
その他の包括利益累計額	275	150	▲125
新株予約権	102	108	5
純資産合計	96,717	107,165	10,448
負債純資産合計	148,783	151,590	2,806

パチンコ機・パチスロ機 稼働・売上・粗利推移(2007.10~2011.10)

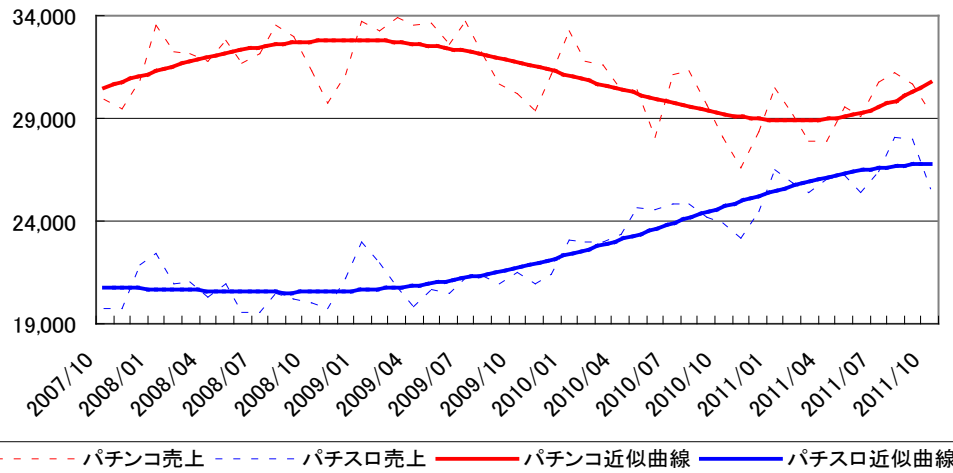
パチンコ平均稼働推移



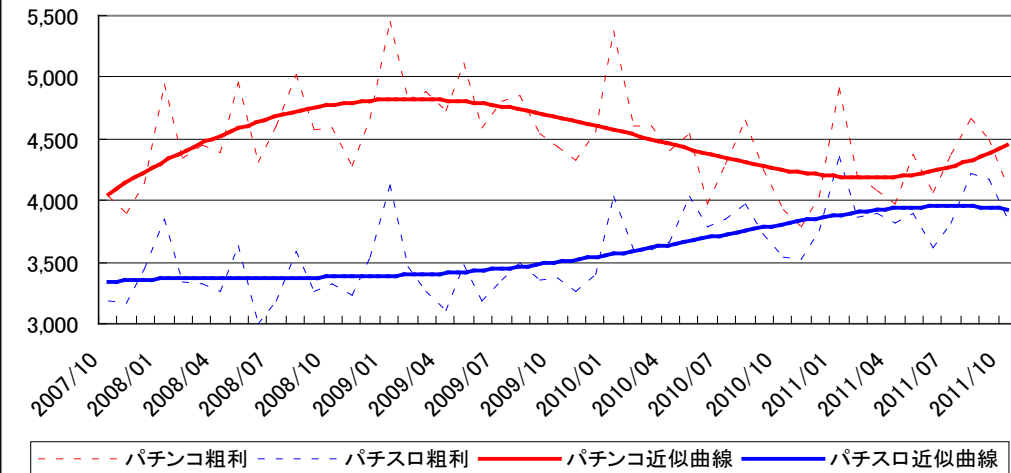
パチスロ平均稼働推移



平均売上推移



平均粗利推移



注) データは当社調べによる推計値