

2011年3月期 決算説明会

2011年5月20日

株式会社 平和



目次

1. パチンコ機・パチスロ機の市場環境
2. 2011年3月期 販売実績
3. 2011年3月期 決算
4. 2012年3月期 通期の見通し
5. 株主還元策

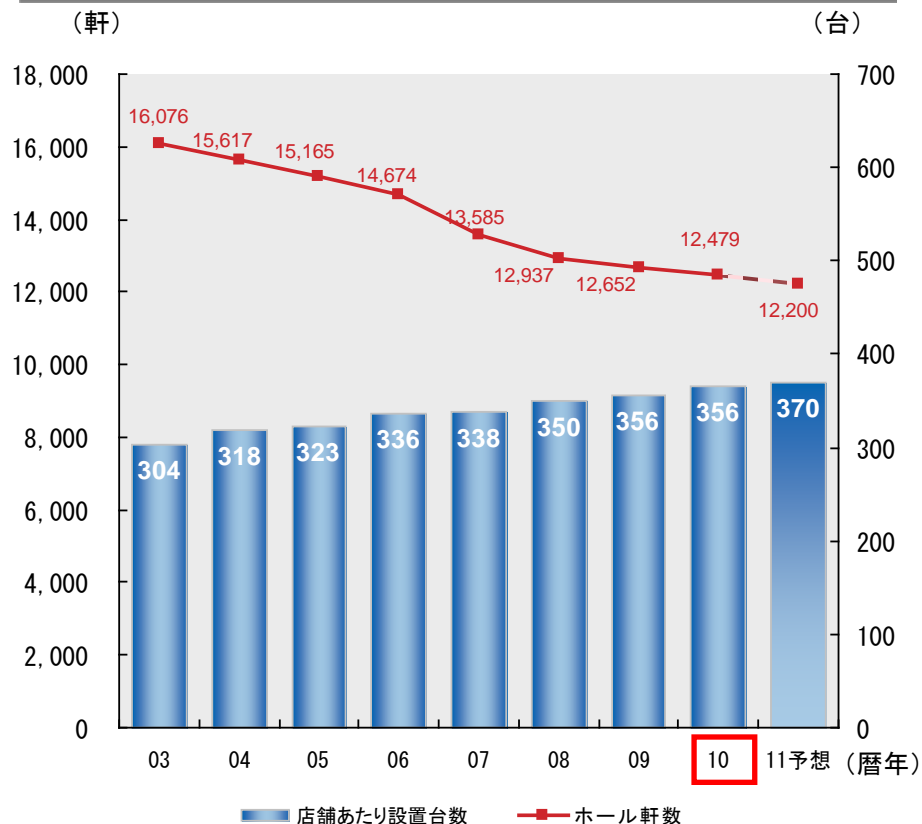
質疑応答

参考資料

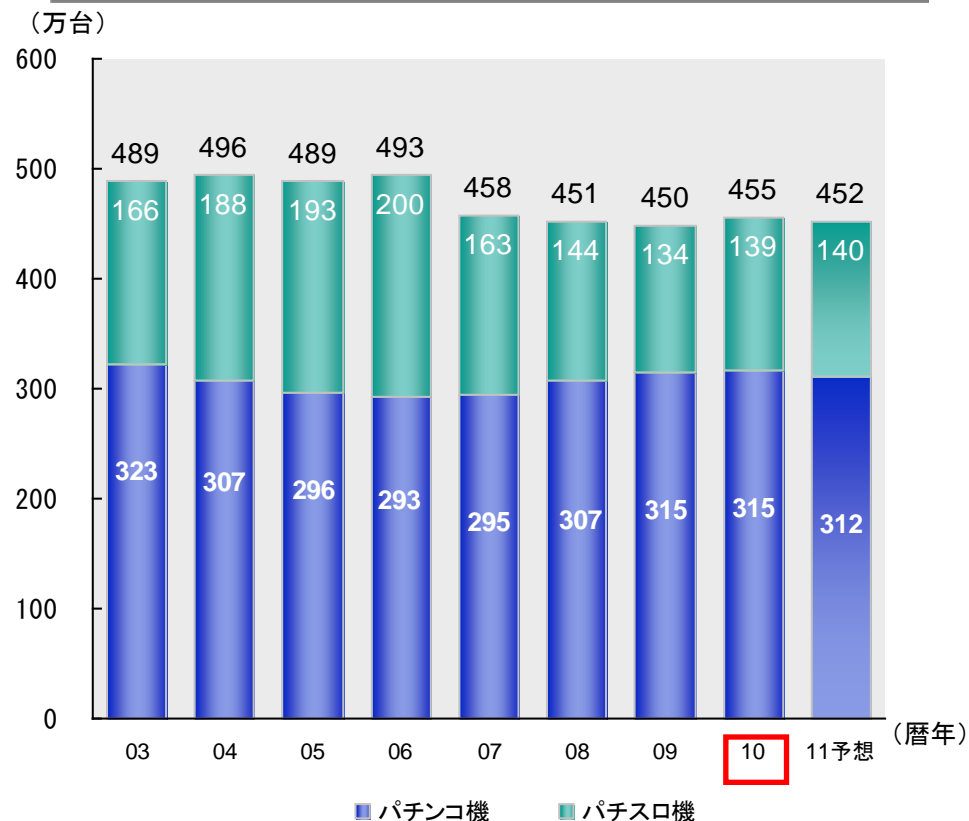
1. パチンコ機・パチスロ機の市場環境

ホール軒数と パチンコ機・パチスロ機の設置台数の推移

ホール軒数と1ホール当たり設置台数



パチンコ機・パチスロ機設置台数

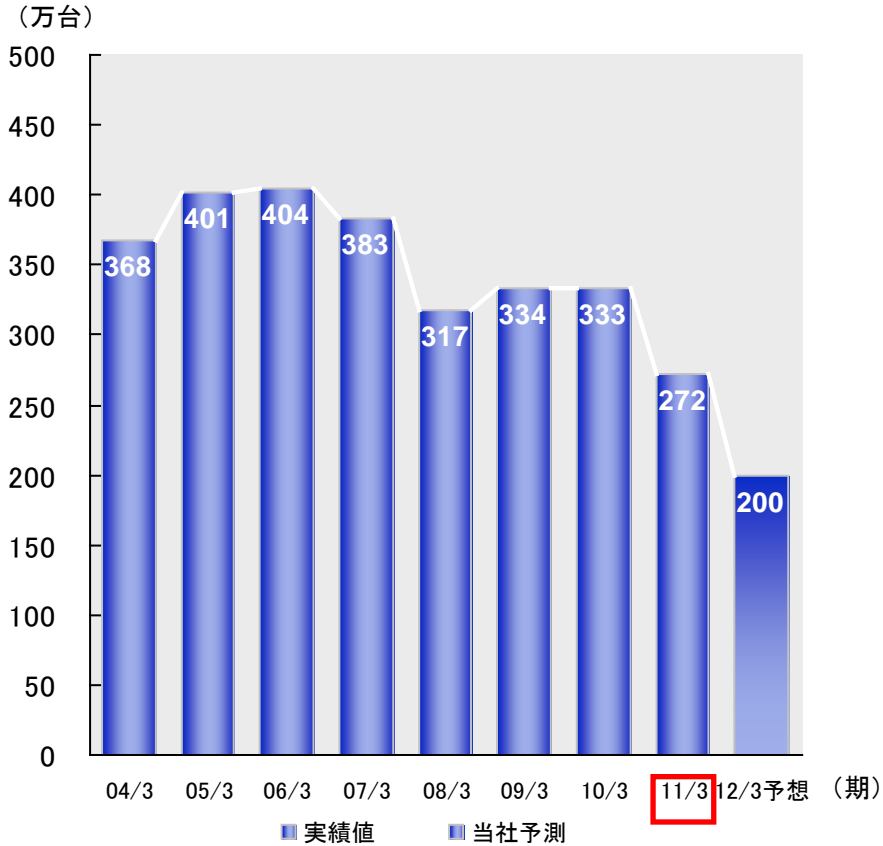


- ・依然として、「店舗の大型化」が進む
- ・パチンコ機・パチスロ機の総設置台数は減少傾向であったが、2010年に微増

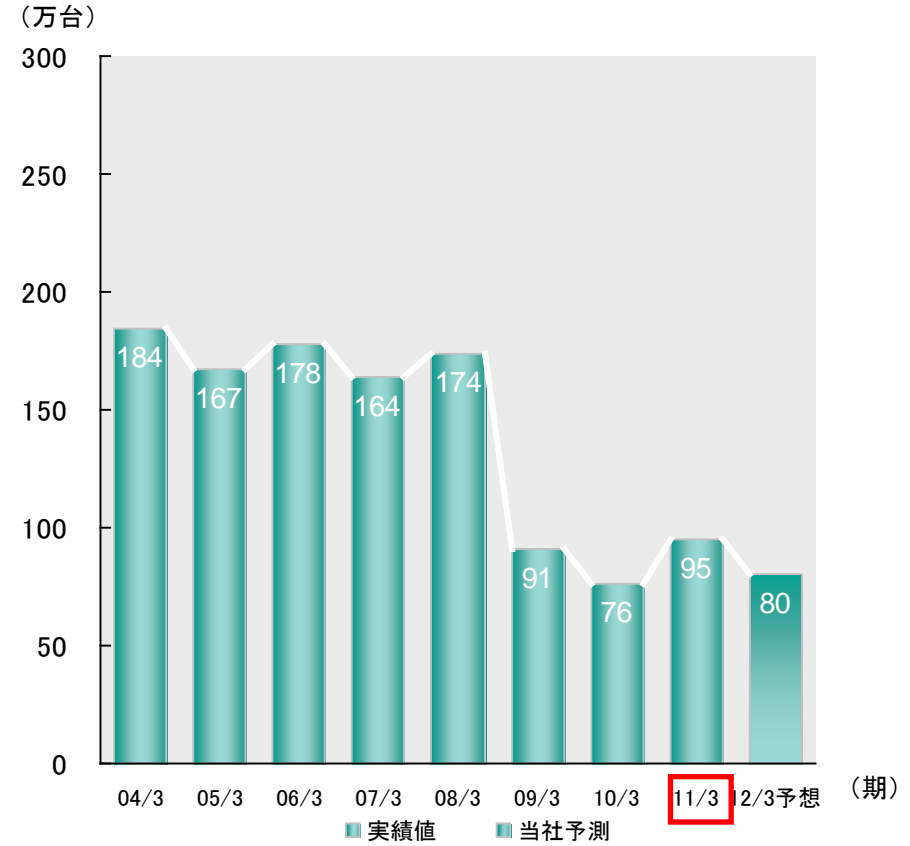
注) データは警察庁発表数値。期間は1月から12月。

パチンコ機・パチスロ機 市場販売台数の推移

パチンコ機市場の販売台数



パチスロ機市場の販売台数



- ・パチンコはAPECによる入替自粛により販売台数が大幅に減少
- ・パチスロはパチンコと同じ減少要因があるものの、稼働・粗利に回復傾向が見込めるため、販売台数が増加

注) データは矢野経済研究所の数値。11/3、12/3は当社調べによる推計値。

2012年3月期の市場見通し

「ホール軒数」と「パチンコ機・パチスロ機設置台数」

東日本大震災により「廃業」ではなく、「休業」しているパチンコホールが多く、ホール軒数・設置台数ともに大きく減少しない見通し

「ホール軒数」は、**12,200店舗**と予想

「パチンコ機・パチスロ機設置台数」は、パチンコ機**312万台**、パチスロ機**140万台**と予想

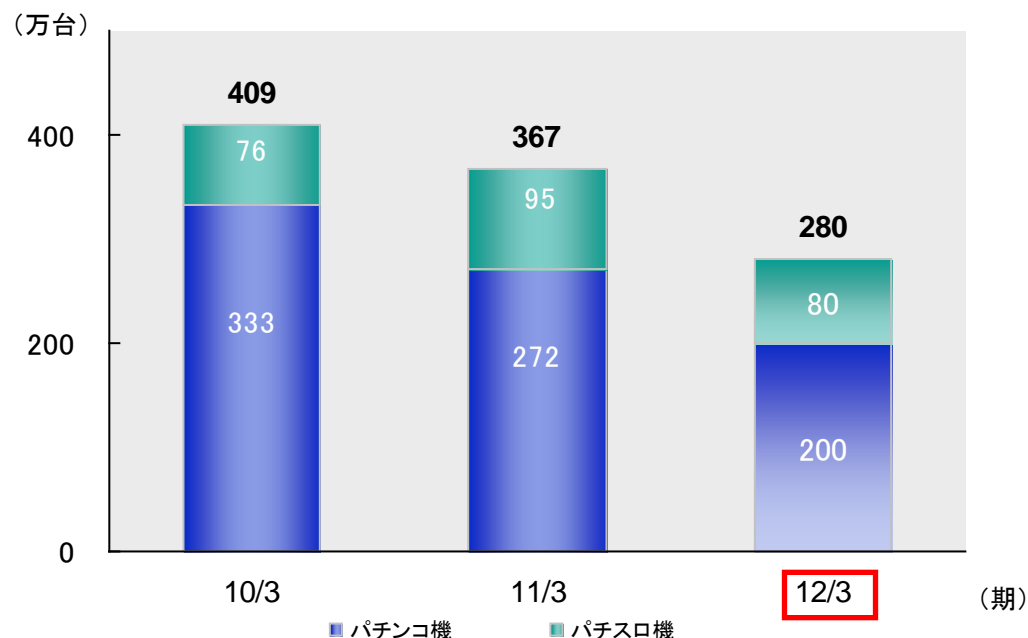
「パチンコ機・パチスロ機販売台数」

近年の減少傾向に加え、東日本大震災による以下の影響を加味

- ・店舗倒壊、破損等により営業停止
- ・節電に伴う輪番休業や営業時短の短縮
- ・部材不足による新台供給力の低下

パチンコ機約**72万台減**の**200万台**
パチスロ機約**15万台減**の**80万台**
と予想

パチンコ機・パチスロ機販売台数 予想値



注) 11/3、12/3は当社調べによる推計値

2. 2011年3月期 販売実績

発売機種数・販売台数 計画と実績

販売実績

(台)	2010/3 実績	2011/3 計画 (H22.5.13公表)	2011/3 実績	前期差異	計画差異
販売台数	214,500	256,000	279,300	+64,700	+23,300
パチンコ機	170,300	193,000	168,200	▲2,100	▲24,700
(発売機種数)	(9)	(8)	(12)	(3)	(4)
パチスロ機	44,200	63,000	111,000	+66,800	+48,000
(発売機種数)	(7)	(5)	(6)	(▲1)	(1)

主要タイトル

パチンコ

タイトル名	累計販売台数	発売時期
ルパン三世 徳川の秘宝を追い (スイートバージョン等)	22,300台	6月
アントニオ猪木という名のパチンコ機 道	44,200台	12月

パチスロ

タイトル名	累計販売台数	発売時期
ルパン三世 ルパン一族の秘宝	28,400台	9月
アントニオ猪木が元気にするパチスロ機	41,600台	11月

注) 台数は十台単位を切捨て表示



© 2010 INOKI GENOME FEDERATION.



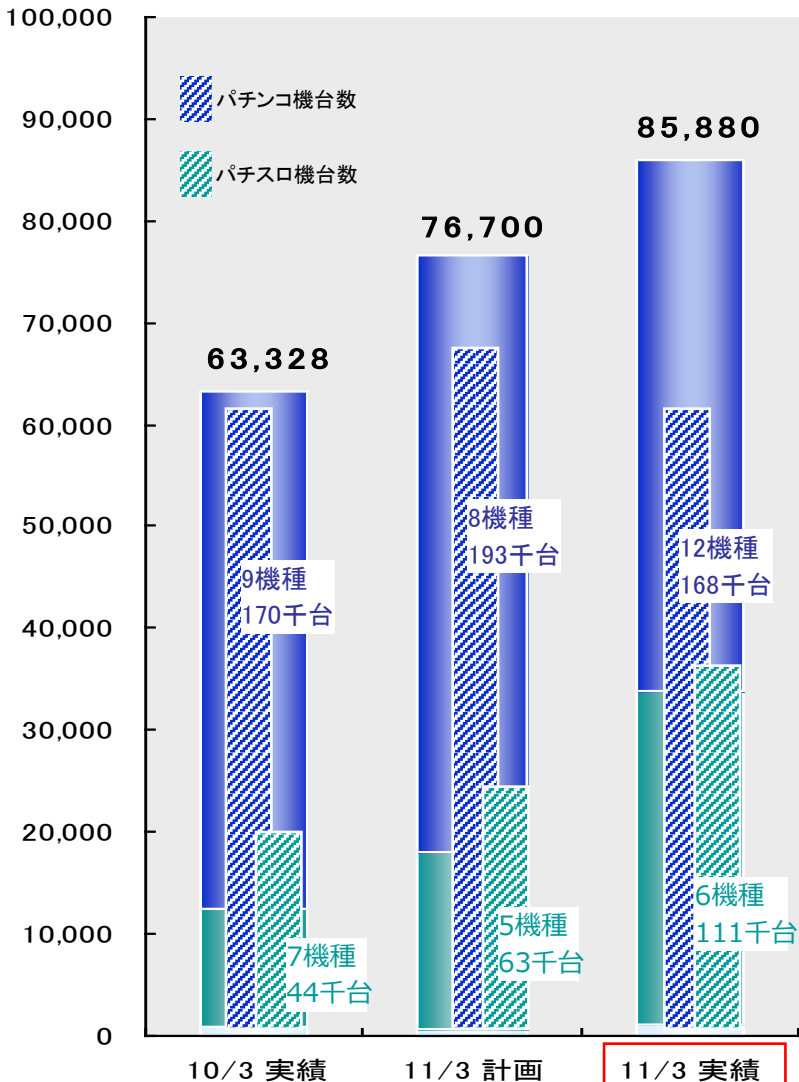
© モンキーパンチ/TMS・NTV

3. 2011年3月期 決算

連結損益計算書

売上高

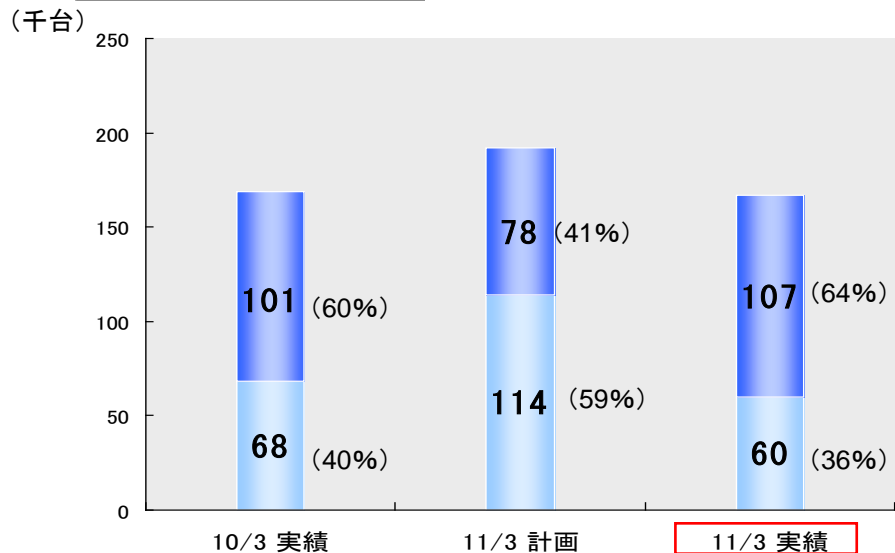
(百万円)



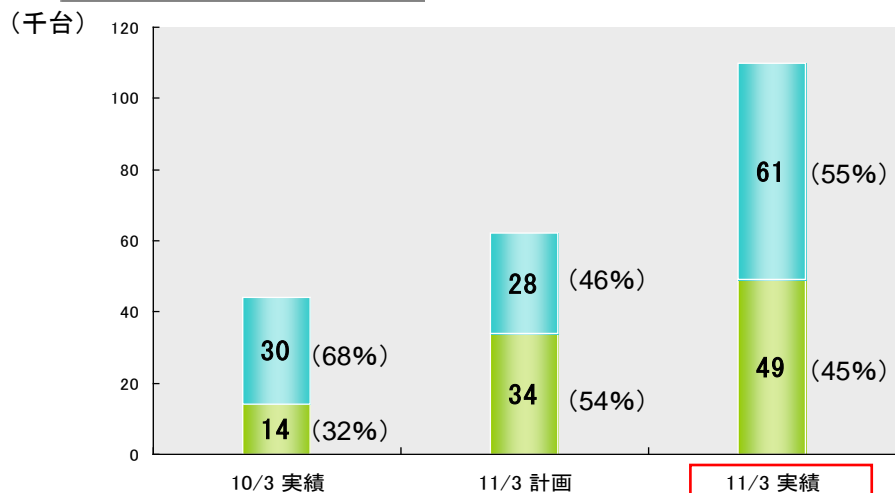
(百万円)	2010/3 実績	2011/3 計画 (H22.5.13公表)	2011/3 実績	前期比 増減率	計画比 増減率
売上高	63,328	76,700	85,880	35.6%	12.0%
パチンコ機	50,827	58,600	52,106	2.5%	▲11.1%
パチスロ機	11,714	17,400	32,610	178.4%	87.4%
その他	786	700	1,162	47.8%	66.1%
売上総利益	24,997	31,000	39,151	56.6%	26.3%
売上総利益率	39.5%	40.4%	45.6%	+6.1ptpt	+5.2pt
営業利益	3,740	9,200	15,276	308.4%	66.0%
営業利益率	5.9%	12.0%	17.8%	+11.9pt	+5.8pt
経常利益	13,517	18,400	24,687	82.6%	34.2%
経常利益率	21.3%	24.0%	28.7%	+7.4pt	+4.7pt
当期純利益	11,947	14,600	20,451	71.2%	40.1%
当期純利益率	18.9%	19.0%	23.8%	+4.9pt	+4.8pt

販売台数内訳

パチンコ



パチスロ



(千台)	2010/3 実績	2011/3 計画 (H22.5.13公表)	2011/3 実績
パチンコ機	170	193	168
本体	101 (60%)	78 (41%)	107 (64%)
ゲージ盤	68 (40%)	114 (59%)	60 (36%)
パチスロ機	44	63	111
筐体	30 (68%)	28 (46%)	61 (55%)
ユニット	14 (32%)	34 (54%)	49 (45%)

【パチンコ】

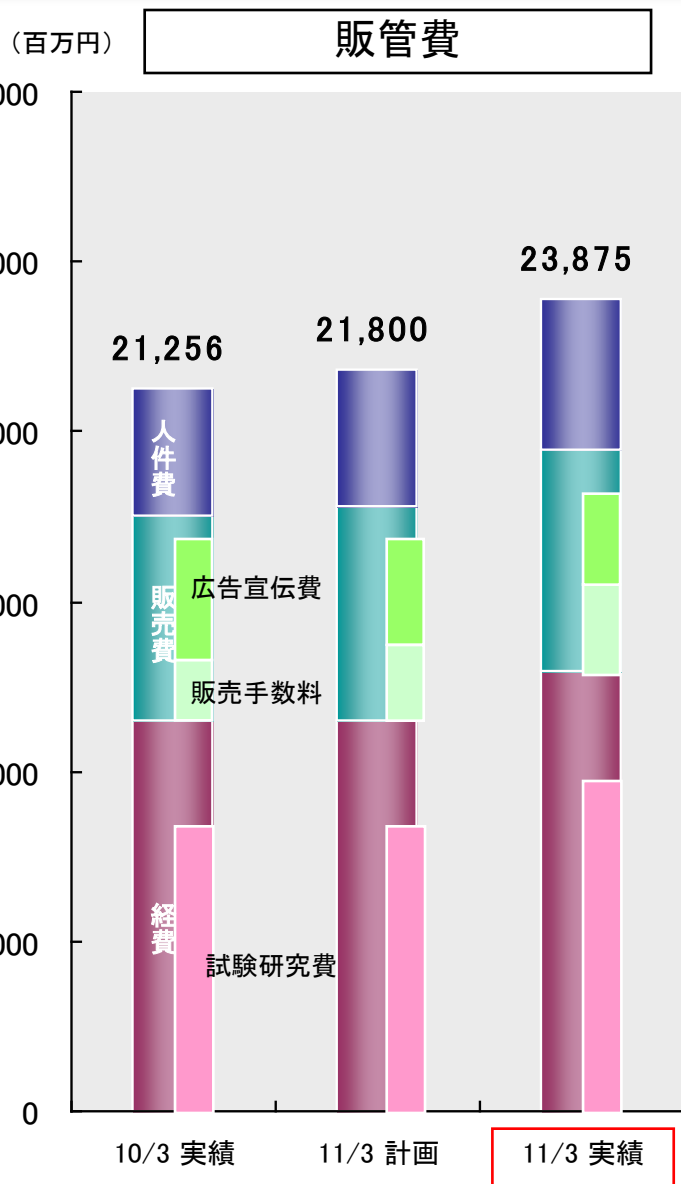
ゲージ盤の販売をメインとしていた機種が伸び悩んだ反面、本体枠の導入が進んだ

【パチスロ】

筐体販売のみの「ルパン三世」等の販売により、筐体比率が上昇したが、下期から「分離型スロット※」へ一本化

※「分離型スロット」とは、筐体部分とユニット部分が分離する仕組み。入替えの際は、筐体はそのまま、ユニット部分を交換する。

販売費及び一般管理費



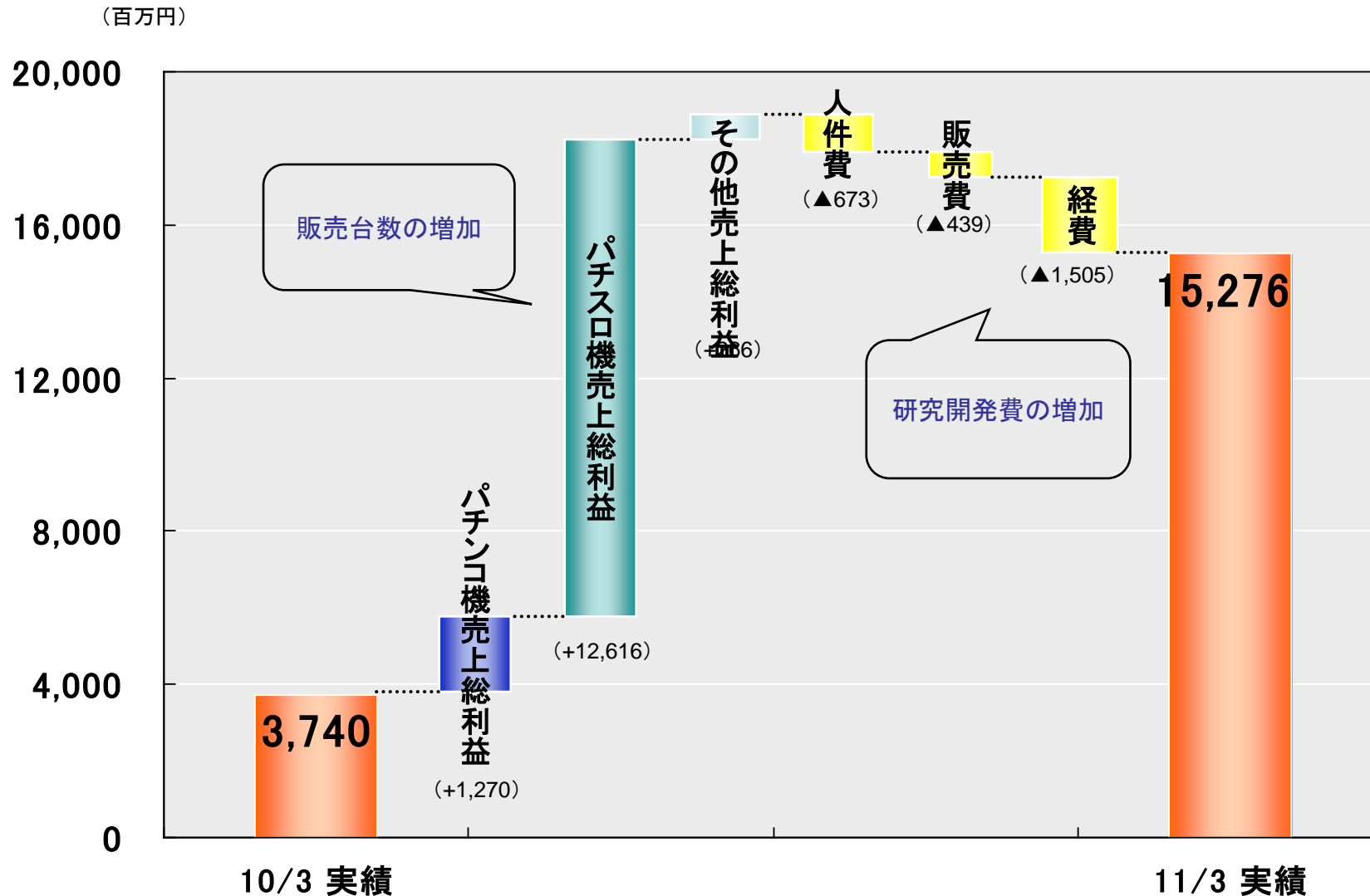
(百万円)	2010/3 実績	2011/3 計画 (H22.5.13公表)	2011/3 実績	前期比 増減率	計画比 増減率
販管費	21,256	21,800	23,875	12.3%	9.5%
人件費	3,734	4,000	4,407	18.0%	10.2%
販売費	6,049	6,300	6,488	7.3%	3.0%
広告宣伝費	3,825	3,400	2,612	▲31.7%	▲23.2%
販売手数料	1,486	2,300	2,931	97.2%	27.4%
経費	11,473	11,500	12,978	13.1%	12.9%
試験研究費	8,175	8,300	9,774	19.6%	17.8%

減価償却費・設備投資

(百万円)	2010/3 実績	2011/3 実績
減価償却費	2,528	3,362
設備投資	3,461	2,202

営業利益 要因分析

営業利益 要因分析



東日本大震災の影響について

特別損失の内訳		金額(百万円)	
災害による損失	仙台営業所	建物の復旧工事等	6
	郡山出張所	—	—
	工場 (平和・オリンピック)	建物の復旧工事、 金型除去引当金等	14
	その他	建物(関東地区)の補修工事、 災害救援費用等	3
合計		23	

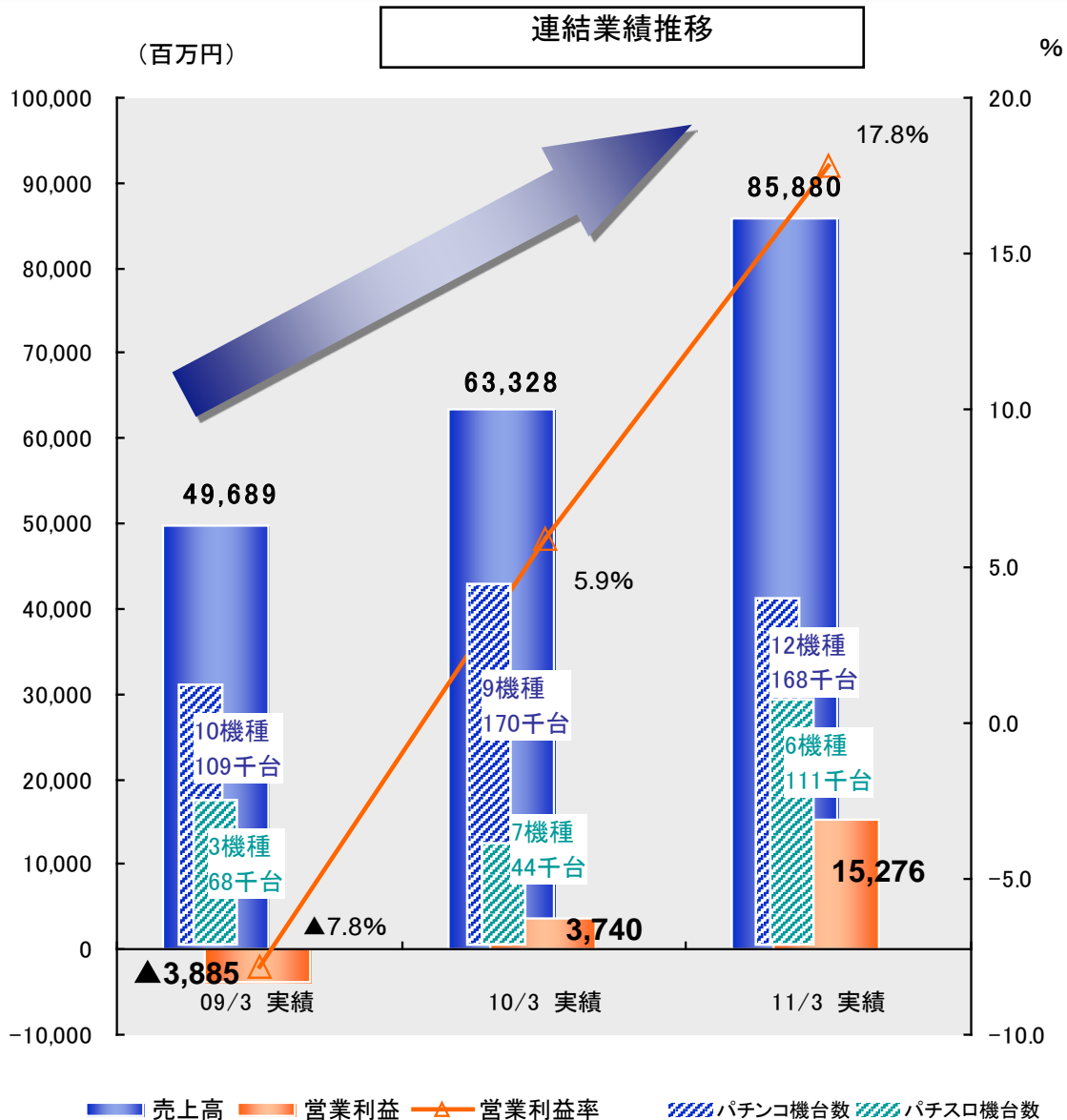
補足
【仙台営業所・郡山出張所】 4月12日より営業開始 (震災から4月11日までは、 営業本部にて対応)
【工場】 生産活動には影響なし

貸倒引当金繰入額	東北地区	41
	関東地区	10
合計		51

2011年3月期に与えた影響は軽微

4. 2012年3月期 通期の見通し

3期連結業績推移



今までの取組み

2009年3月期

- ・開発プロセスの見直し
- ・パチンコ機本体の一本化

2010年3月期

- ・開発プロセス、開発手法の見直し
- ・開発体制の強化
- ・人員配置の適正化

2011年3月期

- ・稼働重視の機種開発
- ・新規性・新機能へのチャレンジ
- ・販売後の機種に対する検証強化
- ・既存機種の良い部分をブラッシュアップ

2012年3月期の課題

2011年3月期における課題

課題①

パチンコ機の中堅タイトル機種における販売台数の伸び悩み
(2011年3月期のパチンコ販売台数は対計画比で12.8%減)

震災の影響による課題

課題②

夏場の節電対策により、パチンコホールは輪番休業や営業時間の短縮
収益性の低下から新台の買い控えを予想

課題③

一部の部品不足による、新台供給力の低下(CPU、その他)

生産に与える影響は無し

CPU ⇒ 一定の部品は確保済み、不足分についてもリユース部品で対応可能
その他 ⇒ 現時点で調達可能な状態に回復しており、問題は解消。

2012年3月期の課題と対策

課題①

パチンコ中堅タイトル機種の販売台数伸び悩み

課題②

パチンコホールの収益低下による新台買い控え

対策

「従来の取組み」の強化及び「稼働支援」の実施

効果

2012年3月期の受注実績に効果が顕在化
(ラブ嬢、戦国乙女2)

従来の取組み

稼働を重視した機種開発

販売後の機種に対する検証強化

新規性・新機能へのチャレンジ

既存機種の良い部分をブラッシュアップ

【稼働支援システム】



【テレビアニメ】



(c) HEIWA/天下統一くらぶ

販売計画

販売計画

(台)	2010/3 実績	2011/3 実績	2012/3	
			上期計画	通期計画
販売台数	214,500	279,300	142,000	270,000
パチンコ機	170,300	168,200	105,000	178,000
(発売機種数)	(9)	(12)	(6)	(10)
パチスロ機	44,200	111,000	37,000	92,000
(発売機種数)	(7)	(6)	(4)	(7)



販売計画 タイトル

パチンコ

タイトル名	発売時期
ラブ嬢	5月
戦国乙女2	6月予定

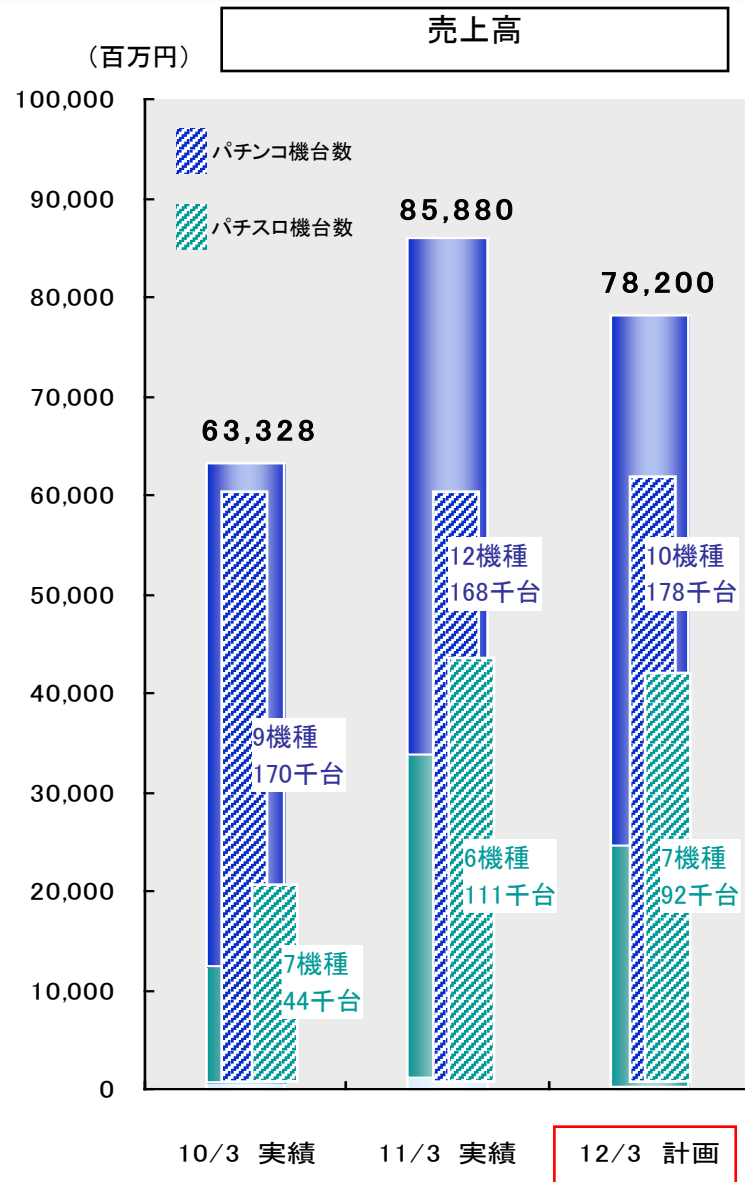
パチスロ

タイトル名	発売時期
パチスロ鉄拳伝タフ2nd ROUND	4月

注) 台数は十台単位を切捨て表示

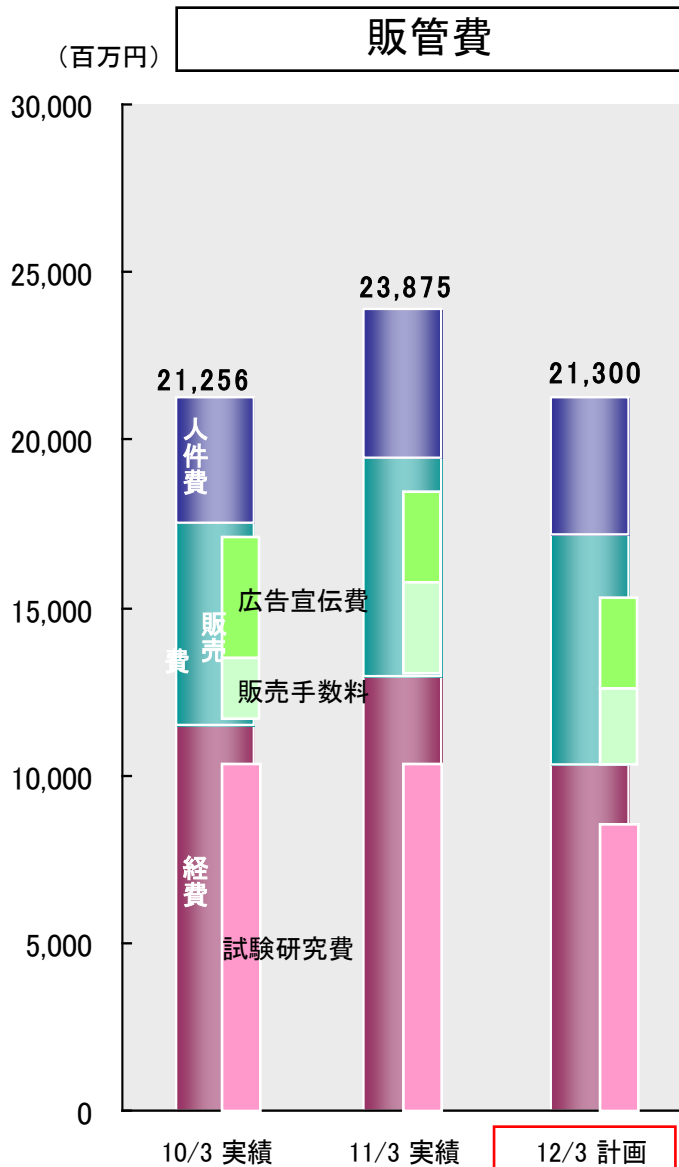
© 猿渡哲也/集英社(ヤングジャンプコミックス)

連結損益計画



(百万円)	2010/3 実績	2011/3 実績	2012/3		前期比 増減率
			上期計画	通期計画	
売上高	63,328	85,880	41,000	78,200	▲8.9%
パチンコ機	50,827	52,106	31,100	53,700	3.1%
パチスロ機	11,714	32,610	9,800	24,200	▲25.8%
その他	786	1,162	100	300	▲74.2%
売上総利益	24,997	39,151	20,000	36,100	▲7.8%
売上総利益率	39.5%	45.6%	48.8%	46.2%	+0.6pt
営業利益	3,740	15,276	9,600	14,800	▲3.1%
営業利益率	5.9%	17.8%	23.4%	18.9%	+1.1pt
経常利益	13,517	24,687	14,200	23,900	▲3.2%
経常利益率	21.3%	28.7%	34.65	30.6%	+1.9pt
当期純利益	11,947	20,451	10,300	18,100	▲11.5%
当期純利益率	18.9%	23.8%	25.1%	23.1%	▲0.7pt

販売費及び一般管理費計画



	(百万円)	2010/3 実績	2011/3 実績	2012/3		前期比 増減率
				上期計画	通期計画	
販管費		21,256	23,875	10,400	21,300	▲10.8%
人件費		3,734	4,407	2,000	4,100	▲7.0%
販売費		6,049	6,488	3,200	6,900	6.3%
広告宣伝費		3,825	2,612	1,600	3,400	30.1%
販売手数料		1,486	2,931	1,200	2,600	▲11.3%
経費		11,473	12,978	5,200	10,300	▲20.6%
試験研究費		8,175	9,774	3,800	7,500	▲23.3%

減価償却費・設備投資

(百万円)	2011/3 実績	2012/3 計画
減価償却費	3,362	3,000
設備投資	2,202	3,200

5. 株主還元策

株主還元策

配 当

【配当方針】 企業価値の増大を図りながら、安定配当を行う

設立50周年
記念配当を実施予定



中間配当	25円
期末配当	25円(予定) ※
記念配当	10円(予定) ※
合 計	60円(予定)

自社株TOB

2月3日から3月3日まで自己株TOBを実施し、
筆頭株主の石原ホールディングスから1,350万株取得

2011年3月末自己株式数: 14,501,252株



配当総額の減少

1株当たり純資産額の増加

当面は、金庫株として保有

株主への還元は経営上の最重要事項の一つであり、
今後とも安定して高水準の株主還元を実施できるよう最大限努力

※第43回定時株主総会に付議予定

質疑応答

お問い合わせ先／本資料に関するご注意

【お問い合わせ先】

株式会社平和 経営企画室

TEL: 03-3839-0701

WEBサイトアドレス: <http://www.heiwanet.co.jp>

【本資料に関するご注意】

本資料には、当社及び当社の関係会社の計画、見通し、目標、予想数値等の将来に関する記述が含まれている場合がございますが、これらは現時点で入手可能な情報に基づく判断及び仮定に基づいており、潜在的なリスクや不確実性が含まれております。そのため、将来における実際の業績は、今後の事業環境、経済状況、金融市場の状況その他の様々な要因により、上記将来に関する記述の内容と大きく異なる結果となり得ることをご承知おきください。

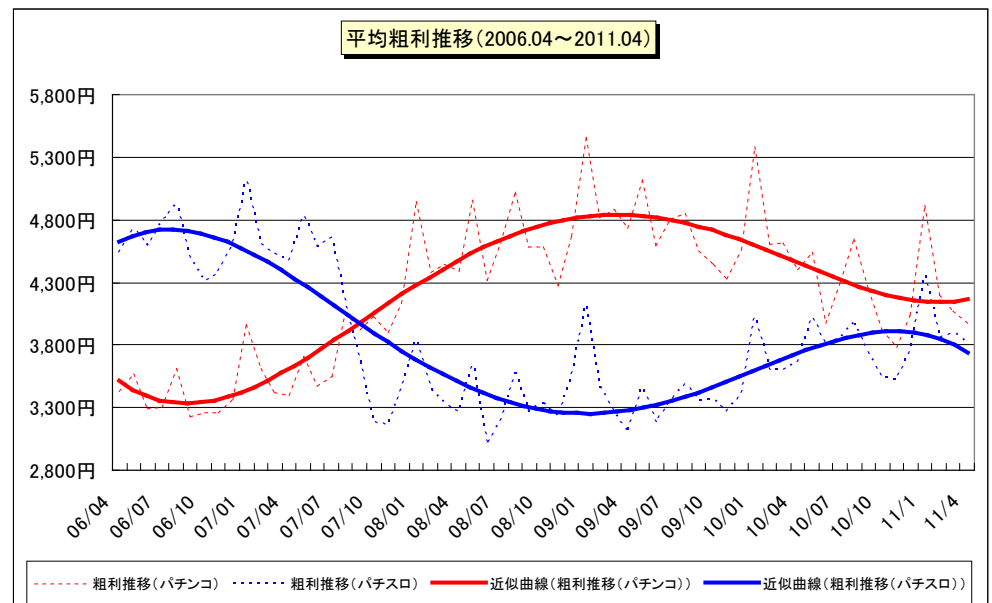
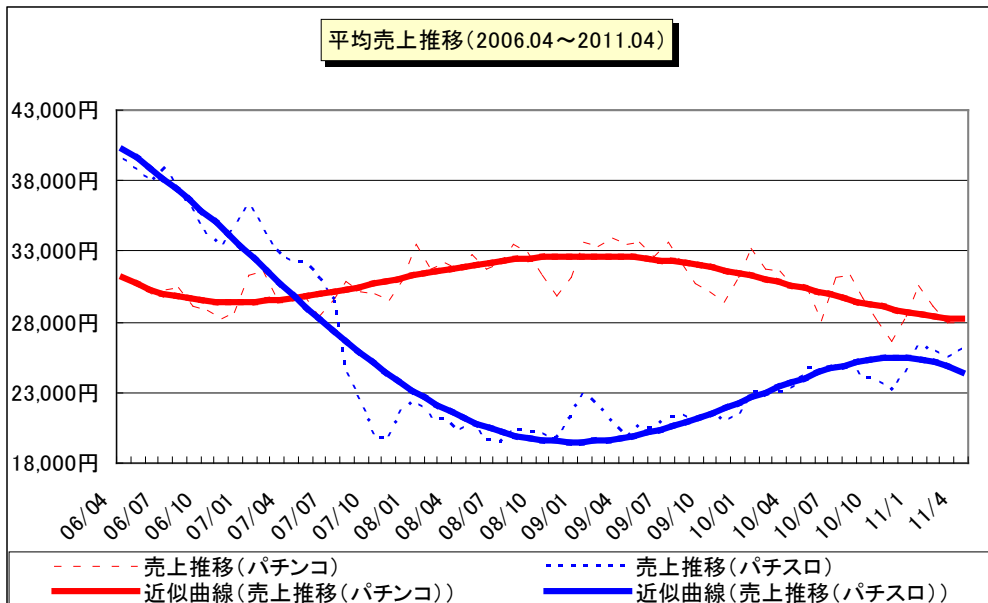
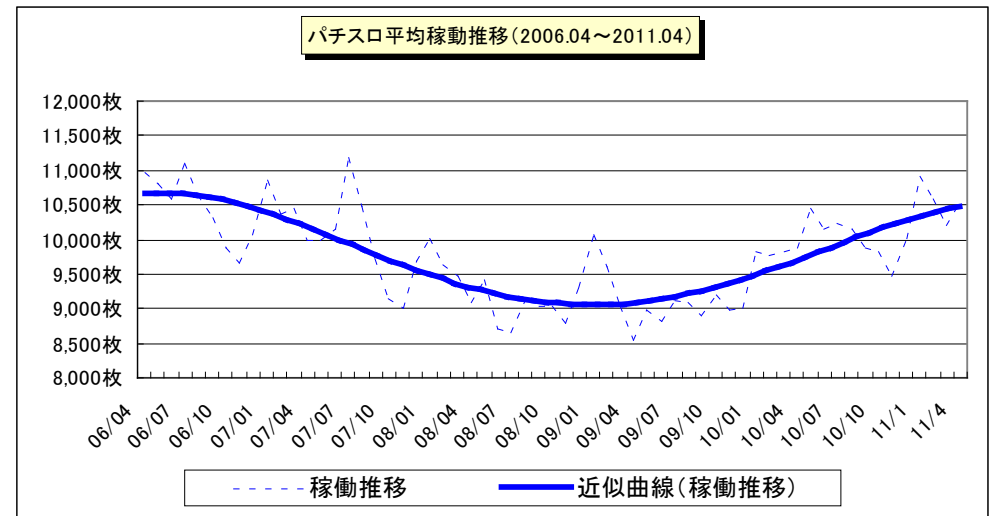
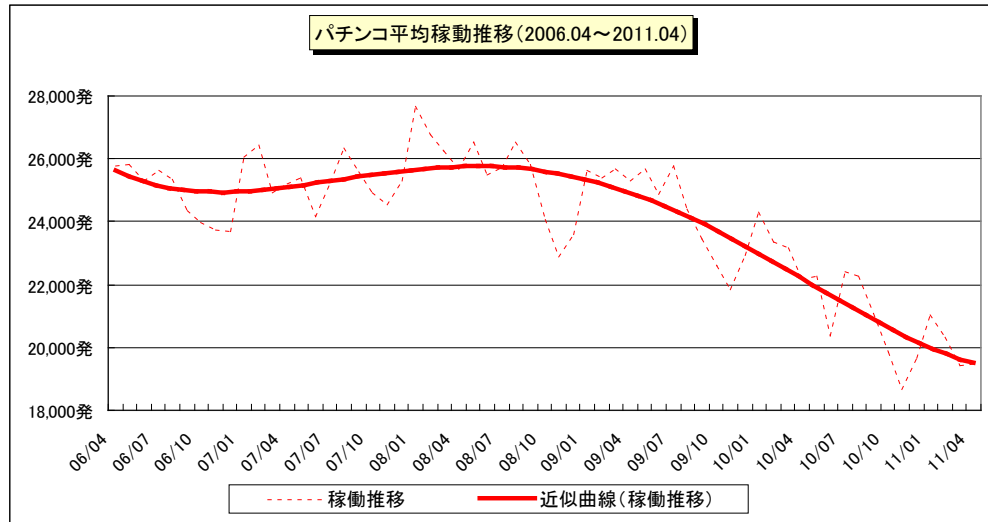
参考資料

連結貸借対照表(要約)

資 産			
(百万円)	2010/3	2011/3	増減
流動資産	92,301	88,439	▲3,862
現金及び預金	36,971	24,541	▲12,430
受取手形及び売掛金	13,243	10,482	▲2,761
有価証券	22,432	39,436	17,003
商品及び製品	407	536	128
原材料及び貯蔵品	10,966	5,054	▲5,912
その他	8,295	8,443	147
貸倒引当金	▲16	▲54	▲37
固定資産	64,449	60,343	▲4,105
有形固定資産	31,622	30,079	▲1,543
無形固定資産	108	85	▲22
投資その他の資産	32,717	30,178	▲2,539
資産合計	156,750	148,783	▲7,967

負 債 ・ 純 資 産			
(百万円)	2010/3	2011/3	増減
流動負債	27,621	34,918	7,296
支払手形及び買掛金	22,179	16,268	▲5,911
1年内返済予定の長期借入金	443	6,518	6,075
その他	4,998	12,131	7,132
固定負債	32,802	17,146	▲15,655
長期借入金	7,641	1,122	▲6,518
負ののれん	21,505	12,903	▲8,602
その他	3,655	3,120	▲534
負債合計	60,424	52,065	▲8,358
純資産合計	96,326	96,717	391
資本金	16,755	16,755	—
資本剰余金	53,063	53,063	—
利益剰余金	26,899	42,410	15,511
自己株式	▲945	▲15,890	▲14,945
その他の包括利益累計額	487	275	▲211
新株予約権	65	102	37
負債純資産合計	156,750	148,783	▲7,967

パチンコ機・パチスロ機 稼働・売上・粗利推移(2006.04~2011.04)



注)データは当社調べによる推計値