

## 平成19年12月期 中間決算短信

平成19年8月10日

上場会社名 パシフィックゴルフグループインターナショナルホールディングス株式会社  
 コード番号 2466 上場取引所 東証一部  
 代表者 (役職名) 代表取締役会長兼社長 (氏名) 廣瀬 光雄 URL <http://www.pacificgolf.co.jp>  
 問合せ先責任者 (役職名) 取締役最高財務責任者 (氏名) 與那覇 達篤 TEL (03) 5776-8901  
 半期報告書提出予定日 平成19年9月28日

(百万円未満切捨て)

### 1. 平成19年6月中間期の連結業績 (平成19年1月1日～平成19年6月30日)

#### (1) 連結経営成績

(%表示は対前年中間期増減率)

|          | 営業収益   |      | 営業利益   |      | 経常利益  |       | 中間(当期)純利益 |      |
|----------|--------|------|--------|------|-------|-------|-----------|------|
|          | 百万円    | %    | 百万円    | %    | 百万円   | %     | 百万円       | %    |
| 19年6月中間期 | 34,651 | 11.2 | 6,192  | 9.6  | 4,635 | 22.6  | 4,824     | 42.8 |
| 18年6月中間期 | 31,152 | 15.5 | 5,648  | 43.8 | 3,779 | 286.5 | 3,379     | —    |
| 18年12月期  | 66,764 | —    | 12,463 | —    | 9,289 | —     | 8,670     | —    |

|          | 1株当たり中間(当期)純利益 |    | 潜在株式調整後1株当たり中間(当期)純利益 |    |
|----------|----------------|----|-----------------------|----|
|          | 円              | 銭  | 円                     | 銭  |
| 19年6月中間期 | 4,092          | 52 | 3,910                 | 05 |
| 18年6月中間期 | 2,888          | 05 | 2,849                 | 79 |
| 18年12月期  | 7,395          | 62 | 7,270                 | 80 |

(参考) 持分法投資損益 19年6月中間期 ー百万円 18年6月中間期 ー百万円 18年12月期 ー百万円

#### (2) 連結財政状態

|          | 総資産     |  | 純資産    |  | 自己資本比率 |        | 1株当たり純資産 |  |
|----------|---------|--|--------|--|--------|--------|----------|--|
|          | 百万円     |  | 百万円    |  | %      | 円      | 銭        |  |
| 19年6月中間期 | 253,918 |  | 47,063 |  | 18.4   | 39,688 | 92       |  |
| 18年6月中間期 | 211,190 |  | 35,689 |  | 16.9   | 30,495 | 65       |  |
| 18年12月期  | 224,017 |  | 41,798 |  | 18.6   | 35,373 | 08       |  |

(参考) 自己資本 19年6月中間期 46,819百万円 18年6月中間期 35,689百万円 18年12月期 41,646百万円

#### (3) 連結キャッシュ・フローの状況

|          | 営業活動による<br>キャッシュ・フロー |  | 投資活動による<br>キャッシュ・フロー |  | 財務活動による<br>キャッシュ・フロー |  | 現金及び現金同等物<br>期末残高 |  |
|----------|----------------------|--|----------------------|--|----------------------|--|-------------------|--|
|          | 百万円                  |  | 百万円                  |  | 百万円                  |  | 百万円               |  |
| 19年6月中間期 | 8,868                |  | △19,963              |  | 21,084               |  | 22,332            |  |
| 18年6月中間期 | 7,275                |  | △4,094               |  | △1,894               |  | 15,471            |  |
| 18年12月期  | 13,489               |  | △19,198              |  | 3,868                |  | 12,343            |  |

### 2. 配当の状況

| (基準日)       | 1株当たり配当金 |   |    |    |    |    |
|-------------|----------|---|----|----|----|----|
|             | 中間期末     |   | 期末 |    | 年間 |    |
|             | 円        | 銭 | 円  | 銭  | 円  | 銭  |
| 18年12月期     | —        | — | 0  | 00 | 0  | 00 |
| 19年12月期     | —        | — | —  | —  | —  | —  |
| 19年12月期(予想) | —        | — | —  | —  | 0  | 00 |

### 3. 平成19年12月期の連結業績予想 (平成19年1月1日～平成19年12月31日)

(%表示は対前期増減率)

|    | 営業収益   |      | 営業利益   |     | 経常利益  |     | 当期純利益  |      | 1株当たり<br>当期純利益 |    |
|----|--------|------|--------|-----|-------|-----|--------|------|----------------|----|
|    | 百万円    | %    | 百万円    | %   | 百万円   | %   | 百万円    | %    | 円              | 銭  |
| 通期 | 78,200 | 17.1 | 13,500 | 8.3 | 9,800 | 5.5 | 10,400 | 19.9 | 8,833          | 48 |

4. その他

- (1) 期中における重要な子会社の異動（連結範囲の変更を伴う特定子会社の異動） 無
- (2) 中間連結財務諸表作成に係る会計処理の原則・手続、表示方法等の変更（中間連結財務諸表作成のための基本となる重要な事項の変更に記載されるもの）
- ① 会計基準等の改正に伴う変更 有
- ② ①以外の変更 無
- (注) 詳細は、26ページ「中間連結財務諸表作成のための基本となる重要な事項の変更」をご覧ください。

(3) 発行済株式数（普通株式）

- ① 期末発行済株式数（自己株式を含む） 19年6月中間期 1,179,661株 18年6月中間期 1,170,310株 18年12月期 1,177,339株
- ② 期末自己株式数 19年6月中間期 1株 18年6月中間期 1株 18年12月期 1株

(注) 1株当たり中間（当期）純利益（連結）の算定の基礎となる株式数については、37ページ「1株当たり情報」をご覧ください。

(参考) 個別業績の概要

1. 平成19年6月中間期の個別業績（平成19年1月1日～平成19年6月30日）

(1) 個別経営成績 (%表示は対前年中間期増減率)

|          | 営業収益  |       | 営業利益 |       | 経常利益  |       | 中間（当期）純利益 |     |
|----------|-------|-------|------|-------|-------|-------|-----------|-----|
|          | 百万円   | %     | 百万円  | %     | 百万円   | %     | 百万円       | %   |
| 19年6月中間期 | 1,475 | 18.8  | 886  | 10.1  | 1,068 | △0.3  | 1,052     | 3.9 |
| 18年6月中間期 | 1,241 | 340.2 | 804  | 906.9 | 1,071 | 851.7 | 1,012     | —   |
| 18年12月期  | 1,633 | —     | 651  | —     | 1,193 | —     | 1,068     | —   |

|          | 1株当たり中間（当期）純利益 |    |
|----------|----------------|----|
|          | 円              | 銭  |
| 19年6月中間期 | 892            | 57 |
| 18年6月中間期 | 865            | 59 |
| 18年12月期  | 911            | 12 |

(2) 個別財政状態

|          | 総資産    |  | 純資産    |  | 自己資本比率 |        | 1株当たり純資産 |  |
|----------|--------|--|--------|--|--------|--------|----------|--|
|          | 百万円    |  | 百万円    |  | %      | 円      | 銭        |  |
| 19年6月中間期 | 68,961 |  | 28,948 |  | 41.6   | 24,333 | 10       |  |
| 18年6月中間期 | 41,295 |  | 26,746 |  | 64.8   | 22,854 | 56       |  |
| 18年12月期  | 42,162 |  | 27,635 |  | 65.2   | 23,344 | 37       |  |

(参考) 自己資本 19年6月中間期 28,704百万円 18年6月中間期 26,746百万円 18年12月期 27,484百万円

2. 平成19年12月期の個別業績予想（平成19年1月1日～平成19年12月31日）

(%表示は対前期増減率)

|    | 営業収益  |      | 営業利益 |       | 経常利益 |       | 当期純利益 |       | 1株当たり当期純利益 |    |
|----|-------|------|------|-------|------|-------|-------|-------|------------|----|
|    | 百万円   | %    | 百万円  | %     | 百万円  | %     | 百万円   | %     | 円          | 銭  |
| 通期 | 1,900 | 16.3 | 200  | △69.3 | 600  | △49.7 | 500   | △53.2 | 424        | 69 |

※ 業績予想の適切な利用に関する説明、その他特記事項

上記の予想は、本資料の発表日現在において入手可能な情報に基づき作成したものであり、実際の業績は、今後様々な要因によって予想数値と異なる場合があります。

なお、上記の予想に関する事項については添付資料の3ページ「1. 経営成績(1) 経営成績に関する分析」を参照して下さい。

## 1. 経営成績

### (1) 経営成績に関する分析

#### <業績全般の概況>

当中間連結会計期間におけるわが国経済は、公共投資は減少傾向にありますが、輸出は増加を続けており、景気は緩やかに拡大いたしました。また、企業収益が高水準で推移する中、設備投資は引き続き増加しており、雇用者所得も緩やかな増加を続け、そのもとで個人消費は増加基調にあるといわれており、先行きについても景気は緩やかな拡大を続けるとみられます。

ゴルフ業界においては、個人消費の緩やかな回復により、少しずつ恩恵を受けつつあり、当企業グループは、引き続き前中間連結会計期間を上回り、成長を遂げております。これは中長期的な会社の経営戦略である「既存保有ゴルフ場の成長」「ゴルフ場の新規取得の推進」「運営受託の推進」に基づいて事業を展開し、収益の維持・拡大に取り組んだこと、また利益面につきましても、全社をあげてコスト削減及び生産性向上のための施策をとり、安定した利益の創出と財務基盤の強化に努めたことが寄与しております。

この結果、当中間連結会計期間の営業収益は34,651百万円（前年同期比11.2%増）、営業利益は6,192百万円（前年同期比9.6%増）、経常利益は4,635百万円（前年同期比22.6%増）、当期純利益は4,824百万円（前年同期比42.8%増）となりました。

#### <経営成績の分析>

当中間連結会計期間における当企業グループの業績は、営業収益34,651百万円と前中間連結会計期間に比べ、3,499百万円（前年同期比11.2%増）の増益となりました。また、売上高営業利益率は17.9%となりました。

ゴルフプレー等収益においては、継続的企業努力が大きな要因ですが、上半期上半旬に天候に恵まれたこともあり、既存ゴルフ場の来場者数増加を達成しました。その結果、営業収益は34,651百万円と前年同期比で11.2%の増益となりました。また、コストコントロール手法の改善による費用削減の効果が寄与したことや、当初上半期に予定していた費用が下半期に繰越されたこともあり、営業利益は6,192百万円と前中間連結会計期間に比べ、543百万円（前年同期比9.6%増）の増益となりました。

営業外損益は1,557百万円の損失となり、前中間連結会計期間に比べ、311百万円改善しました。これは主に、金融費用等の削減によるものであります。その結果、経常利益は4,635百万円と前中間連結会計期間に比べ、855百万円（前年同期比22.6%増）の増益となりました。

特別損益は824百万円の利益となり、前中間連結会計期間に比べ、1,631百万円改善しました。

税金等調整前当期純利益は、5,460百万円と前中間連結会計期間に比べ、2,487百万円（前年同期比83.6%増）の増益、当期純利益は4,824百万円と前中間連結会計期間に比べ1,445百万円（前年同期比42.8%増）の増益となりました。

また、当中間連結会計期間における当企業グループの運営するゴルフコースは、110コース（保有運営103、運営受託7）、18ホール換算では133.0コースとなっております。

#### <通期の見通し>

当企業グループは、引き続き、企業体質の強化、収益力強化及び効率経営を推し進めてまいります。具体的には、ゴルフ場の数を増やすことで、そのスケールメリットを活かすべく、一括集中購買により全ゴルフ場の仕入れを行うことによる仕入価格の低減、会員及びゲストによる当企業グループの複数コースの利用を可能とする等のプログラム商品開発による顧客満足度の向上、またゴルフ業界へのイニシアティブの確立など、当企業グループにしかできない運営方法により、企業価値の向上を目指し、利益成長の実現を推し進めてまいります。

こうした状況を踏まえ、通期の連結業績見通しにつきましては、営業収益は78,200百万円、営業利益は13,500百万円、経常利益は9,800百万円、当期純利益は10,400百万円を予定しております。

### (2) 財政状態に関する分析

#### ①資産・負債・純資産の状況

当中間連結会計期間末の総資産は、253,918百万円（前連結会計年度末は224,017百万円）となり、29,901百万円増加しました。

流動資産は、44,360百万円と、11,604百万円増加しました。この増加は、主にユーロ円建転換社債型新株予約権付社債発行に伴う預金の増加によるものです。

有形固定資産は、177,387百万円と、9,878百万円増加しました。この増加は、主に新規ゴルフ場取得に伴う固定資産増加によるものです。

無形固定資産は、18,054百万円と、2,332百万円増加しました。この増加は、主に株式の取得により新たに連結子会社化したことに伴いのれんが増加したことによるものです。

当中間連結会計期間末の総負債は、206,855百万円と、24,635百万円増加しました。

流動負債は、19,810百万円と、4,364百万円増加し、固定負債は187,044百万円と、20,271百万円増加しました。これは主に、短期借入金の増加及び年会費収入の下半期分の前受金認識の増加、固定負債においてユーロ円建転換社債型新株予約権付社債を発行したことによるものであります。

また、1株当たり純資産は、39,688円92銭と対前期比で4,315円84銭増加しました。

## ②キャッシュ・フローの状況

当中間連結会計期間における現金及び現金同等物（以下「資金」という。）は、前連結会計年度末に比べ9,989百万円増加し（前連結会計年度末は12,343百万円）、当中間連結会計期間末には22,332百万円となりました。

（営業活動によるキャッシュ・フロー）

営業活動の結果得られた資金は8,868百万円となりました。（前中間連結会計期間は7,275百万円の獲得）これは主に、税金等調整前当期純利益が5,460百万円、減価償却費1,529百万円、支払利息1,464百万円、会員預託金の増加額269百万円等によるものであります。

（投資活動によるキャッシュ・フロー）

投資活動の結果使用した資金は19,963百万円となりました。（前中間連結会計期間は4,094百万円の使用）これは主に有形固定資産の取得による支出が5,198百万円、子会社株式の取得による支出が3,180百万円、金銭債権の買入れによる支出が9,524百万円、貸付けによる支出が2,805百万円等によるものであります。

（財務活動によるキャッシュ・フロー）

財務活動の結果得られた資金は21,084百万円となりました。（前中間連結会計期間は1,894百万円の使用）これは主にユーロ円建転換社債型新株予約権付社債発行24,852百万円等によるものであります。

なお、キャッシュ・フロー関連指標は、以下のとおりであります。

|                          | 平成18年6月中間期 | 平成19年6月中間期 | 平成18年12月期 |
|--------------------------|------------|------------|-----------|
| 自己資本比率                   | 16.9%      | 18.4%      | 18.6%     |
| 時価ベースの自己資本比率             | 103.6%     | 52.5%      | 77.8%     |
| キャッシュ・フロー対有利子負債比率<br>(%) | 752.8%     | 697.1%     | 851.9%    |
| インタレスト・カバレッジ・レシオ<br>(倍)  | 6.3倍       | 6.9倍       | 5.9倍      |

自己資本比率：期末自己資本／総資産

時価ベースの自己資本比率：株式時価総額／総資産

キャッシュ・フロー対有利子負債比率：有利子負債／キャッシュ・フロー

（中間期については、営業キャッシュ・フローを年額に換算するため2倍しております。）

インタレスト・カバレッジ・レシオ：キャッシュ・フロー／利払い

- (注) 1. いずれも連結ベースの財務数値を用いて、以下の計算式により算出しております。  
 2. 期末株式時価総額は、期末株価終値×期末発行済株式数により算出しております。  
 3. 利払いは、連結（中間連結）キャッシュ・フロー計算書の利息の支払額を使用しております。  
 4. 営業キャッシュ・フローは連結（中間連結）キャッシュ・フロー計算書の営業活動によるキャッシュ・フローを使用しております。有利子負債は、連結（中間連結）貸借対照表に計上されている負債のうち、利子を支払っている全ての負債を対象としております。

## (3) 利益配分に関する基本方針及び当期の配当

当社は、株主に対する利益還元は、経営上において最重要課題であると認識しており、企業基盤の強化ならびに将来の事業展開のための内部留保や収益見通しなどを総合的に勘案し、安定的な成果の配分を行うことを基本方針としております。

当社は、中間配当と期末配当の年2回の剰余金の配当を行うことを基本方針としており、これらの剰余金の配当の決定機関は、期末配当については株主総会、中間配当については取締役会であります。また、当社は、「会社法第459条第1項の規定に基づき、取締役会の決議をもって剰余金の配当等を行うことができる。」旨を定款に定めております。

当事業年度の配当につきましては、経営成績を勘案して配当を実施することを考慮しながら、一方で、設立間もない時期でもあり、当面は企業基盤の強化ならびに将来の事業展開のための内部留保の充実に努めてまいりますので、第4期の中間配当金は無配といたしました。

当社は、「取締役会の決議により、毎年6月30日を基準日として、中間配当を行うことができる。」旨を定款に定

めております。

(4) 事業等のリスク

最近の有価証券報告書(平成19年3月28日提出)における記載から、新たに顕在化した速やかに伝達すべきリスクはありませんので、記載を省略いたします。

なお、当該有価証券報告書は、次のURLからご覧いただくことができます。

(当社ホームページ)

[http://www.pacificgolf.co.jp/company/ir/05\\_03\\_yuho.html](http://www.pacificgolf.co.jp/company/ir/05_03_yuho.html)

(金融庁ホームページ EDINET)

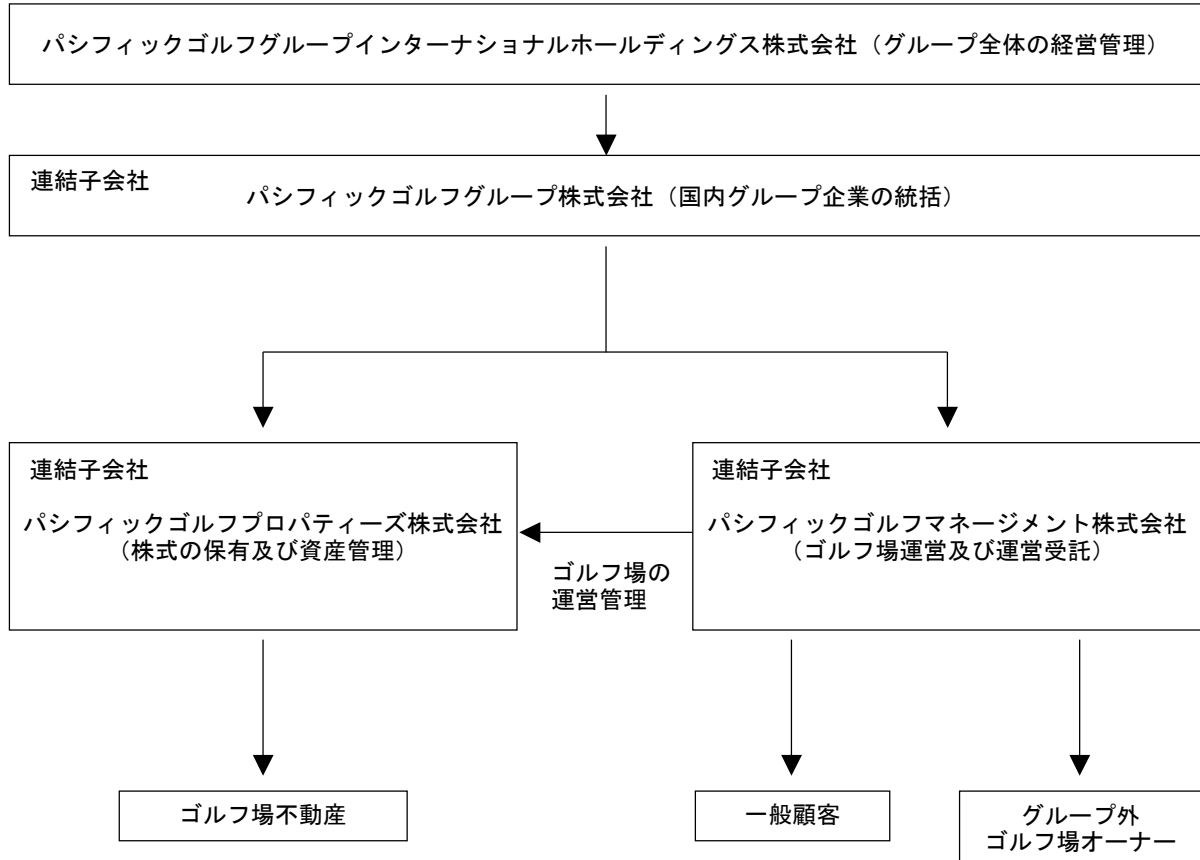
<https://info.edinet.go.jp/EdiHtml/main.htm>

## 2. 企業集団の状況

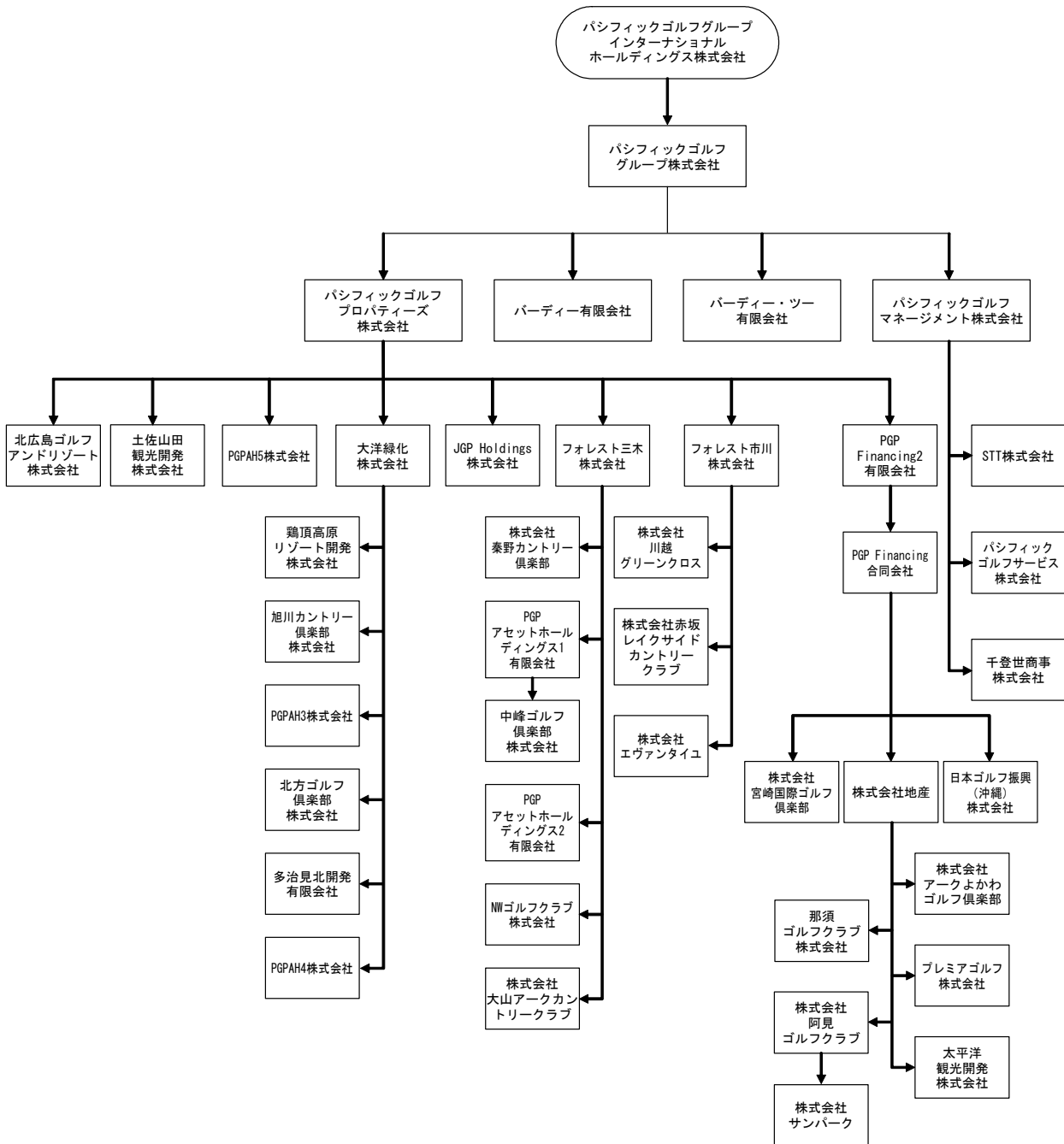
当企業グループは、子会社41社により構成され、子会社を経営機能別に設立することで連結経営における内部統制、合理的経営が確保できるよう経営体制を構築しています。具体的には、当社がグループ全体の経営管理を行い、パシフィックゴルフマネジメント株式会社が子会社の経営数値管理並びにゴルフ場の運営指導、ゴルフ場の運営受託等を行っています。また、グループ内子会社のゴルフ場保有会社の株式保有や資産管理、取得価格の算定等については、パシフィックゴルフプロパティーズ株式会社が行っています。また、当企業グループではゴルフ場保有・運営事業のほか、壺園とホテルの保有及び運営、高速道路サービスエリアの運営を行っております。

これを事業系統図で示すと、以下のとおりとなります。

<事業系統図>



< 当企業グループ関係図 >



当企業グループにおける各社の役割および運営するゴルフコースは以下のとおりであります。

<当企業グループにおける主な会社の役割> (平成19年6月30日現在)

| 役割                    | 会社名  |
|-----------------------|--|
| グループ全体の経営管理           | パシフィックゴルフグループインターナショナルホールディングス株式会社   |
| 国内のグループ内各企業の統括        | パシフィックゴルフグループ株式会社  |
| グループ内各子会社の株式の保有及び資産管理 | パシフィックゴルフプロパティーズ株式会社   |
| グループ内ゴルフ場の運営          | パシフィックゴルフマネジメント株式会社  |
| ゴルフ場保有会社              | 株式会社地産、株式会社アークよかわゴルフ倶楽部、プレミアムゴルフ株式会社、太平洋観光開発株式会社、鶏頂高原リゾート開発株式会社、那須ゴルフクラブ株式会社、株式会社阿見ゴルフクラブ、株式会社サンパーク、フォレスト市川株式会社、株式会社川越グリーンクロス、株式会社赤坂レイクサイドカントリークラブ、株式会社エヴァンティユ、フォレスト三木株式会社、株式会社秦野カントリー倶楽部、株式会社宮崎国際ゴルフ倶楽部、旭川カントリー倶楽部株式会社、日本ゴルフ振興（沖縄）株式会社、大洋緑化株式会社、PGPアセットホールディングス1有限会社、PGPアセットホールディングス2有限会社、NWゴルフクラブ株式会社、株式会社大山アークカントリークラブ、PGPAH3株式会社、北方ゴルフ倶楽部株式会社、中峰ゴルフ倶楽部株式会社、多治見北開発有限会社、土佐山田観光開発株式会社、PGPAH4株式会社、PGPAH5株式会社、北広島ゴルフアンドリゾート株式会社 |
| 倒産隔離のための中間持株会社        | JGP Holdings株式会社、PGP Financing 2有限会社、PGP Financing合同会社、バーディー有限会社、バーディー・ツー有限会社  |
| ゴルフ場受託運営会社他           | STT株式会社、パシフィックゴルフサービス株式会社、千登世商事株式会社  |



## ＜当企業グループが所有するゴルフ場＞ (平成19年6月30日現在)

| 会社名                  | ゴルフ場                   | 所在地        | ホール数 |
|----------------------|------------------------|------------|------|
| 株式会社秦野カントリー倶楽部       | 秦野カントリークラブ             | 神奈川県秦野市    | 18   |
| 株式会社阿見ゴルフクラブ         | 阿見ゴルフクラブ               | 茨城県稲敷郡     | 18   |
|                      | 富貴ゴルフ倶楽部               | 埼玉県比企郡     | 18   |
|                      | 大宝塚ゴルフクラブ              | 兵庫県宝塚市     | 36   |
|                      | 木津川カントリー倶楽部            | 奈良県奈良市     | 27   |
|                      | ライオンズカントリー倶楽部          | 兵庫県三木市     | 27   |
|                      | 枚方国際ゴルフ倶楽部             | 大阪府枚方市     | 18   |
|                      | かさぎゴルフ倶楽部              | 京都府相楽郡     | 18   |
|                      | 大日向カントリー倶楽部            | 栃木県さくら市    | 27   |
| 株式会社エヴァンタイク          | エヴァンタイクゴルフクラブ          | 栃木県栃木市     | 18   |
| 株式会社サンパーク            | サンパーク札幌ゴルフコース          | 北海道北広島市    | 27   |
| 株式会社赤坂レイクサイドカントリークラブ | 赤坂レイクサイドカントリークラブ       | 岡山県赤磐市     | 18   |
| フォレスト三木株式会社          | フォレスト三木ゴルフ倶楽部          | 兵庫県三木市     | 18   |
| 株式会社川越グリーンクロス        | 川越グリーンクロス              | 埼玉県川越市     | 27   |
| フォレスト市川株式会社          | フォレスト市川ゴルフ倶楽部          | 兵庫県神崎郡     | 18   |
| 株式会社アークよかわゴルフ倶楽部     | アークよかわゴルフ倶楽部           | 兵庫県三木市     | 18   |
| プレミアゴルフ株式会社          | 桂ゴルフ倶楽部                | 北海道苫小牧市    | 18   |
|                      | 美浦ゴルフ倶楽部               | 茨城県稲敷郡     | 18   |
|                      | たけべの森ゴルフ倶楽部            | 岡山県岡山市     | 18   |
|                      | 若木ゴルフ倶楽部               | 佐賀県武雄市     | 18   |
| 太平洋観光開発株式会社          | 扶桑カントリー倶楽部             | 茨城県笠間市     | 27   |
|                      | カントリークラブ・ザ・レイクス        | 茨城県笠間市     | 27   |
|                      | セゴビアゴルフクラブ イン チョダ      | 茨城県かすみがうら市 | 18   |
| 鶏頂高原リゾート開発株式会社       | きぬがわ高原カントリークラブ         | 栃木県日光市     | 18   |
| 株式会社地産               | チサンカントリークラブ 銭函         | 北海道小樽市     | 18   |
|                      | 松島チサンカントリークラブ 松島・仙台コース | 宮城県宮城郡     | 36   |
|                      | 松島チサンカントリークラブ 大郷コース    | 宮城県黒川郡     | 18   |
|                      | 岡部チサンカントリークラブ          | 埼玉県深谷市     | 36   |
|                      | クリアービューゴルフクラブ&ホテル      | 千葉県野田市     | 18   |
|                      | 富士チサンカントリークラブ          | 静岡県富士郡     | 27   |
|                      | 名阪チサンカントリークラブ          | 三重県伊賀市     | 45   |
|                      | チサンカントリークラブ北条          | 愛媛県松山市     | 18   |
|                      | チサンカントリークラブ遠賀          | 福岡県遠賀郡     | 27   |
|                      | チサンカントリークラブ森山          | 長崎県諫早市     | 27   |
|                      | チサンカントリークラブ御船          | 熊本県上益城郡    | 18   |
|                      | チサンカントリークラブ人吉          | 熊本県球磨郡     | 18   |
|                      | 千代田カントリークラブ            | 茨城県かすみがうら市 | 27   |
|                      | 千成ゴルフクラブ               | 栃木県大田原市    | 18   |
|                      | グランドスラムカントリークラブ        | 茨城県常陸太田市   | 27   |
|                      | パーシモンカントリークラブ          | 福島県伊達市     | 27   |
|                      | プレステージカントリークラブ         | 栃木県栃木市     | 36   |
|                      | ピートダイゴルフクラブ ロイヤルコース    | 栃木県日光市     | 18   |
|                      | ピートダイゴルフクラブ VIPコース     | 栃木県日光市     | 18   |
|                      | ザ・ゴルフクラブ 竜ヶ崎           | 茨城県龍ヶ崎市    | 18   |
|                      | 富岡カントリークラブ             | 群馬県富岡市     | 18   |
|                      | ヤシロカントリークラブ            | 兵庫県加東市     | 18   |

| 会社名                      | ゴルフ場             | 所在地       | ホール数 |
|--------------------------|------------------|-----------|------|
|                          | ザ・インペリアルカントリークラブ | 茨城県稲敷市    | 27   |
|                          | グレート札幌カントリー倶楽部   | 北海道千歳市    | 18   |
|                          | グレート仙台カントリー倶楽部   | 宮城県仙台市    | 18   |
|                          | 霞ヶ浦カントリー倶楽部      | 茨城県行方市    | 18   |
|                          | 東名厚木カントリー倶楽部     | 神奈川県愛甲郡   | 27   |
|                          | 中央都留カントリー倶楽部     | 山梨県都留市    | 18   |
|                          | 新城カントリー倶楽部       | 愛知県新城市    | 27   |
|                          | 金沢国際ゴルフ倶楽部       | 石川県金沢市    | 18   |
|                          | 神有カントリー倶楽部       | 兵庫県神戸市    | 18   |
|                          | 法隆寺カントリー倶楽部      | 奈良県生駒郡    | 18   |
|                          | 関西空港ゴルフ倶楽部       | 大阪府和泉市    | 18   |
|                          | 岸和田カントリー倶楽部      | 大阪府岸和田市   | 27   |
|                          | グレート岡山ゴルフ倶楽部     | 岡山県岡山市    | 18   |
|                          | 岡山国際ゴルフ倶楽部       | 岡山県総社市    | 18   |
|                          | 笠岡カントリー倶楽部       | 岡山県笠岡市    | 18   |
|                          | 尾道ゴルフ倶楽部         | 広島県三原市    | 18   |
|                          | 広島国際ゴルフ倶楽部       | 広島県東広島市   | 18   |
|                          | 柳井カントリー倶楽部       | 山口県柳井市    | 27   |
|                          | 琴平カントリー倶楽部       | 香川県三豊市    | 27   |
|                          | レオマ高原ゴルフ倶楽部      | 徳島県三好郡    | 18   |
|                          | 松山国際ゴルフ倶楽部       | 愛媛県東温市    | 18   |
|                          | 宇和島カントリー倶楽部      | 愛媛県宇和島市   | 18   |
|                          | 大博多カントリー倶楽部      | 福岡県筑紫郡    | 27   |
|                          | 北九州カントリー倶楽部      | 福岡県飯塚市    | 27   |
|                          | 大分富士見カントリー倶楽部    | 大分県大分市    | 18   |
| 大洋緑化株式会社                 | 玉造ゴルフ倶楽部 若海コース   | 茨城県行方市    | 18   |
|                          | 玉造ゴルフ倶楽部 捨木コース   | 茨城県行方市    | 18   |
|                          | 京カントリークラブ        | 千葉県山武郡    | 18   |
|                          | 越谷ゴルフ倶楽部         | 埼玉県吉川市    | 36   |
|                          | 皐月ゴルフ倶楽部 鹿沼コース   | 栃木県鹿沼市    | 27   |
|                          | 皐月ゴルフ倶楽部 佐野コース   | 栃木県佐野市    | 18   |
|                          | 丸の内倶楽部           | 千葉県長生郡    | 18   |
|                          | 皐月ゴルフ倶楽部 天拝コース   | 福岡県筑紫野市   | 18   |
|                          | 皐月ゴルフ倶楽部 竜王コース   | 福岡県飯塚市    | 18   |
|                          | 三日月カントリークラブ      | 兵庫県佐用郡    | 18   |
|                          | ワールドカントリー倶楽部     | 熊本県宇城市    | 18   |
| 那須ゴルフクラブ株式会社             | 那須チサンカントリークラブ    | 栃木県那須郡    | 18   |
| 日本ゴルフ振興(沖縄)株式会社          | 沖縄国際ゴルフ倶楽部       | 沖縄県国頭郡    | 27   |
| 株式会社宮崎国際ゴルフ倶楽部           | 宮崎国際ゴルフ倶楽部       | 宮崎県宮崎郡    | 27   |
| 旭川カントリー倶楽部株式会社           | グレート旭川カントリー倶楽部   | 北海道上川郡    | 18   |
| PGPアセットホールディングス1<br>有限会社 | 笠間カントリークラブ       | 茨城県笠間市    | 18   |
|                          | 飯能くすの樹カントリー倶楽部   | 埼玉県飯能市    | 18   |
|                          | 勝田ゴルフ倶楽部         | 茨城県ひたちなか市 | 18   |
|                          | 徳山カントリークラブ       | 山口県周南市    | 27   |
|                          | 入来城山ゴルフ倶楽部       | 鹿児島県薩摩川内市 | 18   |
|                          | 近江ヒルズゴルフ倶楽部      | 滋賀県蒲生郡    | 27   |
| PGPアセットホールディングス2<br>有限会社 | 新千歳カントリークラブ      | 北海道千歳市    | 36   |
| NWゴルフクラブ株式会社             | 仙台ヒルズゴルフクラブ      | 宮城県仙台市    | 27   |
| PGPAH3株式会社               | 貴志川ゴルフ倶楽部        | 和歌山県紀の川市  | 18   |

| 会社名               | ゴルフ場          | 所在地     | ホール数 |
|-------------------|---------------|---------|------|
| 北方ゴルフ倶楽部株式会社      | 北方ゴルフ倶楽部      | 宮崎県延岡市  | 18   |
| 中峰ゴルフ倶楽部株式会社      | 中峰ゴルフ倶楽部      | 新潟県新発田市 | 18   |
| 多治見北開発有限会社        | 多治見北ゴルフ倶楽部    | 岐阜県多治見市 | 18   |
| 株式会社大山アークカントリークラブ | 大山アークカントリークラブ | 鳥取県西伯郡  | 18   |
| 土佐山田観光開発株式会社      | 土佐山田ゴルフ倶楽部    | 高知県香美市  | 18   |
| PGPAH4株式会社        | 長太郎カントリークラブ   | 千葉県成田市  | 18   |
| PGPAH5株式会社        | 成田の森カントリークラブ  | 千葉県香取市  | 18   |
| 北広島ゴルフアンドリゾート株式会社 | 札幌北広島ゴルフ倶楽部   | 北海道北広島市 | 54   |

<当企業グループが第三者より運営を受託しているゴルフ場> (平成19年6月30日現在)

| 委託会社名              | ゴルフ場           | 所在地    | ホール数 |
|--------------------|----------------|--------|------|
| 株式会社エルドラド          | 小幡郷ゴルフ倶楽部      | 群馬県甘楽郡 | 18   |
| MTゴルフマネジメント株式会社    | オークビレッジゴルフクラブ  | 千葉県市原市 | 18   |
| 株式会社山武グリーンカントリー倶楽部 | 山武グリーンカントリー倶楽部 | 千葉県山武郡 | 18   |
| 金井興業株式会社           | 新玉村ゴルフ場        | 群馬県佐波郡 | 18   |
| 株式会社島根ゴルフ倶楽部       | 島根ゴルフ倶楽部       | 島根県出雲市 | 18   |
| 榛名スポーツ開発株式会社       | 榛名の森カントリークラブ   | 群馬県高崎市 | 18   |
| 加賀セントラルゴルフ倶楽部      | 加賀セントラルゴルフ倶楽部  | 石川県加賀市 | 18   |

### 3. 経営方針

#### (1) 会社の経営の基本方針

当企業グループは、「Love Life, Love Golf. ゴルフは、もっと、素晴らしい。」というブランドプロミスを念頭に、より上質なゴルフ場サービスを提供し、ゴルフのある人生の素晴らしさを一人でも多くの方にお伝えすることを経営の企業理念としております。企業理念を実現するための基本方針は、以下のとおりです。

##### 1. 顧客満足の上向

ゴルフ場にいらしたお客様と会員の皆様にゴルフを楽しんで頂くために、「最高のおもてなし」を心掛け、真摯に業務に取り組み、業界最高レベルのコース品質とサービス、価値を提供すること。

「ゴルフのある人生を、一人でも多くの人々へ」の実現に向け、これまで以上に顧客満足度の上向と正当な価値の提供に努めること。

##### 2. 従業員満足の上向

最適人材配置、人材の定着を図るため従業員個人の能力を把握し、従業員個々人の労働意欲を上向させ、組織の活性化による生産性や顧客サービスの上向を目指すこと。

##### 3. 効率性と利益性

既存のゴルフ場の詳細調査、会員のニーズや顧客の分析、ゴルフ場の位置付けの把握を十分に行うことにより、顧客の需要に見合った事業計画を作成すること。

徹底した労務管理と経費管理及び大規模な購買力によるスケールメリットを生かした効率的な運営手法を適用し、キャッシュ・フローを改善すること。

#### (2) 目標とする経営指標

当企業グループは、平成19年6月30日現在、国内110ゴルフ場（18ホール換算133.0コース）を保有・運営しております。今後とも、ゴルフ場ネットワークを全国的に展開し、運営・管理するゴルフ場を近い将来に200ゴルフ場まで拡大することを第一の目標と考えております。

#### (3) 中長期的な会社の経営戦略

##### 1. 既存ゴルフ場の成長

既存ゴルフ場の更なる収益拡大を図るためには、来場者数の増大と新たな販売戦略の展開が必要不可欠です。このため、オフピーク時間や平日利用の促進、会員及び同伴ゲストとの更なるコミュニケーションの促進、再来場者の増加に取り組みます。その一つの施策として、来場毎に利用ポイントを付与する「ヤーデージ・プログラム」を実施し、プレー料金による収入の増加を目指していきます。また、さらなる来場機会の創出を行うべく、グループ内ゴルフ場の利用がお得になる会員向サービスとして「P-CAPプログラム」を実施しております。プレー料金以外では、レストランやプロショップをはじめ、ゴルフ場の付随費用で客単価の増加を図るとともに、仕入れルートの改善、マーチャンダイジングの強化を含む収益構造の抜本的な見直しに取り組んでいきます。会員権販売では2003年度から2006年度の実績を背景に現状の会員数等のバランスを考慮の上、新規募集を行うほか、年会費の適正水準への見直しを行うことで、収益基盤の強化にも取り組みます。

##### 2. 新規取得の推進

当企業グループは、事業の拡大を図るため、毎年8～10のゴルフ場を新規取得する予定です。また、海外での事業拡張の可能性も視野に、まずは国内を中心とした事業拡充を図ってまいります。

##### 3. 運営受託の推進

ゴルフ場運営の経験と実績に基づいた独自の運営ノウハウを最大限に活用し、大企業所有のゴルフ場や個人所有のゴルフ場、REIT業界、会員保有の中間法人を対象に運営受託ビジネスの拡大を図ってまいります。

#### (4) 会社の対処すべき課題

##### 1. 当企業グループの現状の認識について

当企業グループは、主に民事再生手続、会社更生手続等を申請したゴルフ場経営会社の株式を取得することにより成長を遂げている企業体であります。なお、今後もこの基本方針を踏襲しグループ経営を行うことを成長戦略の骨子とする計画であります。

##### 2. 対処すべき課題の内容について

対処すべき課題につきましては、以下の項目を認識しております。

イ. 今後新たに取得する子会社に対する経営指導及び経営管理体制構築期間の早期化

ロ. 買収企業の検討における慎重かつ迅速な意思決定システムの構築

ハ. 当企業グループ外のゴルフ場の運営受託実績の拡大

ニ. ゴルフ事業におけるサービス及び集客の上向

##### 3. 対処方針及び具体的な取組状況等

イ. について

当企業グループは、子会社を経営機能別に設立するなどの方法により、連結経営における内部統制、合理的経営等を確保できるよう経営体制を構築しております。具体的には、当社がグループ全体の経営管理を行い、各子会社の経営数値管理及びゴルフ場の運営指導についてはパシフィックゴルフマネージメント株式会社が行っております。

ロ. について

当企業グループにおきましては、買収価格の算定をパシフィックゴルフプロパティーズ株式会社がを行い、事業内容の分析や中期的な経営計画及び実現可能性の検討等をパシフィックゴルフマネージメント株式会社及びパシフィックゴルフプロパティーズ株式会社が協調して行い、それらを勘案した最終的な意思決定を当社が行うという連結経営体制を現在構築しております。

ハ. について

当企業グループは、ゴルフ場を保有する第三者の経営状況に最適な受託方法の企画及び立案等に柔軟かつ迅速に対応できる体制を構築しております。具体的には、パシフィックゴルフプロパティーズ株式会社が運営受託先の開拓を行い、パシフィックゴルフマネージメント株式会社と協調して事業計画の立案を行う形を採っております。

ニ. について

当企業グループは、年に2回、全国のグループゴルフ場で「サービスUPキャンペーン」を開催しております。これはゴルフ場のサービス向上を目的に実施しているプログラムで、来場されるお客様に、ゴルフ場の評価に関するアンケートに答えていただき、その回答をさまざまな角度から分析しております。そして、評価が高い点に関してはより高い評価へつなげる努力をし、評価が低い点に関しては改善プランを作成し、実施することにより、結果を日々の運営に反映させております。このように、来場されるお客様の声を積極的に取り入れ、より良いゴルフ場運営を目指しております。

#### 4. 中間連結財務諸表

##### (1) 中間連結貸借対照表

| 区分         | 注記<br>番号   | 前中間連結会計期間末<br>(平成18年6月30日) |            | 当中間連結会計期間末<br>(平成19年6月30日) |            | 前連結会計年度の<br>要約連結貸借対照表<br>(平成18年12月31日) |            |       |
|------------|------------|----------------------------|------------|----------------------------|------------|--|------------|-------|
|            |            | 金額 (百万円)                   | 構成比<br>(%) | 金額 (百万円)                   | 構成比<br>(%) | 金額 (百万円)                               | 構成比<br>(%) |       |
| (資産の部)     |            |                            |            |                            |            |  |            |       |
| I 流動資産     |            |                            |            |                            |            |  |            |       |
| 1          | 現金及び預金     | ※2                         | 15,471     |                            | 22,332     |  | 12,343     |       |
| 2          | 受取手形及び売掛金  |                            | 4,802      |                            | 4,100      |  | 3,683      |       |
| 3          | たな卸資産      |                            | 1,567      |                            | 1,783      |  | 1,581      |       |
| 4          | 繰延税金資産     |                            | 5,051      |                            | 4,013      |  | 4,371      |       |
| 5          | 預け金        | ※2                         | 7,264      |                            | 7,611      |  | 7,177      |       |
| 6          | その他        |                            | 1,492      |                            | 5,306      |  | 4,447      |       |
|            | 貸倒引当金      |                            | △1,303     |                            | △788       |  | △848       |       |
|            | 流動資産合計     |                            | 34,346     | 16.3                       | 44,360     | 17.5                                   | 32,755     | 14.6  |
| II 固定資産    |            |                            |            |                            |            |  |            |       |
| 1 有形固定資産   |            |                            |            |                            |            |  |            |       |
| (1)        | 建物及び構築物    | ※2                         | 28,584     |                            | 34,326     |  | 30,976     |       |
| (2)        | 機械装置及び運搬具  | ※2                         | 1,506      |                            | 1,657      |  | 1,512      |       |
| (3)        | 工具器具及び備品   | ※2                         | 2,332      |                            | 2,799      |  | 2,604      |       |
| (4)        | 土地         | ※2                         | 127,242    |                            | 138,242    |  | 131,964    |       |
| (5)        | 建設仮勘定      | ※2                         | 961        |                            | 362        |  | 450        |       |
|            | 有形固定資産合計   |                            | 160,626    | 76.1                       | 177,387    | 69.8                                   | 167,508    | 74.8  |
| 2 無形固定資産   |            |                            |            |                            |            |  |            |       |
| (1)        | 連結調整勘定     |                            | 9,091      |                            | —          |  | 11,450     |       |
| (2)        | のれん        |                            | —          |                            | 13,784     |  | —          |       |
| (3)        | その他        | ※2                         | 3,231      |                            | 4,269      |  | 4,270      |       |
|            | 無形固定資産合計   |                            | 12,323     | 5.8                        | 18,054     | 7.1                                    | 15,721     | 7.0   |
| 3 投資その他の資産 |            |                            |            |                            |            |  |            |       |
| (1)        | 投資有価証券     |                            | 9          |                            | 7          |  | 9          |       |
| (2)        | 長期貸付金      |                            | 88         |                            | 355        |  | 48         |       |
| (3)        | 差入保証金      | ※2                         | 986        |                            | —          |  | —          |       |
| (4)        | 破産更生債権等    |                            | 4,463      |                            | 13,327     |  | 8,374      |       |
| (5)        | 繰延税金資産     |                            | 198        |                            | 1,130      |  | 296        |       |
| (6)        | その他        | ※2                         | 197        |                            | 1,361      |  | 1,368      |       |
|            | 貸倒引当金      |                            | △2,050     |                            | △2,065     |  | △2,065     |       |
|            | 投資その他の資産合計 |                            | 3,894      | 1.8                        | 14,116     | 5.6                                    | 8,031      | 3.6   |
|            | 固定資産合計     |                            | 176,844    | 83.7                       | 209,558    | 82.5                                   | 191,261    | 85.4  |
|            | 資産合計       |                            | 211,190    | 100.0                      | 253,918    | 100.0                                  | 224,017    | 100.0 |

| 区分                  | 注記<br>番号 | 前中間連結会計期間末<br>(平成18年6月30日) |            | 当中間連結会計期間末<br>(平成19年6月30日) |            | 前連結会計年度の<br>要約連結貸借対照表<br>(平成18年12月31日) |            |
|---------------------|----------|----------------------------|------------|----------------------------|------------|--|------------|
|                     |          | 金額 (百万円)                   | 構成比<br>(%) | 金額 (百万円)                   | 構成比<br>(%) | 金額 (百万円)                               | 構成比<br>(%) |
| (負債の部)              |          |                            |            |                            |            |  |            |
| I 流動負債              |          |                            |            |                            |            |  |            |
| 1 買掛金               |          | 932                        |            | 1,057                      |            | 998                                    |            |
| 2 短期借入金             |          | 45                         |            | 2,000                      |            | —                                      |            |
| 3 一年以内返済予定<br>長期借入金 |          | 5,436                      |            | 6,336                      |            | 6,336                                  |            |
| 4 未払法人税等            |          | 403                        |            | 1,290                      |            | 704                                    |            |
| 5 賞与引当金             |          | 114                        |            | 106                        |            | 175                                    |            |
| 6 その他               |          | 7,690                      |            | 9,018                      |            | 7,231                                  |            |
| 流動負債合計              |          | 14,622                     | 6.9        | 19,810                     | 7.8        | 15,446                                 | 6.9        |
| II 固定負債             |          |                            |            |                            |            |  |            |
| 1 新株予約権付社債          |          | —                          |            | 25,000                     |            | —                                      |            |
| 2 長期借入金             | ※2       | 104,061                    |            | 103,300                    |            | 108,580                                |            |
| 3 繰延税金負債            |          | 21,080                     |            | 20,868                     |            | 20,955                                 |            |
| 4 退職給付引当金           |          | 3,215                      |            | 3,300                      |            | 3,330                                  |            |
| 5 役員退職慰労引当金         |          | 45                         |            | 74                         |            | 57                                     |            |
| 6 会員預託金             |          | 32,342                     |            | 34,070                     |            | 33,446                                 |            |
| 7 その他               |          | 132                        |            | 429                        |            | 401                                    |            |
| 固定負債合計              |          | 160,878                    | 76.2       | 187,044                    | 73.7       | 166,772                                | 74.4       |
| 負債合計                |          | 175,501                    | 83.1       | 206,855                    | 81.5       | 182,219                                | 81.3       |
| (純資産の部)             |          |                            |            |                            |            |  |            |
| I 株主資本              |          |                            |            |                            |            |  |            |
| 1 資本金               |          | 12,267                     | 5.8        | 12,692                     | 5.0        | 12,608                                 | 5.6        |
| 2 資本剰余金             |          | 13,449                     | 6.4        | 13,874                     | 5.5        | 13,790                                 | 6.2        |
| 3 利益剰余金             |          | 11,373                     | 5.4        | 21,489                     | 8.4        | 16,664                                 | 7.4        |
| 株主資本合計              |          | 37,090                     | 17.6       | 48,057                     | 18.9       | 43,064                                 | 19.2       |
| II 評価・換算差額等         |          |                            |            |                            |            |  |            |
| 1 その他有価証券評価差額金      |          | 0                          | 0.0        | —                          | —          | 0                                      | 0.0        |
| 2 繰延ヘッジ損益           |          | △1,401                     | △0.7       | △1,237                     | △0.5       | △1,418                                 | △0.6       |
| 評価・換算差額等合計          |          | △1,401                     | △0.7       | △1,237                     | △0.5       | △1,418                                 | △0.6       |
| III 新株予約権           |          | —                          | —          | 243                        | 0.1        | 151                                    | 0.1        |
| IV 少数株主持分           |          | 0                          | 0.0        | 0                          | 0.0        | 0                                      | 0.0        |
| 純資産合計               |          | 35,689                     | 16.9       | 47,063                     | 18.5       | 41,798                                 | 18.7       |
| 負債純資産合計             |          | 211,190                    | 100.0      | 253,918                    | 100.0      | 224,017                                | 100.0      |

## (2) 中間連結損益計算書

| 区分                        | 注記<br>番号 | 前中間連結会計期間<br>(自 平成18年 1月 1日<br>至 平成18年 6月30日) |            | 当中間連結会計期間<br>(自 平成19年 1月 1日<br>至 平成19年 6月30日) |            | 前連結会計年度の<br>要約連結損益計算書<br>(自 平成18年 1月 1日<br>至 平成18年12月31日) |            |       |        |       |
|---------------------------|----------|---|------------|---|------------|---|------------|-------|--------|-------|
|                           |          | 金額 (百万円)                                      | 百分比<br>(%) | 金額 (百万円)                                      | 百分比<br>(%) | 金額 (百万円)  | 百分比<br>(%) |       |        |       |
| I 営業収益                    |          |   | 31,152     | 100.0   |            | 34,651  | 100.0      |       | 66,764 | 100.0 |
| II 営業費用                   | ※1       |   | 25,503     | 81.9  |            | 28,458  | 82.1       |       | 54,301 | 81.3  |
| 営業利益                      |          |   | 5,648      | 18.1  |            | 6,192   | 17.9       |       | 12,463 | 18.7  |
| III 営業外収益                 |          |   |            |   |            |   |            |       |        |       |
| 1 受取利息                    |          | 4   |            |   | 38         |   |            | 19    |        |       |
| 2 税金還付金                   |          | 31  |            |   | 18         |   |            | 71    |        |       |
| 3 保険料収入                   |          | 3   |            |   | —          |   |            | —     |        |       |
| 4 賃貸料収入                   |          | —   |            |   | 15         |   |            | 25    |        |       |
| 5 その他                     |          | 35  | 75         | 0.2   | 53         | 125   | 0.4        | 51    | 167    | 0.3   |
| IV 営業外費用                  |          |   |            |   |            |   |            |       |        |       |
| 1 支払利息                    |          | 1,302   |            |   | 1,464      |   |            | 2,617 |        |       |
| 2 支払手数料                   |          | 627   |            |   | 26         |   |            | 672   |        |       |
| 3 新株発行費                   |          | 1   |            |   | —          |   |            | —     |        |       |
| 4 その他                     |          | 12  | 1,944      | 6.2   | 191        | 1,682   | 4.9        | 51    | 3,341  | 5.1   |
| 経常利益                      |          |   | 3,779      | 12.1  |            | 4,635   | 13.4       |       | 9,289  | 13.9  |
| V 特別利益                    |          |   |            |   |            |   |            |       |        |       |
| 1 前期損益修正益                 |          | 183   |            |   | 15         |   |            | 181   |        |       |
| 2 固定資産売却益                 | ※2       | 12  |            |   | 3          |   |            | 14    |        |       |
| 3 関係会社株式売却益               |          | 15  |            |   | 9          |   |            | —     |        |       |
| 4 償却債権取立益                 |          | 1   |            |   | 16         |   |            | —     |        |       |
| 5 債務免除益                   |          | 534   |            |   | 60         |   |            | 577   |        |       |
| 6 債権回収益                   |          | —   |            |   | 929        |   |            | 992   |        |       |
| 7 退職給付の簡便法から原則<br>法への変更差異 |          | 135   |            |   | —          |   |            | —     |        |       |
| 8 その他                     |          | 113   | 996        | 3.2   | 57         | 1,092   | 3.2        | 177   | 1,943  | 2.9   |
| VI 特別損失                   |          |   |            |   |            |   |            |       |        |       |
| 1 前期損益修正損                 |          | 441   |            |   | 17         |   |            | 469   |        |       |
| 2 固定資産売却損                 | ※3       | 62  |            |   | 1          |   |            | 62    |        |       |
| 3 固定資産除却損                 | ※4       | 247   |            |   | 65         |   |            | 326   |        |       |
| 4 減損損失                    | ※5       | 466   |            |   | —          |   |            | 467   |        |       |
| 5 連結調整勘定償却額               |          | 493   |            |   | —          |   |            | —     |        |       |
| 6 のれん償却額                  |          | —   |            |   | 178        |   |            | —     |        |       |
| 7 その他                     |          | 90  | 1,802      | 5.8   | 5          | 267   | 0.8        | 673   | 1,998  | 3.0   |
| 税金等調整前中間 (当期)<br>純利益      |          |   | 2,973      | 9.5   |            | 5,460   | 15.8       |       | 9,234  | 13.8  |
| 法人税、住民税及び事業税              |          | 276   |            |   | 1,118      |   |            | 864   |        |       |
| 法人税等調整額                   |          | △682  | △405       | △1.3  | △483       | 635   | 1.9        | △301  | 563    | 0.8   |
| 少数株主利益                    |          |   | —          | —   |            | 0   | 0.0        |       | 0      | 0.0   |
| 中間 (当期) 純利益               |          |   | 3,379      | 10.8  |            | 4,824   | 13.9       |       | 8,670  | 13.0  |



## (3) 中間連結株主資本等変動計算書

前中間連結会計期間(自 平成18年1月1日 至 平成18年6月30日)

|                             | 株主資本   |        |        |        |
|-----------------------------|--------|--------|--------|--------|
|                             | 資本金    | 資本剰余金  | 利益剰余金  | 株主資本合計 |
| 平成17年12月31日残高(百万円)          | 12,251 | 13,433 | 8,030  | 33,714 |
| 中間連結会計期間中の変動額               |        |        |        |        |
| 新株の発行                       | 16     | 16     |        | 33     |
| 剰余金の配当                      |        |        | △0     | △0     |
| 利益処分による役員賞与                 |        |        | △35    | △35    |
| 中間純利益                       |        |        | 3,379  | 3,379  |
| 株主資本以外の項目の中間連結会計期間中の変動額(純額) |        |        |        |        |
| 中間連結会計期間中の変動額合計(百万円)        | 16     | 16     | 3,343  | 3,376  |
| 平成18年6月30日残高(百万円)           | 12,267 | 13,449 | 11,373 | 37,090 |

|                             | 評価・換算差額等         |         |                | 少数株主持分 | 純資産合計  |
|-----------------------------|------------------|---------|----------------|--------|--------|
|                             | その他有価証券<br>評価差額金 | 繰延ヘッジ損益 | 評価・換算差額等<br>合計 |        |        |
| 平成17年12月31日残高(百万円)          | 0                | —       | 0              | 0      | 33,715 |
| 中間連結会計期間中の変動額               |                  |         |                |        |        |
| 新株の発行                       |                  |         |                |        | 33     |
| 剰余金の配当                      |                  |         |                |        | △0     |
| 利益処分による役員賞与                 |                  |         |                |        | △35    |
| 中間純利益                       |                  |         |                |        | 3,379  |
| 株主資本以外の項目の中間連結会計期間中の変動額(純額) | △0               | △1,401  | △1,402         | △0     | △1,402 |
| 中間連結会計期間中の変動額合計(百万円)        | △0               | △1,401  | △1,402         | △0     | 1,974  |
| 平成18年6月30日残高(百万円)           | 0                | △1,401  | △1,401         | 0      | 35,689 |

当中間連結会計期間 (自 平成19年1月1日 至 平成19年6月30日)

|                              | 株主資本   |        |        |        |
|------------------------------|--------|--------|--------|--------|
|                              | 資本金    | 資本剰余金  | 利益剰余金  | 株主資本合計 |
| 平成18年12月31日残高 (百万円)          | 12,608 | 13,790 | 16,664 | 43,064 |
| 中間連結会計期間中の変動額                |        |        |        |        |
| 新株の発行                        | 84     | 84     |        | 168    |
| 中間純利益                        |        |        | 4,824  | 4,824  |
| 株主資本以外の項目の中間連結会計期間中の変動額 (純額) |        |        |        |        |
| 中間連結会計期間中の変動額合計 (百万円)        | 84     | 84     | 4,824  | 4,992  |
| 平成19年6月30日残高 (百万円)           | 12,692 | 13,874 | 21,489 | 48,057 |

|                              | 評価・換算差額等         |         |                | 新株予約権 | 少数株主持分 | 純資産合計  |
|------------------------------|------------------|---------|----------------|-------|--------|--------|
|                              | その他有価証券<br>評価差額金 | 繰延ヘッジ損益 | 評価・換算差額<br>等合計 |       |        |        |
| 平成18年12月31日残高 (百万円)          | 0                | △1,418  | △1,418         | 151   | 0      | 41,798 |
| 中間連結会計期間中の変動額                |                  |         |                |       |        |        |
| 新株の発行                        |                  |         |                |       |        | 168    |
| 中間純利益                        |                  |         |                |       |        | 4,824  |
| 株主資本以外の項目の中間連結会計期間中の変動額 (純額) | △0               | 180     | 180            | 92    |        | 272    |
| 中間連結会計期間中の変動額合計 (百万円)        | △0               | 180     | 180            | 92    |        | 5,265  |
| 平成19年6月30日残高 (百万円)           | －                | △1,237  | △1,237         | 243   | 0      | 47,063 |

## 前連結会計年度の連結株主資本等変動計算書 (自 平成18年1月1日 至 平成18年12月31日)

|                            | 株主資本   |        |        |        |
|----------------------------|--------|--------|--------|--------|
|                            | 資本金    | 資本剰余金  | 利益剰余金  | 株主資本合計 |
| 平成17年12月31日残高 (百万円)        | 12,251 | 13,433 | 8,030  | 33,714 |
| 連結会計年度中の変動額                |        |        |        |        |
| 新株の発行                      | 357    | 357    |        | 715    |
| 利益処分による役員賞与 (注)            |        |        | △35    | △35    |
| 当期純利益                      |        |        | 8,670  | 8,670  |
| 株主資本以外の項目の連結会計年度中の変動額 (純額) |        |        |        |        |
| 連結会計年度中の変動額合計 (百万円)        | 357    | 357    | 8,634  | 9,350  |
| 平成18年12月31日残高 (百万円)        | 12,608 | 13,790 | 16,664 | 43,064 |

|                            | 評価・換算差額等         |         |                | 新株予約権 | 少数株主持分 | 純資産合計  |
|----------------------------|------------------|---------|----------------|-------|--------|--------|
|                            | その他有価証券<br>評価差額金 | 繰延ヘッジ損益 | 評価・換算<br>差額等合計 |       |        |        |
| 平成17年12月31日残高 (百万円)        | 0                | —       | 0              | —     | 0      | 33,715 |
| 連結会計年度中の変動額                |                  |         |                |       |        |        |
| 新株の発行                      |                  |         |                |       |        | 715    |
| 利益処分による役員賞与 (注)            |                  |         |                |       |        | △35    |
| 当期純利益                      |                  |         |                |       |        | 8,670  |
| 株主資本以外の項目の連結会計年度中の変動額 (純額) | △0               | △1,418  | △1,419         | 151   |        | △1,267 |
| 連結会計年度中の変動額合計 (百万円)        | △0               | △1,418  | △1,419         | 151   |        | 8,082  |
| 平成18年12月31日残高 (百万円)        | 0                | △1,418  | △1,418         | 151   | 0      | 41,798 |

(注) 平成18年3月の定時株主総会における利益処分項目であります。

## (4) 中間連結キャッシュ・フロー計算書

|                      |          | 前中間連結会計期間<br>(自 平成18年 1月 1日<br>至 平成18年 6月30日) | 当中間連結会計期間<br>(自 平成19年 1月 1日<br>至 平成19年 6月30日) | 前連結会計年度の要約<br>連結キャッシュ・フロー<br>計算書<br>(自 平成18年 1月 1日<br>至 平成18年12月31日) |
|----------------------|----------|---|---|--|
| 区分                   | 注記<br>番号 | 金額 (百万円)                                      | 金額 (百万円)                                      | 金額 (百万円)   |
| I 営業活動によるキャッシュ・フロー   |          |   |   |  |
| 税金等調整前中間(当期)純利益      |          | 2,973   | 5,460   | 9,234  |
| 減価償却費                |          | 1,046   | 1,529   | 2,731  |
| 減損損失                 |          | 466   | —   | 467  |
| 無形固定資産償却費            |          | 98  | —   | —  |
| 長期前払費用償却費            |          | 5   | —   | —  |
| 連結調整勘定償却額            |          | 744   | —   | 647  |
| のれん償却額               |          | —   | 553   | —  |
| 貸倒引当金の増減額 (△は減少)     |          | 208   | △56   | △222   |
| 賞与引当金の増減額 (△は減少)     |          | △99   | △81   | △37  |
| 役員賞与引当金の増減額 (△は減少)   |          | —   | △20   | 20   |
| 退職給付引当金の増減額 (△は減少)   |          | △399  | △29   | △371   |
| 役員退職慰労引当金の増減額 (△は減少) |          | 5   | 17  | 18   |
| 受取利息及び受取配当金          |          | △7  | △43   | △27  |
| 支払利息                 |          | 1,302   | 1,464   | 2,617  |
| 前期損益修正益              |          | △38   | △15   | △181   |
| 固定資産売却益              |          | △12   | △3  | △14  |
| 債務免除益                |          | △514  | △60   | △577   |
| 債権回収益                |          | —   | △929  | △992   |
| 株式報酬費用               |          | —   | 105   | 175  |
| 前期損益修正損              |          | 441   | 17  | 469  |
| 固定資産売却損              |          | 62  | 1   | 62   |
| 固定資産除却損              |          | 247   | 65  | 326  |
| 売上債権の増減額 (△は増加)      |          | △223  | △405  | 895  |
| たな卸資産の増減額 (△は増加)     |          | △157  | △165  | △175   |
| 仕入債務の増減額 (△は減少)      |          | 67  | 33  | 122  |
| 前受金の増減額 (△は減少)       |          | 1,793   | 1,990   | 20   |
| 会員預託金の増減額 (△は減少)     |          | 324   | 269   | 583  |
| 役員賞与の支払額             |          | △35   | —   | △35  |
| その他                  |          | 733   | 977   | 725  |
| 小計                   |          | 9,035   | 10,673  | 16,482   |
| 利息及び配当金の受取額          |          | 7   | 41  | 19   |
| 利息の支払額               |          | △1,162  | △1,276  | △2,278   |
| 法人税等の支払額             |          | △605  | △570  | △733   |
| 営業活動によるキャッシュ・フロー     |          | 7,275   | 8,868   | 13,489   |

|                          |          | 前中間連結会計期間<br>(自 平成18年 1月 1日<br>至 平成18年 6月30日) | 当中間連結会計期間<br>(自 平成19年 1月 1日<br>至 平成19年 6月30日) | 前連結会計年度の要約<br>連結キャッシュ・フロー<br>計算書<br>(自 平成18年 1月 1日<br>至 平成18年12月31日) |
|--------------------------|----------|---|---|--|
| 区分                       | 注記<br>番号 | 金額 (百万円)                                      | 金額 (百万円)                                      | 金額 (百万円)   |
| II 投資活動によるキャッシュ・フロー      |          |   |   |  |
| 有形固定資産の取得による支出           |          | △2,426  | △5,198  | △5,416   |
| 有形固定資産の売却による収入           |          | 151   | 5   | 169  |
| 無形固定資産の取得による支出           |          | △56   | △113  | △156   |
| 固定資産の保全に関する支出            |          | —   | △2,701  | —  |
| 連結の範囲の変更を伴う子会社株式の取得による支出 |          | △617  | △3,180  | △2,659   |
| 連結の範囲の変更を伴う子会社株式の取得による収入 |          | —   | 121   | 2  |
| 連結の範囲の変更を伴う子会社株式の売却による収入 |          | 285   | 0   | 359  |
| 貸付けによる支出                 |          | △90   | △2,805  | △3,905   |
| 貸付金の回収による収入              |          | 182   | 1,972   | 1,210  |
| 金銭債権の買入れに伴う支出            |          | △599  | △9,524  | △5,772   |
| 金銭債権の回収に伴う収入             |          | 1,398   | 1,616   | 3,651  |
| 差入保証金の増加による支出            |          | △0  | △28   | △30  |
| 差入保証金の減少による収入            |          | 396   | 11  | 434  |
| 営業譲受けによる支出               |          | △2,560  | △53   | △6,880   |
| 金利スワップ解約による支出            |          | △104  | —   | △104   |
| その他                      |          | △53   | △85   | △99  |
| 投資活動によるキャッシュ・フロー         |          | △4,094  | △19,963                                       | △19,198  |
| III 財務活動によるキャッシュ・フロー     |          |   |   |  |
| 短期借入金の純増減額 (△は減少)        |          | △18,000                                       | 1,810   | △18,000  |
| 長期借入れによる収入               |          | 28,172  | —   | 37,300   |
| 長期借入金の返済による支出            |          | △17,405                                       | △5,279  | △20,486  |
| 借入れに伴う手数料支払による支出         |          | —   | △26   | △672   |
| 社債の発行による収入               |          | —   | 24,852  | —  |
| 預け金の増減額 (△は増加)           |          | 5,311   | △433  | 5,397  |
| 更生債権等弁済による支出             |          | △5  | —   | △5   |
| 株式の発行による収入               |          | 33  | 161   | 689  |
| その他                      |          | —   | —   | △353   |
| 財務活動によるキャッシュ・フロー         |          | △1,894  | 21,084  | 3,868  |
| IV 現金及び現金同等物の増加額         |          | 1,287   | 9,989   | △1,840   |
| V 現金及び現金同等物の期首残高         |          | 14,183  | 12,343  | 14,183   |
| VI 現金及び現金同等物の中間期末(期末)残高  | ※1       | 15,471  | 22,332  | 12,343   |
|                          |          |   |   |  |

中間連結財務諸表作成のための基本となる重要な事項

| 項目             | 前中間連結会計期間<br>(自 平成18年 1月 1日<br>至 平成18年 6月30日)  | 当中間連結会計期間<br>(自 平成19年 1月 1日<br>至 平成19年 6月30日)   | 前連結会計年度<br>(自 平成18年 1月 1日<br>至 平成18年12月31日)   |
|----------------|--|---|---|
| 1. 連結の範囲に関する事項 | <p>(1) 連結子会社の数 41社<br/>                     主要な連結子会社の名称<br/>                     パシフィックゴルフグループ(株)<br/>                     パシフィックゴルフプロパティーズ(株)<br/>                     パシフィックゴルフマネージメント(株)<br/>                     (株)地産<br/>                     (株)アークよかわゴルフ倶楽部<br/>                     プレミアゴルフ(株)<br/>                     太平洋観光開発(株)<br/>                     鶏頂高原リゾート開発(株)<br/>                     那須ゴルフクラブ(株)<br/>                     (株)阿見ゴルフクラブ<br/>                     (株)サンパーク<br/>                     旭川カントリー倶楽部(株)<br/>                     常磐カントリー倶楽部(株)<br/>                     フォレスト市川(株)<br/>                     (株)川越グリーンクロス<br/>                     (株)赤坂レイクサイドカントリークラブ<br/>                     (株)エヴァンタイン<br/>                     フォレスト三木(株)<br/>                     (株)秦野カントリー倶楽部<br/>                     PGPアセットホールディングス1(有)<br/>                     PGPアセットホールディングス2(有)<br/>                     NWゴルフクラブ(株)<br/>                     日本ゴルフ振興(株)<br/>                     (株)宮崎国際ゴルフ倶楽部<br/>                     日本ゴルフ振興(沖縄)(株)<br/>                     大洋緑化(株)<br/>                     貴志川ゴルフ倶楽部(株)<br/>                     STT(株)<br/>                     パシフィックゴルフサービス(株)<br/>                     千登世商事(株)<br/>                     パシフィックゴルフサービス(株)<br/>                     千登世商事(株)<br/>                     他11社</p> <p>旭川カントリー倶楽部(株)及び常磐カントリー倶楽部(株)については、当中間連結会計期間において、新設分割により設立したため、また、貴志川ゴルフ倶楽部(株)については、株式を取得したため連結の範囲に含めております。</p> <p>連結子会社でありました黒羽ゴルフクラブ(株)については、株式を売却したため、連結の範囲から除いております。</p> <p>また(株)ゴールデンウッドは、平成18年6月1日に新設分割により設立したため、連結の範囲に含めましたが、平成18年6月30日に株式を売却したため、連結の範囲から除いておりま</p> | <p>(1) 連結子会社の数 41社<br/>                     主要な連結子会社の名称<br/>                     パシフィックゴルフグループ(株)<br/>                     パシフィックゴルフプロパティーズ(株)<br/>                     パシフィックゴルフマネージメント(株)<br/>                     (株)地産<br/>                     (株)アークよかわゴルフ倶楽部<br/>                     プレミアゴルフ(株)<br/>                     太平洋観光開発(株)<br/>                     鶏頂高原リゾート開発(株)<br/>                     那須ゴルフクラブ(株)<br/>                     (株)阿見ゴルフクラブ<br/>                     (株)サンパーク<br/>                     旭川カントリー倶楽部(株)<br/>                     フォレスト市川(株)<br/>                     (株)川越グリーンクロス<br/>                     (株)赤坂レイクサイドカントリークラブ<br/>                     (株)エヴァンタイン<br/>                     フォレスト三木(株)<br/>                     (株)秦野カントリー倶楽部<br/>                     PGPアセットホールディングス1(有)<br/>                     PGPアセットホールディングス2(有)<br/>                     NWゴルフクラブ(株)<br/>                     (株)宮崎国際ゴルフ倶楽部<br/>                     日本ゴルフ振興(沖縄)(株)<br/>                     大洋緑化(株)<br/>                     PGP AH3(株)<br/>                     STT(株)<br/>                     パシフィックゴルフサービス(株)<br/>                     千登世商事(株)<br/>                     北方ゴルフ倶楽部(株)<br/>                     中峰ゴルフ倶楽部(株)<br/>                     多治見北開発(有)<br/>                     (株)大山アークカントリークラブ<br/>                     土佐山田観光開発(株)<br/>                     PGP AH4(株)<br/>                     PGP AH5(株)<br/>                     北広島ゴルフアンドリゾート(株)<br/>                     他5社</p> <p>(株)大山アークカントリークラブ、土佐山田観光開発(株)、PGPAH4(株)(旧社名：奈土興産(株))、PGPAH5(株)(旧社名：(株)ダイナシティリゾート)及び北広島ゴルフアンドリゾート(株)については、当中間連結会計期間において、株式を取得したため、連結の範囲に含めております。</p> <p>連結子会社でありました(有)加賀セントラルゴルフ倶楽部については、株式を売却したため、連結の範囲から除いております。</p> | <p>(1) 連結子会社の数 43社<br/>                     主要な連結子会社の名称<br/>                     パシフィックゴルフグループ(株)<br/>                     パシフィックゴルフマネージメント(株)<br/>                     パシフィックゴルフプロパティーズ(株)<br/>                     (株)地産<br/>                     (株)アークよかわゴルフ倶楽部<br/>                     プレミアゴルフ(株)<br/>                     太平洋観光開発(株)<br/>                     鶏頂高原リゾート開発(株)<br/>                     那須ゴルフクラブ(株)<br/>                     (株)阿見ゴルフクラブ<br/>                     (株)サンパーク<br/>                     旭川カントリー倶楽部(株)<br/>                     フォレスト市川(株)<br/>                     (株)川越グリーンクロス<br/>                     (株)赤坂レイクサイドカントリークラブ<br/>                     (株)エヴァンタイン<br/>                     フォレスト三木(株)<br/>                     (株)秦野カントリー倶楽部<br/>                     PGPアセットホールディングス1(有)<br/>                     PGPアセットホールディングス2(有)<br/>                     NWゴルフクラブ(株)<br/>                     (株)宮崎国際ゴルフ倶楽部<br/>                     日本ゴルフ振興(沖縄)(株)<br/>                     大洋緑化(株)<br/>                     貴志川ゴルフ倶楽部(株)<br/>                     STT(株)<br/>                     パシフィックゴルフサービス(株)<br/>                     千登世商事(株)<br/>                     北方ゴルフ倶楽部(株)<br/>                     中峰ゴルフ倶楽部(株)<br/>                     (有)加賀セントラルゴルフ倶楽部<br/>                     多治見北開発(有)<br/>                     他11社</p> <p>旭川カントリー倶楽部(株)は、当連結会計年度において、新設分割により設立したため、また、貴志川ゴルフ倶楽部(株)、中峰ゴルフ倶楽部(株)、北方ゴルフ倶楽部(株)、(有)加賀セントラルゴルフ倶楽部、多治見北開発(有)については、株式を取得したため連結の範囲に含めております。</p> <p>なお、前連結会計年度において連結子会社でありました黒羽ゴルフクラブ(株)については、株式を売却したため、連結の範囲から除いております。</p> <p>(株)ゴールデンウッドは、平成18年6月1日に新設分割により設立し、平成18年6月30日に株式を売却したため、平成18年6月1日から平成18年6月30日の期間のみ連結の範囲に含め</p> |

| 項目                                      | 前中間連結会計期間<br>(自 平成18年 1月 1日<br>至 平成18年 6月30日)  | 当中間連結会計期間<br>(自 平成19年 1月 1日<br>至 平成19年 6月30日)   | 前連結会計年度<br>(自 平成18年 1月 1日<br>至 平成18年12月31日)  |
|---|--|---|--|
|   | す。<br><br>(2) 主要な非連結子会社の名称等<br>該当事項はありません。   | (2) 主要な非連結子会社の名称等<br>同左   | ております。<br>また、常磐カントリー倶楽部(株)は、平成18年6月30日に新設分割により設立し、平成18年11月20日に売却したため、平成18年6月30日から平成18年11月20日の期間のみ連結の範囲に含めております。<br>日本ゴルフ振興(株)は、(株)地産を存続会社とし、平成18年7月1日に合併しております。<br>(2) 主要な非連結子会社の名称等<br>同左     |
| 2. 持分法の適用に関する事項                         | 非連結子会社及び関連会社はありません。  | 同左  | 同左   |
| 3. 連結子会社の中間決算日(決算日)等に関する事項              | 連結子会社のうちJGP Holdings有限公司の中間決算日は12月31日であります。<br>中間連結財務諸表の作成にあたって当該会社については、中間連結決算日現在で実施した仮決算に基づく中間財務諸表を使用しております。   | 連結子会社のうちJGP Holdings株式会社の中間決算日は12月31日であります。<br>中間連結財務諸表の作成にあたって当該会社については、中間連結決算日現在で実施した仮決算に基づく中間財務諸表を使用しております。                                  | 連結子会社のうちJGP Holdings有限公司の決算日は6月30日であり、(株)加賀セントラルゴルフ倶楽部の決算日は3月31日であります。<br>連結財務諸表作成にあたって当該会社については、連結決算日現在で実施した仮決算に基づく財務諸表を使用しております。   |
| 4. 会計処理基準に関する事項<br>(1) 重要な資産の評価基準及び評価方法 | ① 有価証券<br>その他有価証券<br>時価のあるもの<br>中間連結決算日の市場価格に基づく時価法(評価差額は全部純資産直入法により処理し、売却原価は移動平均法により算定)によっております。<br>時価のないもの<br>移動平均法による原価法によっております。<br>② デリバティブ<br>③ たな卸資産<br>商品<br>主として先入先出法による原価法によっております。<br>販売用不動産<br>個別法による原価法によっております。<br>貯蔵品<br>最終仕入原価法によっております。 | ① 有価証券<br>その他有価証券<br>時価のあるもの<br>同左<br><br>時価のないもの<br>同左<br>② デリバティブ<br>時価法によっております。<br>③ たな卸資産<br>商品<br>同左<br><br>販売用不動産<br>同左<br><br>貯蔵品<br>同左 | ① 有価証券<br>その他有価証券<br>時価のあるもの<br>連結決算日の市場価格に基づく時価法(評価差額は全部純資産直入法により処理し、売却原価は移動平均法により算定)によっております。<br>時価のないもの<br>同左<br>② デリバティブ<br>同左<br>③ たな卸資産<br>商品<br>同左<br><br>販売用不動産<br>同左<br><br>貯蔵品<br>同左 |

| 項目                    | 前中間連結会計期間<br>(自 平成18年 1月 1日<br>至 平成18年 6月30日)  | 当中間連結会計期間<br>(自 平成19年 1月 1日<br>至 平成19年 6月30日)   | 前連結会計年度<br>(自 平成18年 1月 1日<br>至 平成18年12月31日)   |
|-----------------------|--|---|---|
| (2) 重要な減価償却資産の減価償却の方法 | <p>① 有形固定資産<br/>当社及び連結子会社は定額法によっております。なお、主な耐用年数は次のとおりであります。<br/>建物及び構築物 2～65年<br/>機械装置及び運搬具 2～30年<br/>工具器具及び備品 2～30年</p> <p>(会計処理の方法の変更)<br/>従来、連結子会社である日本ゴルフ振興株式会社、日本ゴルフ振興(沖縄)株式会社、株式会社宮崎国際ゴルフ倶楽部においては、定率法を採用していましたが、当中間連結会計期間において親会社の会計処理に統一するため、定額法に変更しました。これにより、従来と同一の方法によった場合に比べ、営業利益、経常利益及び税金等調整前中間純利益は173百万円増加しております。</p> <p>② 無形固定資産<br/>定額法によっております。なお、自社利用ソフトウェアについては、社内における利用可能期間(5年)に基づく定額法によっております。</p> | <p>① 有形固定資産<br/>当社及び連結子会社は定額法によっております。なお、主な耐用年数は次のとおりであります。<br/>建物及び構築物 2～65年<br/>機械装置及び運搬具 2～30年<br/>工具器具及び備品 2～30年</p> <p>(会計処理の方法の変更)<br/>法人税法の改正に伴い、当中間連結会計期間より、平成19年4月1日以後に取得した有形固定資産について、改正後の法人税法に基づく減価償却の方法に変更しております。<br/>これによる影響額は軽微であります。</p> <p>② 無形固定資産<br/>同左</p> | <p>① 有形固定資産<br/>定額法によっております。なお、主な耐用年数は次のとおりであります。<br/>建物及び構築物 2～65年<br/>機械装置及び運搬具 2～30年<br/>工具器具及び備品 2～30年</p> <p>(会計処理の方法の変更)<br/>従来、一部の連結子会社においては、定率法を採用していましたが、当連結会計年度において親会社の会計処理に統一するため、定額法に変更しました。これにより、従来と同一の方法によった場合に比べ、営業利益、経常利益及び税金等調整前当期純利益は535百万円増加しております。</p> <p>② 無形固定資産<br/>同左</p> |
| (3) 重要な引当金の計上基準       | <p>① 貸倒引当金<br/>売上債権等の貸倒損失に備えるため、一般債権については貸倒実績率により、貸倒懸念債権等特定の債権については個別に回収可能性を勘案し、回収不能見込額を計上しております。</p> <p>② 賞与引当金<br/>従業員の賞与の支給に備えるため支給見込額の当中間連結会計期間負担額を計上しております。</p>   | <p>① 貸倒引当金<br/>同左</p> <p>② 賞与引当金<br/>同左</p> <p>③ 役員賞与引当金<br/>役員に対して支給する賞与の支出に充てるため、支給見込額の当中間連結会計期間負担額を計上しております。</p>   | <p>① 貸倒引当金<br/>同左</p> <p>② 賞与引当金<br/>従業員の賞与の支給に備えるため支給見込額に基づき計上しております。</p> <p>③ 役員賞与引当金<br/>役員に対して支給する賞与の支出に充てるため、支給見込額に基づき計上しております。</p> <p>(会計方針の変更)<br/>当連結会計年度より、「役員賞与に関する会計基準」(企業会計基準第4号 平成17年11月29日)を適用しております。これにより、営業利益、経常利益及び税金等調整前当期純利益は20百万円減少しております。</p>                                |



| 項目   | 前中間連結会計期間<br>(自 平成18年 1月 1日<br>至 平成18年 6月30日)   | 当中間連結会計期間<br>(自 平成19年 1月 1日<br>至 平成19年 6月30日)  | 前連結会計年度<br>(自 平成18年 1月 1日<br>至 平成18年12月31日)  |
|--|---|--|--|
| (4) 重要なリース取引の処理方法                            | ④ 退職給付引当金<br>従業員の退職給付に備えるため、当連結会計年度末における退職給付債務の見込額に基づき当中間連結会計期間において発生していると認められる額を計上しております。<br>なお、数理計算上の差異は各連結会計年度の発生時における従業員の平均残存勤務期間以内の一定の年数(5年)による定額法により按分した額をそれぞれ発生の翌連結会計年度から費用処理することとしております。<br>⑤ 役員退職慰労引当金<br>役員の退職慰労金の支給に備えるため、内規に基づく中間期末要支給額を計上しております。<br>リース物件の所有権が借主に移転すると認められるもの以外のファイナンス・リース取引については、通常の賃貸借取引に係る方法に準じた会計処理を行っております。 | ④ 退職給付引当金<br>同左<br>⑤ 役員退職慰労引当金<br>同左<br>同左   | ④ 退職給付引当金<br>従業員の退職給付に備えるため、当連結会計年度末における退職給付債務の見込額に基づき計上しております。<br>なお、数理計算上の差異は各連結会計年度の発生時における従業員の平均残存勤務期間以内の一定の年数(5年)による定額法により按分した額をそれぞれ発生の翌連結会計年度から費用処理することとしております。<br>⑤ 役員退職慰労引当金<br>役員の退職慰労金の支給に備えるため、内規に基づく期末要支給額を計上しております。<br>同左 |
| (5) 重要なヘッジ会計の方法                              |   | ① ヘッジ会計の方法<br>繰延ヘッジ処理によっております。<br>② ヘッジ手段とヘッジ対象<br>ヘッジ手段…金利キャップ<br>ヘッジ対象…借入金<br>③ ヘッジ方針<br>将来の金利上昇が支払利息に与える影響を一定の範囲に限定するために金利キャップ取引を利用しております。<br>なお、投機目的の取引は行わない方針であります。<br>④ ヘッジ有効性評価の方法<br>ヘッジ対象の相場変動又はキャッシュ・フロー変動の累計とヘッジ手段の相場変動又はキャッシュ・フロー変動の累計を比較し、その変動額の比率によって有効性を評価しております。 | ① ヘッジ会計の方法<br>同左<br>② ヘッジ手段とヘッジ対象<br>同左<br>③ ヘッジ方針<br>同左<br>④ ヘッジ有効性評価の方法<br>同左  |
| (6) その他中間連結財務諸表(連結財務諸表)作成のための基本となる重要な事項      | ① 消費税等の会計処理<br>税抜方式によっております。<br>② 連結納税制度の適用<br>連結子会社においては、連結納税制度を適用しております。  | ① 消費税等の会計処理<br>同左<br>② 連結納税制度の適用<br>同左   | ① 消費税等の会計処理<br>同左<br>② 連結納税制度の適用<br>同左   |
| 5. 中間連結キャッシュ・フロー計算書(連結キャッシュ・フロー計算書)における資金の範囲 | 手許現金、随時引き出し可能な預金及び容易に換金可能であり、かつ、価値の変動について僅少なリスクしか負わない取得日から3ヶ月以内に償還期限の到来する短期投資からなっております。   | 同左   | 同左   |

## 中間連結財務諸表作成のための基本となる重要な事項の変更

| 前中間連結会計期間<br>(自 平成18年 1月 1日<br>至 平成18年 6月30日)   | 当中間連結会計期間<br>(自 平成19年 1月 1日<br>至 平成19年 6月30日)   | 前連結会計年度<br>(自 平成18年 1月 1日<br>至 平成18年12月31日)   |
|---|---|---|
| <p>(固定資産の減損に係る会計基準)<br/>当中間連結会計期間より「固定資産の減損に係る会計基準」(「固定資産の減損に係る会計基準の設定に関する意見書」(企業会計審議会平成14年8月9日))及び「固定資産の減損に係る会計基準の適用指針」(企業会計基準適用指針第6号 平成15年10月31日)を適用しております。</p> <p>これにより税金等調整前中間純利益が466百万円減少しております。なお、減損損失累計額については、改正後の中間連結財務諸表規則に基づき当該各資産の金額から直接控除しております。</p>                                    | <p>—————</p>  | <p>(固定資産の減損に係る会計基準)<br/>当連結会計年度より「固定資産の減損に係る会計基準」(「固定資産の減損に係る会計基準の設定に関する意見書」(企業会計審議会平成14年8月9日))及び「固定資産の減損に係る会計基準の適用指針」(企業会計基準適用指針第6号 平成15年10月31日)を適用しております。</p> <p>これにより税金等調整前中間純利益が467百万円減少しております。なお、減損損失累計額については、改正後の連結財務諸表規則に基づき当該各資産の金額から直接控除しております。</p>                              |
| <p>(貸借対照表の純資産の部の表示に関する会計基準)<br/>当中間連結会計期間より、「貸借対照表の純資産の部の表示に関する会計基準」(企業会計基準第5号 平成17年12月9日)及び「貸借対照表の純資産の部の表示に関する会計基準等の適用指針」(企業会計基準適用指針第8号 平成17年12月9日)を適用しております。</p> <p>従来の資本の部の合計に相当する金額は37,091百万円であります。</p> <p>なお、中間連結財務諸表規則の改正により、当中間連結会計期間における中間連結貸借対照表の純資産の部については、改正後の中間連結財務諸表規則により作成しております。</p> | <p>—————</p>  | <p>(貸借対照表の純資産の部の表示に関する会計基準)<br/>当連結会計年度より、「貸借対照表の純資産の部の表示に関する会計基準」(企業会計基準第5号 平成17年12月9日)及び「貸借対照表の純資産の部の表示に関する会計基準等の適用指針」(企業会計基準適用指針第8号 平成17年12月9日)を適用しております。</p> <p>従来の資本の部の合計に相当する金額は43,064百万円であります。</p> <p>なお、連結財務諸表規則の改正により、当連結会計年度における連結貸借対照表の純資産の部については、改正後の連結財務諸表規則により作成しております。</p> |
| <p>—————</p>  | <p>—————</p>  | <p>(ストック・オプション等に関する会計基準)<br/>当連結会計年度より、「ストック・オプション等に関する会計基準」(企業会計基準第8号 平成17年12月27日)及び「ストック・オプション等に関する会計基準の適用指針」(企業会計基準適用指針第11号 平成18年5月31日)を適用しております。</p> <p>これにより営業利益及び経常利益は175百万円、税金等調整前当期純利益は、170百万円減少しております。</p>   |
| <p>—————</p>  | <p>—————</p>  | <p>(繰延資産の会計処理に関する当面の取扱い)<br/>当連結会計年度から「繰延資産の会計処理に関する当面の取扱い」(実務対応報告第19号 平成18年8月11日)を適用しております。</p> <p>これによる損益に与える影響はありません。</p>  |
| <p>—————</p>  | <p>(企業結合に係る会計基準及び事業分離等に関する会計基準)<br/>当中間連結会計期間より、「企業結合に係る会計基準」(企業会計審議会平成15年10月31日)及び「事業分離等に関する会計基準」(企業会計基準第7号 平成17年12月27日)並びに「企業結合会計基準及び事業分離等会計基準に関する適用指針」(企業会計基準適用指針第10号 平成17年12月27日)を適用しております。</p> | <p>—————</p>  |

## 表示方法の変更

| 前中間連結会計期間<br>(自 平成18年 1月 1日<br>至 平成18年 6月30日)   | 当中間連結会計期間<br>(自 平成19年 1月 1日<br>至 平成19年 6月30日)   |
|---|---|
|   | <p>(中間連結貸借対照表)</p> <ol style="list-style-type: none"> <li>前中間連結会計期間まで区分掲記しておりました「差入保証金」(当中間連結会計期間末の残高は1,007百万円)は、資産の総額の100分の5以下となったため、投資その他の資産の「その他」に含めて表示することになりました。</li> <li>前中間連結会計期間において「連結調整勘定」として掲記されていたものは「のれん」と表示しております。また、無形固定資産の「その他」に含めて表示しておりました営業権は「のれん」と表示しております。なお、前中間連結会計期間末の無形固定資産の「その他」に含めていた「営業権」の金額は269百万円であります。</li> </ol>   |
| <p>(中間連結損益計算書)</p> <p>「債務免除益」は前中間連結会計期間に特別利益の「その他」に含めておりましたが、特別利益の総額の100分の10を超えたため、区分掲記しております。なお、前中間連結会計期間における「債務免除益」の金額は2百万円であります。</p> | <p>(中間連結損益計算書)</p> <ol style="list-style-type: none"> <li>「賃貸料収入」は前中間連結会計期間に営業外収益の「その他」に含めておりましたが、営業外収益の総額の100分の10を超えたため、区分掲記しております。なお、前中間連結会計期間における「賃貸料収入」の金額は4百万円であります。</li> <li>「債権回収益」は前中間連結会計期間に特別利益の「その他」に含めておりましたが、特別利益の総額の100分の10を超えたため、区分掲記しております。なお、前中間連結会計期間における「債権回収益」の金額は5百万円であります。</li> <li>前中間連結会計期間まで区分掲記しておりました「保険料収入」(当中間連結会計期間は2百万円)は、営業外収益の100分の10以下となったため、営業外収益の「その他」に含めて表示することになりました。</li> <li>前中間連結会計期間まで区分掲記しておりました「株式交付費(旧新株発行費)」(当中間連結会計期間は1百万円)は、営業外収益の100分の10以下となったため、営業外費用の「その他」に含めて表示することになりました。</li> <li>前中間連結会計期間において、「連結調整勘定償却額」として掲記されていたものは、当中間連結会計期間から、「のれん償却額」と表示しております。</li> </ol>  |
|   | <p>(中間連結キャッシュ・フロー計算書)</p> <ol style="list-style-type: none"> <li>前中間連結会計期間まで区分掲記しておりました営業活動によるキャッシュ・フローの「無形固定資産償却費」は、当中間連結会計期間において、金額的重要性が乏しくなったため、営業権償却費を除き「減価償却費」に含めております。なお、当中間連結会計期間の「減価償却費」に含まれている「無形固定資産償却費」は77百万円であります。</li> <li>前中間連結会計期間まで区分掲記しておりました営業活動によるキャッシュ・フローの「長期前払費用償却費」は、当中間連結会計期間において、金額的重要性が乏しくなったため「その他」に含めております。なお、当中間連結会計期間の「その他」に含まれている「長期前払費用償却費」は7百万円であります。</li> <li>営業活動によるキャッシュ・フローの「債権回収益」は、前中間連結会計期間は「その他」に含めて表示しておりましたが、金額的重要性が増したため区分掲記しております。なお、前中間連結会計期間の「その他」に含まれている「債権回収益」は△5百万円であります。</li> <li>前中間連結会計期間において、「連結調整勘定償却額」として掲記されていたものは、当中間連結会計期間から「のれん償却額」と表示しております。</li> <li>前中間連結会計期間において、営業活動によるキャッシュ・フローの「無形固定資産償却費」に含めて表示しておりました営業権償却費は、当中間連結会計期間から「のれん償却額」と表示しております。なお、前中間連結会計期間の「無形固定資産償却費」に含まれている「営業権償却費」は38百万円であります。</li> </ol> |

注記事項

(中間連結貸借対照表関係)

| 前中間連結会計期間末<br>(平成18年6月30日)  | 当中間連結会計期間末<br>(平成19年6月30日)   | 前連結会計年度<br>(平成18年12月31日)  |
|---|--|---|
| ※1. 有形固定資産の減価償却累計額<br>152,186百万円  | ※1. 有形固定資産の減価償却累計額<br>175,022百万円   | ※1. 有形固定資産の減価償却累計額<br>157,613百万円  |
| ※2. 担保に供している資産及びこれに対応する債務<br><br>(単位：百万円)   | ※2. 担保に供している資産及びこれに対応する債務<br><br>(単位：百万円)  | ※2. 担保に供している資産及びこれに対応する債務<br><br>(単位：百万円)   |
| 現金及び預金 1,035  | 現金及び預金 1,023   | 現金及び預金 1,995  |
| 預け金 7,247   | 預け金 7,594  | 預け金 7,160   |
| 建物及び構築物 22,979  | 建物及び構築物 24,044   | 建物及び構築物 23,914  |
| 機械装置及び運搬具 1,081   | 機械装置及び運搬具 1,025  | 機械装置及び運搬具 1,055   |
| 工具器具及び備品 1,834  | 工具器具及び備品 1,974   | 工具器具及び備品 1,974  |
| 土地 113,039  | 土地 113,484   | 土地 113,344  |
| 建設仮勘定 791   | 建設仮勘定 231  | 建設仮勘定 378   |
| 差入保証金 713   | その他 1,103  | 差入保証金 709   |
| その他 456   | 合計 150,482   | その他 426   |
| 合計 149,179  |  | 合計 150,958  |
| 上記に対応する債務   | 上記に対応する債務  | 上記に対応する債務   |
| 長期借入金 95,198百万円   | 長期借入金 90,009百万円  | 長期借入金 92,852百万円   |
| なお、上記長期借入金の金額は、一年以内返済予定長期借入金を含んでおります。   | なお、上記長期借入金の金額は、一年以内返済予定長期借入金を含んでおります。  | なお、上記長期借入金の金額は、一年以内返済予定長期借入金を含んでおります。   |
| 3. 当座貸越契約   | 3. 当座貸越契約  | 3. 当座貸越契約   |
| 当社及び連結子会社(パシフィックゴルフマネジメント(株))は、運転資金の効率的な調達を行うため、取引銀行2行と当座貸越契約を締結しております。これらの契約に基づく当中間連結会計期間末の借入未実行残高は次のとおりであります。 | 当社及び一部の連結子会社は、運転資金の効率的な調達を行うため、取引銀行3行と当座貸越契約を締結しております。これらの契約に基づく当中間連結会計期間末の借入未実行残高は次のとおりであります。 | 当社及び連結子会社(パシフィックゴルフマネジメント(株))は、運転資金の効率的な調達を行うため、取引銀行3行と当座貸越契約を締結しております。これらの契約に基づく当連結会計年度末の借入未実行残高は次のとおりであります。 |
| (単位：百万円)  | (単位：百万円)   | (単位：百万円)  |
| 当座貸越限度額 5,000   | 当座貸越限度額 6,600  | 当座貸越限度額 5,000   |
| 借入実行残高 —  | 借入実行残高 —   | 借入実行残高 —  |
| 差引額 5,000   | 差引額 6,600  | 差引額 5,000   |

(中間連結損益計算書関係)

| 前中間連結会計期間<br>(自 平成18年 1月 1日<br>至 平成18年 6月30日)   | 当中間連結会計期間<br>(自 平成19年 1月 1日<br>至 平成19年 6月30日) | 前連結会計年度<br>(自 平成18年 1月 1日<br>至 平成18年12月31日) |           |        |          |        |        |                  |  |   |   |           |          |  |         |          |           |                  |        |  |         |  |           |   |          |        |           |        |          |        |            |        |              |       |    |        |
|---|---|---|-----------|--------|----------|--------|--------|------------------|--|---|---|-----------|----------|--|---------|----------|-----------|------------------|--------|--|---------|--|-----------|---|----------|--------|-----------|--------|----------|--------|------------|--------|--------------|-------|----|--------|
| <p>※1. 営業費用のうち、主要な費目及び金額は次のとおりであります。</p> <table style="width: 100%; border-collapse: collapse;"> <tr><td>給与手当</td><td style="text-align: right;">8,130百万円</td></tr> <tr><td>賞与引当金繰入額</td><td style="text-align: right;">114百万円</td></tr> <tr><td>貸倒引当金繰入額</td><td style="text-align: right;">208百万円</td></tr> <tr><td>退職給付費用</td><td style="text-align: right;">156百万円</td></tr> <tr><td>役員退職慰労引当金繰入額</td><td style="text-align: right;">5百万円</td></tr> </table>  | 給与手当  | 8,130百万円                                    | 賞与引当金繰入額  | 114百万円 | 貸倒引当金繰入額 | 208百万円 | 退職給付費用 | 156百万円           | 役員退職慰労引当金繰入額   | 5百万円  | <p>※1. 営業費用のうち、主要な費目及び金額は次のとおりであります。</p> <table style="width: 100%; border-collapse: collapse;"> <tr><td>給与手当</td><td style="text-align: right;">9,343百万円</td></tr> <tr><td>賞与引当金繰入額</td><td style="text-align: right;">92百万円</td></tr> <tr><td>貸倒引当金繰入額</td><td style="text-align: right;">97百万円</td></tr> <tr><td>退職給付費用</td><td style="text-align: right;">180百万円</td></tr> <tr><td>役員退職慰労引当金繰入額</td><td style="text-align: right;">17百万円</td></tr> </table>   | 給与手当      | 9,343百万円 | 賞与引当金繰入額   | 92百万円   | 貸倒引当金繰入額 | 97百万円     | 退職給付費用           | 180百万円 | 役員退職慰労引当金繰入額   | 17百万円   | <p>※1. 営業費用のうち、主要な費目及び金額は次のとおりであります。</p> <table style="width: 100%; border-collapse: collapse;"> <tr><td>給与手当</td><td style="text-align: right;">17,775百万円</td></tr> <tr><td>賞与引当金繰入額</td><td style="text-align: right;">179百万円</td></tr> <tr><td>貸倒引当金繰入額</td><td style="text-align: right;">381百万円</td></tr> <tr><td>退職給付費用</td><td style="text-align: right;">329百万円</td></tr> <tr><td>役員賞与引当金繰入額</td><td style="text-align: right;">20百万円</td></tr> <tr><td>役員退職慰労引当金繰入額</td><td style="text-align: right;">18百万円</td></tr> </table> | 給与手当      | 17,775百万円   | 賞与引当金繰入額 | 179百万円 | 貸倒引当金繰入額  | 381百万円 | 退職給付費用   | 329百万円 | 役員賞与引当金繰入額 | 20百万円  | 役員退職慰労引当金繰入額 | 18百万円 |    |        |
| 給与手当  | 8,130百万円                                      |   |           |        |          |        |        |                  |  |   |   |           |          |  |         |          |           |                  |        |  |         |  |           |   |          |        |           |        |          |        |            |        |              |       |    |        |
| 賞与引当金繰入額  | 114百万円  |   |           |        |          |        |        |                  |  |   |   |           |          |  |         |          |           |                  |        |  |         |  |           |   |          |        |           |        |          |        |            |        |              |       |    |        |
| 貸倒引当金繰入額  | 208百万円  |   |           |        |          |        |        |                  |  |   |   |           |          |  |         |          |           |                  |        |  |         |  |           |   |          |        |           |        |          |        |            |        |              |       |    |        |
| 退職給付費用  | 156百万円  |   |           |        |          |        |        |                  |  |   |   |           |          |  |         |          |           |                  |        |  |         |  |           |   |          |        |           |        |          |        |            |        |              |       |    |        |
| 役員退職慰労引当金繰入額  | 5百万円  |   |           |        |          |        |        |                  |  |   |   |           |          |  |         |          |           |                  |        |  |         |  |           |   |          |        |           |        |          |        |            |        |              |       |    |        |
| 給与手当  | 9,343百万円                                      |   |           |        |          |        |        |                  |  |   |   |           |          |  |         |          |           |                  |        |  |         |  |           |   |          |        |           |        |          |        |            |        |              |       |    |        |
| 賞与引当金繰入額  | 92百万円   |   |           |        |          |        |        |                  |  |   |   |           |          |  |         |          |           |                  |        |  |         |  |           |   |          |        |           |        |          |        |            |        |              |       |    |        |
| 貸倒引当金繰入額  | 97百万円   |   |           |        |          |        |        |                  |  |   |   |           |          |  |         |          |           |                  |        |  |         |  |           |   |          |        |           |        |          |        |            |        |              |       |    |        |
| 退職給付費用  | 180百万円  |   |           |        |          |        |        |                  |  |   |   |           |          |  |         |          |           |                  |        |  |         |  |           |   |          |        |           |        |          |        |            |        |              |       |    |        |
| 役員退職慰労引当金繰入額  | 17百万円   |   |           |        |          |        |        |                  |  |   |   |           |          |  |         |          |           |                  |        |  |         |  |           |   |          |        |           |        |          |        |            |        |              |       |    |        |
| 給与手当  | 17,775百万円                                     |   |           |        |          |        |        |                  |  |   |   |           |          |  |         |          |           |                  |        |  |         |  |           |   |          |        |           |        |          |        |            |        |              |       |    |        |
| 賞与引当金繰入額  | 179百万円  |   |           |        |          |        |        |                  |  |   |   |           |          |  |         |          |           |                  |        |  |         |  |           |   |          |        |           |        |          |        |            |        |              |       |    |        |
| 貸倒引当金繰入額  | 381百万円  |   |           |        |          |        |        |                  |  |   |   |           |          |  |         |          |           |                  |        |  |         |  |           |   |          |        |           |        |          |        |            |        |              |       |    |        |
| 退職給付費用  | 329百万円  |   |           |        |          |        |        |                  |  |   |   |           |          |  |         |          |           |                  |        |  |         |  |           |   |          |        |           |        |          |        |            |        |              |       |    |        |
| 役員賞与引当金繰入額  | 20百万円   |   |           |        |          |        |        |                  |  |   |   |           |          |  |         |          |           |                  |        |  |         |  |           |   |          |        |           |        |          |        |            |        |              |       |    |        |
| 役員退職慰労引当金繰入額  | 18百万円   |   |           |        |          |        |        |                  |  |   |   |           |          |  |         |          |           |                  |        |  |         |  |           |   |          |        |           |        |          |        |            |        |              |       |    |        |
| <p>※2. 固定資産売却益の内訳は、次のとおりであります。</p> <table style="width: 100%; border-collapse: collapse;"> <tr><td>建物及び構築物</td><td style="text-align: right;">2百万円</td></tr> <tr><td>機械装置及び運搬具</td><td style="text-align: right;">0百万円</td></tr> <tr><td>工具器具及び備品</td><td style="text-align: right;">0百万円</td></tr> <tr><td>土地</td><td style="text-align: right;">8百万円</td></tr> <tr><td>合計</td><td style="text-align: right;">12百万円</td></tr> </table>   | 建物及び構築物                                       | 2百万円  | 機械装置及び運搬具 | 0百万円   | 工具器具及び備品 | 0百万円   | 土地     | 8百万円             | 合計   | 12百万円   | <p>※2. 固定資産売却益の内訳は、次のとおりであります。</p> <table style="width: 100%; border-collapse: collapse;"> <tr><td>機械装置及び運搬具</td><td style="text-align: right;">1百万円</td></tr> <tr><td>工具器具及び備品</td><td style="text-align: right;">2百万円</td></tr> <tr><td>土地</td><td style="text-align: right;">0百万円</td></tr> <tr><td>合計</td><td style="text-align: right;">3百万円</td></tr> </table>  | 機械装置及び運搬具 | 1百万円     | 工具器具及び備品   | 2百万円    | 土地       | 0百万円      | 合計               | 3百万円   | <p>※2. 固定資産売却益の内訳は、次のとおりであります。</p> <table style="width: 100%; border-collapse: collapse;"> <tr><td>建物及び構築物</td><td style="text-align: right;">2百万円</td></tr> <tr><td>機械装置及び運搬具</td><td style="text-align: right;">1百万円</td></tr> <tr><td>工具器具及び備品</td><td style="text-align: right;">0百万円</td></tr> <tr><td>土地</td><td style="text-align: right;">10百万円</td></tr> <tr><td>合計</td><td style="text-align: right;">14百万円</td></tr> </table> | 建物及び構築物 | 2百万円   | 機械装置及び運搬具 | 1百万円  | 工具器具及び備品 | 0百万円   | 土地        | 10百万円  | 合計       | 14百万円  |            |        |              |       |    |        |
| 建物及び構築物   | 2百万円  |   |           |        |          |        |        |                  |  |   |   |           |          |  |         |          |           |                  |        |  |         |  |           |   |          |        |           |        |          |        |            |        |              |       |    |        |
| 機械装置及び運搬具   | 0百万円  |   |           |        |          |        |        |                  |  |   |   |           |          |  |         |          |           |                  |        |  |         |  |           |   |          |        |           |        |          |        |            |        |              |       |    |        |
| 工具器具及び備品  | 0百万円  |   |           |        |          |        |        |                  |  |   |   |           |          |  |         |          |           |                  |        |  |         |  |           |   |          |        |           |        |          |        |            |        |              |       |    |        |
| 土地  | 8百万円  |   |           |        |          |        |        |                  |  |   |   |           |          |  |         |          |           |                  |        |  |         |  |           |   |          |        |           |        |          |        |            |        |              |       |    |        |
| 合計  | 12百万円   |   |           |        |          |        |        |                  |  |   |   |           |          |  |         |          |           |                  |        |  |         |  |           |   |          |        |           |        |          |        |            |        |              |       |    |        |
| 機械装置及び運搬具   | 1百万円  |   |           |        |          |        |        |                  |  |   |   |           |          |  |         |          |           |                  |        |  |         |  |           |   |          |        |           |        |          |        |            |        |              |       |    |        |
| 工具器具及び備品  | 2百万円  |   |           |        |          |        |        |                  |  |   |   |           |          |  |         |          |           |                  |        |  |         |  |           |   |          |        |           |        |          |        |            |        |              |       |    |        |
| 土地  | 0百万円  |   |           |        |          |        |        |                  |  |   |   |           |          |  |         |          |           |                  |        |  |         |  |           |   |          |        |           |        |          |        |            |        |              |       |    |        |
| 合計  | 3百万円  |   |           |        |          |        |        |                  |  |   |   |           |          |  |         |          |           |                  |        |  |         |  |           |   |          |        |           |        |          |        |            |        |              |       |    |        |
| 建物及び構築物   | 2百万円  |   |           |        |          |        |        |                  |  |   |   |           |          |  |         |          |           |                  |        |  |         |  |           |   |          |        |           |        |          |        |            |        |              |       |    |        |
| 機械装置及び運搬具   | 1百万円  |   |           |        |          |        |        |                  |  |   |   |           |          |  |         |          |           |                  |        |  |         |  |           |   |          |        |           |        |          |        |            |        |              |       |    |        |
| 工具器具及び備品  | 0百万円  |   |           |        |          |        |        |                  |  |   |   |           |          |  |         |          |           |                  |        |  |         |  |           |   |          |        |           |        |          |        |            |        |              |       |    |        |
| 土地  | 10百万円   |   |           |        |          |        |        |                  |  |   |   |           |          |  |         |          |           |                  |        |  |         |  |           |   |          |        |           |        |          |        |            |        |              |       |    |        |
| 合計  | 14百万円   |   |           |        |          |        |        |                  |  |   |   |           |          |  |         |          |           |                  |        |  |         |  |           |   |          |        |           |        |          |        |            |        |              |       |    |        |
| <p>※3. 固定資産売却損の内訳は、次のとおりであります。</p> <table style="width: 100%; border-collapse: collapse;"> <tr><td>建物及び構築物</td><td style="text-align: right;">44百万円</td></tr> <tr><td>機械装置及び運搬具</td><td style="text-align: right;">5百万円</td></tr> <tr><td>土地</td><td style="text-align: right;">12百万円</td></tr> <tr><td>合計</td><td style="text-align: right;">62百万円</td></tr> </table>  | 建物及び構築物                                       | 44百万円                                       | 機械装置及び運搬具 | 5百万円   | 土地       | 12百万円  | 合計     | 62百万円            | <p>※3. 固定資産売却損の内訳は、次のとおりであります。</p> <table style="width: 100%; border-collapse: collapse;"> <tr><td>機械装置及び運搬具</td><td style="text-align: right;">1百万円</td></tr> <tr><td>合計</td><td style="text-align: right;">1百万円</td></tr> </table> | 機械装置及び運搬具   | 1百万円  | 合計        | 1百万円     | <p>※3. 固定資産売却損の内訳は、次のとおりであります。</p> <table style="width: 100%; border-collapse: collapse;"> <tr><td>建物及び構築物</td><td style="text-align: right;">13百万円</td></tr> <tr><td>機械装置及び運搬具</td><td style="text-align: right;">5百万円</td></tr> <tr><td>土地</td><td style="text-align: right;">43百万円</td></tr> <tr><td>合計</td><td style="text-align: right;">62百万円</td></tr> </table> | 建物及び構築物 | 13百万円    | 機械装置及び運搬具 | 5百万円             | 土地     | 43百万円  | 合計      | 62百万円  |           |   |          |        |           |        |          |        |            |        |              |       |    |        |
| 建物及び構築物   | 44百万円   |   |           |        |          |        |        |                  |  |   |   |           |          |  |         |          |           |                  |        |  |         |  |           |   |          |        |           |        |          |        |            |        |              |       |    |        |
| 機械装置及び運搬具   | 5百万円  |   |           |        |          |        |        |                  |  |   |   |           |          |  |         |          |           |                  |        |  |         |  |           |   |          |        |           |        |          |        |            |        |              |       |    |        |
| 土地  | 12百万円   |   |           |        |          |        |        |                  |  |   |   |           |          |  |         |          |           |                  |        |  |         |  |           |   |          |        |           |        |          |        |            |        |              |       |    |        |
| 合計  | 62百万円   |   |           |        |          |        |        |                  |  |   |   |           |          |  |         |          |           |                  |        |  |         |  |           |   |          |        |           |        |          |        |            |        |              |       |    |        |
| 機械装置及び運搬具   | 1百万円  |   |           |        |          |        |        |                  |  |   |   |           |          |  |         |          |           |                  |        |  |         |  |           |   |          |        |           |        |          |        |            |        |              |       |    |        |
| 合計  | 1百万円  |   |           |        |          |        |        |                  |  |   |   |           |          |  |         |          |           |                  |        |  |         |  |           |   |          |        |           |        |          |        |            |        |              |       |    |        |
| 建物及び構築物   | 13百万円   |   |           |        |          |        |        |                  |  |   |   |           |          |  |         |          |           |                  |        |  |         |  |           |   |          |        |           |        |          |        |            |        |              |       |    |        |
| 機械装置及び運搬具   | 5百万円  |   |           |        |          |        |        |                  |  |   |   |           |          |  |         |          |           |                  |        |  |         |  |           |   |          |        |           |        |          |        |            |        |              |       |    |        |
| 土地  | 43百万円   |   |           |        |          |        |        |                  |  |   |   |           |          |  |         |          |           |                  |        |  |         |  |           |   |          |        |           |        |          |        |            |        |              |       |    |        |
| 合計  | 62百万円   |   |           |        |          |        |        |                  |  |   |   |           |          |  |         |          |           |                  |        |  |         |  |           |   |          |        |           |        |          |        |            |        |              |       |    |        |
| <p>※4. 固定資産除却損の内訳は、次のとおりであります。</p> <table style="width: 100%; border-collapse: collapse;"> <tr><td>建物及び構築物</td><td style="text-align: right;">103百万円</td></tr> <tr><td>機械装置及び運搬具</td><td style="text-align: right;">18百万円</td></tr> <tr><td>工具器具及び備品</td><td style="text-align: right;">8百万円</td></tr> <tr><td>土地</td><td style="text-align: right;">116百万円</td></tr> <tr><td>合計</td><td style="text-align: right;">247百万円</td></tr> </table>   | 建物及び構築物                                       | 103百万円                                      | 機械装置及び運搬具 | 18百万円  | 工具器具及び備品 | 8百万円   | 土地     | 116百万円           | 合計   | 247百万円  | <p>※4. 固定資産除却損の内訳は、次のとおりであります。</p> <table style="width: 100%; border-collapse: collapse;"> <tr><td>建物及び構築物</td><td style="text-align: right;">54百万円</td></tr> <tr><td>機械装置及び運搬具</td><td style="text-align: right;">3百万円</td></tr> <tr><td>工具器具及び備品</td><td style="text-align: right;">4百万円</td></tr> <tr><td>土地</td><td style="text-align: right;">3百万円</td></tr> <tr><td>ソフトウェア</td><td style="text-align: right;">0百万円</td></tr> <tr><td>合計</td><td style="text-align: right;">65百万円</td></tr> </table> | 建物及び構築物   | 54百万円    | 機械装置及び運搬具  | 3百万円    | 工具器具及び備品 | 4百万円      | 土地               | 3百万円   | ソフトウェア   | 0百万円    | 合計   | 65百万円     | <p>※4. 固定資産除却損の内訳は、次のとおりであります。</p> <table style="width: 100%; border-collapse: collapse;"> <tr><td>建物及び構築物</td><td style="text-align: right;">158百万円</td></tr> <tr><td>機械装置及び運搬具</td><td style="text-align: right;">31百万円</td></tr> <tr><td>工具器具及び備品</td><td style="text-align: right;">14百万円</td></tr> <tr><td>土地</td><td style="text-align: right;">119百万円</td></tr> <tr><td>ソフトウェア</td><td style="text-align: right;">2百万円</td></tr> <tr><td>合計</td><td style="text-align: right;">326百万円</td></tr> </table> | 建物及び構築物  | 158百万円 | 機械装置及び運搬具 | 31百万円  | 工具器具及び備品 | 14百万円  | 土地         | 119百万円 | ソフトウェア       | 2百万円  | 合計 | 326百万円 |
| 建物及び構築物   | 103百万円  |   |           |        |          |        |        |                  |  |   |   |           |          |  |         |          |           |                  |        |  |         |  |           |   |          |        |           |        |          |        |            |        |              |       |    |        |
| 機械装置及び運搬具   | 18百万円   |   |           |        |          |        |        |                  |  |   |   |           |          |  |         |          |           |                  |        |  |         |  |           |   |          |        |           |        |          |        |            |        |              |       |    |        |
| 工具器具及び備品  | 8百万円  |   |           |        |          |        |        |                  |  |   |   |           |          |  |         |          |           |                  |        |  |         |  |           |   |          |        |           |        |          |        |            |        |              |       |    |        |
| 土地  | 116百万円  |   |           |        |          |        |        |                  |  |   |   |           |          |  |         |          |           |                  |        |  |         |  |           |   |          |        |           |        |          |        |            |        |              |       |    |        |
| 合計  | 247百万円  |   |           |        |          |        |        |                  |  |   |   |           |          |  |         |          |           |                  |        |  |         |  |           |   |          |        |           |        |          |        |            |        |              |       |    |        |
| 建物及び構築物   | 54百万円   |   |           |        |          |        |        |                  |  |   |   |           |          |  |         |          |           |                  |        |  |         |  |           |   |          |        |           |        |          |        |            |        |              |       |    |        |
| 機械装置及び運搬具   | 3百万円  |   |           |        |          |        |        |                  |  |   |   |           |          |  |         |          |           |                  |        |  |         |  |           |   |          |        |           |        |          |        |            |        |              |       |    |        |
| 工具器具及び備品  | 4百万円  |   |           |        |          |        |        |                  |  |   |   |           |          |  |         |          |           |                  |        |  |         |  |           |   |          |        |           |        |          |        |            |        |              |       |    |        |
| 土地  | 3百万円  |   |           |        |          |        |        |                  |  |   |   |           |          |  |         |          |           |                  |        |  |         |  |           |   |          |        |           |        |          |        |            |        |              |       |    |        |
| ソフトウェア  | 0百万円  |   |           |        |          |        |        |                  |  |   |   |           |          |  |         |          |           |                  |        |  |         |  |           |   |          |        |           |        |          |        |            |        |              |       |    |        |
| 合計  | 65百万円   |   |           |        |          |        |        |                  |  |   |   |           |          |  |         |          |           |                  |        |  |         |  |           |   |          |        |           |        |          |        |            |        |              |       |    |        |
| 建物及び構築物   | 158百万円  |   |           |        |          |        |        |                  |  |   |   |           |          |  |         |          |           |                  |        |  |         |  |           |   |          |        |           |        |          |        |            |        |              |       |    |        |
| 機械装置及び運搬具   | 31百万円   |   |           |        |          |        |        |                  |  |   |   |           |          |  |         |          |           |                  |        |  |         |  |           |   |          |        |           |        |          |        |            |        |              |       |    |        |
| 工具器具及び備品  | 14百万円   |   |           |        |          |        |        |                  |  |   |   |           |          |  |         |          |           |                  |        |  |         |  |           |   |          |        |           |        |          |        |            |        |              |       |    |        |
| 土地  | 119百万円  |   |           |        |          |        |        |                  |  |   |   |           |          |  |         |          |           |                  |        |  |         |  |           |   |          |        |           |        |          |        |            |        |              |       |    |        |
| ソフトウェア  | 2百万円  |   |           |        |          |        |        |                  |  |   |   |           |          |  |         |          |           |                  |        |  |         |  |           |   |          |        |           |        |          |        |            |        |              |       |    |        |
| 合計  | 326百万円  |   |           |        |          |        |        |                  |  |   |   |           |          |  |         |          |           |                  |        |  |         |  |           |   |          |        |           |        |          |        |            |        |              |       |    |        |
| <p>※5. 減損損失</p> <p>当中間連結会計期間において、当企業グループは以下の資産について減損損失を計上しました。</p> <table border="1" style="width: 100%; border-collapse: collapse; text-align: center;"> <thead> <tr> <th>用途</th> <th>種類</th> <th>場所</th> </tr> </thead> <tbody> <tr> <td rowspan="2">遊休資産</td> <td>建物</td> <td>宮城県</td> </tr> <tr> <td>土地等</td> <td>東京都・千葉県・<br/>広島県他</td> </tr> </tbody> </table> <p>当企業グループは、ゴルフ場運営を営んでおり、一部を除き固定資産は当該事業に係るものであります。よって当企業グループの資産は、他の資産又は資産グループのキャッシュ・フローから概ね独立したキャッシュ・フローを生み出す最小の単位としてゴルフコース別にグルーピングしております。また、遊休資産については当該資産単独でグルーピングしております。</p> <p>その結果、遊休資産について帳簿価額に対する市場価値の著しい下落及び事業計画の変更による遊休化等により、減損損失466百万円を特別損失に計上いたしました。その主な固定資産の種類ごとの内訳は、建物376百万円、土地77百万円等であります。なお、回収可能価額は正味売却価額（不動産鑑定評価額及び重要性が低い資産については、固定資産税評価額等）により測定しております。</p> | 用途  | 種類  | 場所        | 遊休資産   | 建物       | 宮城県    | 土地等    | 東京都・千葉県・<br>広島県他 | <p>—————</p>   | <p>※5. 減損損失</p> <p>当連結会計年度において、当企業グループは以下の資産について減損損失を計上しました。</p> <table border="1" style="width: 100%; border-collapse: collapse; text-align: center;"> <thead> <tr> <th>用途</th> <th>種類</th> <th>場所</th> </tr> </thead> <tbody> <tr> <td rowspan="2">遊休資産</td> <td>建物</td> <td>宮城県</td> </tr> <tr> <td>土地等</td> <td>東京都・千葉県・<br/>広島県他</td> </tr> </tbody> </table> <p>当企業グループは、ゴルフ場運営を営んでおり、一部を除き固定資産は当該事業に係るものであります。よって当企業グループの資産は、他の資産又は資産グループのキャッシュ・フローから概ね独立したキャッシュ・フローを生み出す最小の単位としてゴルフコース別にグルーピングしております。また、遊休資産については当該資産単独でグルーピングしております。</p> <p>その結果、遊休資産について帳簿価額に対する市場価値の著しい下落及び事業計画の変更による遊休化等により、減損損失467百万円を特別損失に計上いたしました。その主な固定資産の種類ごとの内訳は、建物376百万円、土地77百万円等であります。なお、回収可能価額は正味売却価額（不動産鑑定評価額及び重要性が低い資産については、固定資産税評価額等）により測定しております。</p> | 用途  | 種類        | 場所       | 遊休資産   | 建物      | 宮城県      | 土地等       | 東京都・千葉県・<br>広島県他 |        |  |         |  |           |   |          |        |           |        |          |        |            |        |              |       |    |        |
| 用途  | 種類  | 場所  |           |        |          |        |        |                  |  |   |   |           |          |  |         |          |           |                  |        |  |         |  |           |   |          |        |           |        |          |        |            |        |              |       |    |        |
| 遊休資産  | 建物  | 宮城県   |           |        |          |        |        |                  |  |   |   |           |          |  |         |          |           |                  |        |  |         |  |           |   |          |        |           |        |          |        |            |        |              |       |    |        |
|   | 土地等   | 東京都・千葉県・<br>広島県他                            |           |        |          |        |        |                  |  |   |   |           |          |  |         |          |           |                  |        |  |         |  |           |   |          |        |           |        |          |        |            |        |              |       |    |        |
| 用途  | 種類  | 場所  |           |        |          |        |        |                  |  |   |   |           |          |  |         |          |           |                  |        |  |         |  |           |   |          |        |           |        |          |        |            |        |              |       |    |        |
| 遊休資産  | 建物  | 宮城県   |           |        |          |        |        |                  |  |   |   |           |          |  |         |          |           |                  |        |  |         |  |           |   |          |        |           |        |          |        |            |        |              |       |    |        |
|   | 土地等   | 東京都・千葉県・<br>広島県他                            |           |        |          |        |        |                  |  |   |   |           |          |  |         |          |           |                  |        |  |         |  |           |   |          |        |           |        |          |        |            |        |              |       |    |        |

(中間連結株主資本等変動計算書関係)

前中間連結会計期間 (自 平成18年1月1日 至 平成18年6月30日)

## 1. 発行済株式の種類及び総数に関する事項

|          | 前連結会計年度末<br>株式数 (株) | 当中間連結会計期間<br>増加株式数 (株) | 当中間連結会計期間<br>減少株式数 (株) | 当中間連結会計期間末<br>株式数 (株) |
|----------|---------------------|------------------------|------------------------|-----------------------|
| 発行済株式    |                     |                        |                        |                       |
| 普通株式 (注) | 1,170,000           | 310                    | —                      | 1,170,310             |
| 合計       | 1,170,000           | 310                    | —                      | 1,170,310             |

(注) 普通株式の発行済株式総数の増加310株は、新株予約権 (ストック・オプション) の権利行使による新株の発行による増加であります。

## 2. 配当に関する事項

配当金支払額

| 決議                   | 株式の種類  | 配当金の総額<br>(百万円) | 1株当たり配当額<br>(百万円) | 基準日         | 効力発生日      |
|----------------------|--------|-----------------|-------------------|-------------|------------|
| 平成18年3月28日<br>定時株主総会 | A種優先株式 | 0               | 0                 | 平成17年12月31日 | 平成18年3月28日 |

当中間連結会計期間 (自 平成19年1月1日 至 平成19年6月30日)

## 1. 発行済株式の種類及び総数に関する事項

|          | 前連結会計年度末<br>株式数 (株) |       | 当中間連結会計期間<br>減少株式数 (株) | 当中間連結会計期間末<br>株式数 (株) |
|----------|---------------------|-------|------------------------|-----------------------|
| 発行済株式    |                     |       |                        |                       |
| 普通株式 (注) | 1,177,339           | 2,322 | —                      | 1,179,661             |
| 合計       | 1,177,339           | 2,322 | —                      | 1,179,661             |

(注) 普通株式の発行済株式総数の増加2,322株は、新株予約権 (ストック・オプション) の権利行使による新株の発行による増加であります。

## 2. 新株予約権及び自己新株予約権に関する事項

| 区分            | 新株予約権の内訳                | 当中間連結<br>会計期間末<br>残高<br>(百万円) |
|---------------|-------------------------|-------------------------------|
| 提出会社<br>(親会社) | ストック・オプションとして<br>の新株予約権 | 243                           |
| 合計            |                         | 243                           |

前連結会計年度 (自 平成18年1月1日 至 平成18年12月31日)

## 1. 発行済株式の種類及び総数に関する事項

|          | 前連結会計年度末<br>株式数 (株) | 当連結会計年度<br>増加株式数 (株) | 当連結会計年度<br>減少株式数 (株) | 当連結会計年度末<br>株式数 (株) |
|----------|---------------------|----------------------|----------------------|---------------------|
| 発行済株式    |                     |                      |                      |                     |
| 普通株式 (注) | 1,170,000           | 7,339                | —                    | 1,177,339           |
| 合計       | 1,170,000           | 7,339                | —                    | 1,177,339           |

(注) 普通株式の発行済株式総数の増加7,339株は、新株予約権 (ストック・オプション) の権利行使による新株の発行による増加であります。

## 2. 新株予約権及び自己新株予約権に関する事項

| 区分            | 新株予約権の内訳                | 当中間連結<br>会計期間末<br>残高<br>(百万円) |
|---------------|-------------------------|-------------------------------|
| 提出会社<br>(親会社) | ストック・オプションとして<br>の新株予約権 | 151                           |
|               | 合計                      | 151                           |

(中間連結キャッシュ・フロー計算書関係)

| 前中間連結会計期間<br>(自 平成18年 1月 1日<br>至 平成18年 6月30日)                     | 当中間連結会計期間<br>(自 平成19年 1月 1日<br>至 平成19年 6月30日)                     | 前連結会計年度<br>(自 平成18年 1月 1日<br>至 平成18年12月31日)                    |
|---|---|--|
| ※1. 現金及び現金同等物の中間期末残高と中間連結貸借対照表に記載されている科目の金額との関係<br>(平成18年6月30日現在) | ※1. 現金及び現金同等物の中間期末残高と中間連結貸借対照表に記載されている科目の金額との関係<br>(平成19年6月30日現在) | ※1. 現金及び現金同等物の期末残高と連結貸借対照表に記載されている科目の金額との関係<br>(平成18年12月31日現在) |
| 現金及び預金勘定 15,471百万円  | 現金及び預金勘定 22,332百万円  | 現金及び預金勘定 12,343百万円   |
| 現金及び現金同等物 15,471百万円   | 現金及び現金同等物 22,332百万円   | 現金及び現金同等物 12,343百万円  |

(リース取引関係)

| 前中間連結会計期間<br>(自 平成18年 1月 1日<br>至 平成18年 6月30日)   | 当中間連結会計期間<br>(自 平成19年 1月 1日<br>至 平成19年 6月30日)  | 前連結会計年度<br>(自 平成18年 1月 1日<br>至 平成18年12月31日)  |                     |                    |         |   |   |   |           |       |       |       |          |     |    |     |    |       |       |       |  |  |                  |                     |                    |         |   |   |   |           |       |       |       |          |     |     |     |    |       |       |       |  |  |                  |                     |                  |         |   |   |   |           |       |       |       |          |     |     |     |    |       |       |       |
|---|--|--|---------------------|--------------------|---------|---|---|---|-----------|-------|-------|-------|----------|-----|----|-----|----|-------|-------|-------|--|--|------------------|---------------------|--------------------|---------|---|---|---|-----------|-------|-------|-------|----------|-----|-----|-----|----|-------|-------|-------|--|--|------------------|---------------------|------------------|---------|---|---|---|-----------|-------|-------|-------|----------|-----|-----|-----|----|-------|-------|-------|
| 1. リース物件の所有権が借主に移転すると認められるもの以外のファイナンス・リース取引<br>(1) リース物件の取得価額相当額、減価償却累計額相当額及び中間期末残高相当額  | 1. リース物件の所有権が借主に移転すると認められるもの以外のファイナンス・リース取引<br>(1) リース物件の取得価額相当額、減価償却累計額相当額及び中間期末残高相当額 | 1. リース物件の所有権が借主に移転すると認められるもの以外のファイナンス・リース取引<br>(1) リース物件の取得価額相当額、減価償却累計額相当額及び期末残高相当額 |                     |                    |         |   |   |   |           |       |       |       |          |     |    |     |    |       |       |       |  |  |                  |                     |                    |         |   |   |   |           |       |       |       |          |     |     |     |    |       |       |       |  |  |                  |                     |                  |         |   |   |   |           |       |       |       |          |     |     |     |    |       |       |       |
| <table border="1"> <thead> <tr> <th></th> <th>取得価額相当額<br/>(百万円)</th> <th>減価償却累計額相当額<br/>(百万円)</th> <th>中間期末残高相当額<br/>(百万円)</th> </tr> </thead> <tbody> <tr> <td>建物及び構築物</td> <td>9</td> <td>8</td> <td>0</td> </tr> <tr> <td>機械装置及び運搬具</td> <td>2,922</td> <td>1,178</td> <td>1,743</td> </tr> <tr> <td>工具器具及び備品</td> <td>357</td> <td>95</td> <td>261</td> </tr> <tr> <td>合計</td> <td>3,289</td> <td>1,283</td> <td>2,005</td> </tr> </tbody> </table> |  | 取得価額相当額<br>(百万円)   | 減価償却累計額相当額<br>(百万円) | 中間期末残高相当額<br>(百万円) | 建物及び構築物 | 9 | 8 | 0 | 機械装置及び運搬具 | 2,922 | 1,178 | 1,743 | 工具器具及び備品 | 357 | 95 | 261 | 合計 | 3,289 | 1,283 | 2,005 | <table border="1"> <thead> <tr> <th></th> <th>取得価額相当額<br/>(百万円)</th> <th>減価償却累計額相当額<br/>(百万円)</th> <th>中間期末残高相当額<br/>(百万円)</th> </tr> </thead> <tbody> <tr> <td>建物及び構築物</td> <td>—</td> <td>—</td> <td>—</td> </tr> <tr> <td>機械装置及び運搬具</td> <td>3,258</td> <td>1,560</td> <td>1,697</td> </tr> <tr> <td>工具器具及び備品</td> <td>380</td> <td>158</td> <td>222</td> </tr> <tr> <td>合計</td> <td>3,639</td> <td>1,719</td> <td>1,920</td> </tr> </tbody> </table> |  | 取得価額相当額<br>(百万円) | 減価償却累計額相当額<br>(百万円) | 中間期末残高相当額<br>(百万円) | 建物及び構築物 | — | — | — | 機械装置及び運搬具 | 3,258 | 1,560 | 1,697 | 工具器具及び備品 | 380 | 158 | 222 | 合計 | 3,639 | 1,719 | 1,920 | <table border="1"> <thead> <tr> <th></th> <th>取得価額相当額<br/>(百万円)</th> <th>減価償却累計額相当額<br/>(百万円)</th> <th>期末残高相当額<br/>(百万円)</th> </tr> </thead> <tbody> <tr> <td>建物及び構築物</td> <td>9</td> <td>9</td> <td>0</td> </tr> <tr> <td>機械装置及び運搬具</td> <td>3,068</td> <td>1,460</td> <td>1,607</td> </tr> <tr> <td>工具器具及び備品</td> <td>398</td> <td>128</td> <td>270</td> </tr> <tr> <td>合計</td> <td>3,476</td> <td>1,598</td> <td>1,878</td> </tr> </tbody> </table> |  | 取得価額相当額<br>(百万円) | 減価償却累計額相当額<br>(百万円) | 期末残高相当額<br>(百万円) | 建物及び構築物 | 9 | 9 | 0 | 機械装置及び運搬具 | 3,068 | 1,460 | 1,607 | 工具器具及び備品 | 398 | 128 | 270 | 合計 | 3,476 | 1,598 | 1,878 |
|   | 取得価額相当額<br>(百万円)   | 減価償却累計額相当額<br>(百万円)  | 中間期末残高相当額<br>(百万円)  |                    |         |   |   |   |           |       |       |       |          |     |    |     |    |       |       |       |  |  |                  |                     |                    |         |   |   |   |           |       |       |       |          |     |     |     |    |       |       |       |  |  |                  |                     |                  |         |   |   |   |           |       |       |       |          |     |     |     |    |       |       |       |
| 建物及び構築物   | 9  | 8  | 0                   |                    |         |   |   |   |           |       |       |       |          |     |    |     |    |       |       |       |  |  |                  |                     |                    |         |   |   |   |           |       |       |       |          |     |     |     |    |       |       |       |  |  |                  |                     |                  |         |   |   |   |           |       |       |       |          |     |     |     |    |       |       |       |
| 機械装置及び運搬具   | 2,922  | 1,178  | 1,743               |                    |         |   |   |   |           |       |       |       |          |     |    |     |    |       |       |       |  |  |                  |                     |                    |         |   |   |   |           |       |       |       |          |     |     |     |    |       |       |       |  |  |                  |                     |                  |         |   |   |   |           |       |       |       |          |     |     |     |    |       |       |       |
| 工具器具及び備品  | 357  | 95   | 261                 |                    |         |   |   |   |           |       |       |       |          |     |    |     |    |       |       |       |  |  |                  |                     |                    |         |   |   |   |           |       |       |       |          |     |     |     |    |       |       |       |  |  |                  |                     |                  |         |   |   |   |           |       |       |       |          |     |     |     |    |       |       |       |
| 合計  | 3,289  | 1,283  | 2,005               |                    |         |   |   |   |           |       |       |       |          |     |    |     |    |       |       |       |  |  |                  |                     |                    |         |   |   |   |           |       |       |       |          |     |     |     |    |       |       |       |  |  |                  |                     |                  |         |   |   |   |           |       |       |       |          |     |     |     |    |       |       |       |
|   | 取得価額相当額<br>(百万円)   | 減価償却累計額相当額<br>(百万円)  | 中間期末残高相当額<br>(百万円)  |                    |         |   |   |   |           |       |       |       |          |     |    |     |    |       |       |       |  |  |                  |                     |                    |         |   |   |   |           |       |       |       |          |     |     |     |    |       |       |       |  |  |                  |                     |                  |         |   |   |   |           |       |       |       |          |     |     |     |    |       |       |       |
| 建物及び構築物   | —  | —  | —                   |                    |         |   |   |   |           |       |       |       |          |     |    |     |    |       |       |       |  |  |                  |                     |                    |         |   |   |   |           |       |       |       |          |     |     |     |    |       |       |       |  |  |                  |                     |                  |         |   |   |   |           |       |       |       |          |     |     |     |    |       |       |       |
| 機械装置及び運搬具   | 3,258  | 1,560  | 1,697               |                    |         |   |   |   |           |       |       |       |          |     |    |     |    |       |       |       |  |  |                  |                     |                    |         |   |   |   |           |       |       |       |          |     |     |     |    |       |       |       |  |  |                  |                     |                  |         |   |   |   |           |       |       |       |          |     |     |     |    |       |       |       |
| 工具器具及び備品  | 380  | 158  | 222                 |                    |         |   |   |   |           |       |       |       |          |     |    |     |    |       |       |       |  |  |                  |                     |                    |         |   |   |   |           |       |       |       |          |     |     |     |    |       |       |       |  |  |                  |                     |                  |         |   |   |   |           |       |       |       |          |     |     |     |    |       |       |       |
| 合計  | 3,639  | 1,719  | 1,920               |                    |         |   |   |   |           |       |       |       |          |     |    |     |    |       |       |       |  |  |                  |                     |                    |         |   |   |   |           |       |       |       |          |     |     |     |    |       |       |       |  |  |                  |                     |                  |         |   |   |   |           |       |       |       |          |     |     |     |    |       |       |       |
|   | 取得価額相当額<br>(百万円)   | 減価償却累計額相当額<br>(百万円)  | 期末残高相当額<br>(百万円)    |                    |         |   |   |   |           |       |       |       |          |     |    |     |    |       |       |       |  |  |                  |                     |                    |         |   |   |   |           |       |       |       |          |     |     |     |    |       |       |       |  |  |                  |                     |                  |         |   |   |   |           |       |       |       |          |     |     |     |    |       |       |       |
| 建物及び構築物   | 9  | 9  | 0                   |                    |         |   |   |   |           |       |       |       |          |     |    |     |    |       |       |       |  |  |                  |                     |                    |         |   |   |   |           |       |       |       |          |     |     |     |    |       |       |       |  |  |                  |                     |                  |         |   |   |   |           |       |       |       |          |     |     |     |    |       |       |       |
| 機械装置及び運搬具   | 3,068  | 1,460  | 1,607               |                    |         |   |   |   |           |       |       |       |          |     |    |     |    |       |       |       |  |  |                  |                     |                    |         |   |   |   |           |       |       |       |          |     |     |     |    |       |       |       |  |  |                  |                     |                  |         |   |   |   |           |       |       |       |          |     |     |     |    |       |       |       |
| 工具器具及び備品  | 398  | 128  | 270                 |                    |         |   |   |   |           |       |       |       |          |     |    |     |    |       |       |       |  |  |                  |                     |                    |         |   |   |   |           |       |       |       |          |     |     |     |    |       |       |       |  |  |                  |                     |                  |         |   |   |   |           |       |       |       |          |     |     |     |    |       |       |       |
| 合計  | 3,476  | 1,598  | 1,878               |                    |         |   |   |   |           |       |       |       |          |     |    |     |    |       |       |       |  |  |                  |                     |                    |         |   |   |   |           |       |       |       |          |     |     |     |    |       |       |       |  |  |                  |                     |                  |         |   |   |   |           |       |       |       |          |     |     |     |    |       |       |       |
| (2) 未経過リース料中間期末残高相当額<br>1年内 650百万円<br>1年超 1,397百万円<br>合計 2,047百万円   | (2) 未経過リース料中間期末残高相当額<br>1年内 707百万円<br>1年超 1,259百万円<br>合計 1,967百万円                      | (2) 未経過リース料期末残高相当額<br>1年内 666百万円<br>1年超 1,256百万円<br>合計 1,922百万円                      |                     |                    |         |   |   |   |           |       |       |       |          |     |    |     |    |       |       |       |  |  |                  |                     |                    |         |   |   |   |           |       |       |       |          |     |     |     |    |       |       |       |  |  |                  |                     |                  |         |   |   |   |           |       |       |       |          |     |     |     |    |       |       |       |
| (3) 支払リース料、減価償却費相当額及び支払利息相当額<br>支払リース料 352百万円<br>減価償却費相当額 331百万円<br>支払利息相当額 26百万円   | (3) 支払リース料、減価償却費相当額及び支払利息相当額<br>支払リース料 369百万円<br>減価償却費相当額 346百万円<br>支払利息相当額 23百万円      | (3) 支払リース料、減価償却費相当額及び支払利息相当額<br>支払リース料 710百万円<br>減価償却費相当額 665百万円<br>支払利息相当額 53百万円    |                     |                    |         |   |   |   |           |       |       |       |          |     |    |     |    |       |       |       |  |  |                  |                     |                    |         |   |   |   |           |       |       |       |          |     |     |     |    |       |       |       |  |  |                  |                     |                  |         |   |   |   |           |       |       |       |          |     |     |     |    |       |       |       |
| (4) 減価償却費相当額の算定方法<br>リース期間を耐用年数とし、残存価額を零とする定額法によっております。   | (4) 減価償却費相当額の算定方法<br>同左  | (4) 減価償却費相当額の算定方法<br>同左  |                     |                    |         |   |   |   |           |       |       |       |          |     |    |     |    |       |       |       |  |  |                  |                     |                    |         |   |   |   |           |       |       |       |          |     |     |     |    |       |       |       |  |  |                  |                     |                  |         |   |   |   |           |       |       |       |          |     |     |     |    |       |       |       |
| (5) 利息相当額の算定方法<br>リース料総額とリース物件の取得価額相当額との差額を利息相当額とし、各期への配分方法については利息法によっております。  | (5) 利息相当額の算定方法<br>同左   | (5) 利息相当額の算定方法<br>同左   |                     |                    |         |   |   |   |           |       |       |       |          |     |    |     |    |       |       |       |  |  |                  |                     |                    |         |   |   |   |           |       |       |       |          |     |     |     |    |       |       |       |  |  |                  |                     |                  |         |   |   |   |           |       |       |       |          |     |     |     |    |       |       |       |
| 2. オペレーティング・リース取引<br>未経過リース料<br>1年内 11百万円<br>1年超 27百万円<br>合計 39百万円  | 2. オペレーティング・リース取引<br>未経過リース料<br>1年内 11百万円<br>1年超 29百万円<br>合計 40百万円                     | 2. オペレーティング・リース取引<br>未経過リース料<br>1年内 10百万円<br>1年超 32百万円<br>合計 42百万円                   |                     |                    |         |   |   |   |           |       |       |       |          |     |    |     |    |       |       |       |  |  |                  |                     |                    |         |   |   |   |           |       |       |       |          |     |     |     |    |       |       |       |  |  |                  |                     |                  |         |   |   |   |           |       |       |       |          |     |     |     |    |       |       |       |



## (有価証券関係)

## 1. その他有価証券で時価のあるもの

|    | 前中間連結会計期間末<br>(平成18年6月30日) |                           |             | 当中間連結会計期間末<br>(平成19年6月30日) |                           |             | 前連結会計年度末<br>(平成18年12月31日) |                         |             |
|----|----------------------------|---------------------------|-------------|----------------------------|---------------------------|-------------|---------------------------|-------------------------|-------------|
|    | 取得原価<br>(百万円)              | 中間連結貸借<br>対照表計上額<br>(百万円) | 差額<br>(百万円) | 取得原価<br>(百万円)              | 中間連結貸借<br>対照表計上額<br>(百万円) | 差額<br>(百万円) | 取得原価<br>(百万円)             | 連結貸借対照<br>表計上額<br>(百万円) | 差額<br>(百万円) |
| 株式 | 2                          | 1                         | 0           | —                          | —                         | —           | 1                         | 1                       | 0           |
| 合計 | 2                          | 1                         | 0           | —                          | —                         | —           | 1                         | 1                       | 0           |

## 2. 時価評価されていない主な有価証券の内容

|         | 前中間連結会計期間末<br>(平成18年6月30日) | 当中間連結会計期間末<br>(平成19年6月30日) | 前連結会計年度末<br>(平成18年12月31日) |
|---------|----------------------------|----------------------------|---------------------------|
|         | 中間連結貸借対照表<br>計上額<br>(百万円)  | 中間連結貸借対照表<br>計上額<br>(百万円)  | 連結貸借対照表計上額<br>(百万円)       |
| その他有価証券 |                            |                            |                           |
| 非上場株式   | 7                          | 7                          | 7                         |
| 合計      | 7                          | 7                          | 7                         |

## (デリバティブ取引関係)

前中間連結会計期間末 (平成18年6月30日)

当中間連結会計期間において、金利スワップ取引を解約したため、該当事項はありません。

当中間連結会計期間末 (平成19年6月30日)

ヘッジ会計が適用されているデリバティブ取引を除き、これ以外に中間期末残高がないため、該当事項はありません。

前連結会計年度末 (平成18年12月31日)

ヘッジ会計が適用されているデリバティブ取引を除き、これ以外に期末残高がないため、該当事項はありません。

(ストック・オプション等関係)

前中間連結会計期間(自 平成18年1月1日 至 平成18年6月30日)

ストック・オプションの内容及び規模

当中間連結会計期間において付与したストック・オプションは、以下のとおりであります。

|                   | 第2回A種新株予約権証券           | 第2回B種新株予約権証券           |
|-------------------|------------------------|------------------------|
| 付与対象者の区分及び人数      | 当社及び当社子会社の役員および従業員 84名 | 当社及び当社子会社の役員および従業員 19名 |
| ストック・オプションの付与数(注) | 普通株式 54,100株           | 普通株式 5,960株            |
| 付与日               | 平成18年3月24日             | 平成18年3月24日             |
| 権利確定条件            | 特に付されておられません。          | 特に付されておられません。          |
| 対象勤務期間            | 特に定めはありません。            | 特に定めはありません。            |
| 権利行使期間            | 平成18年6月13日～平成23年3月23日  | 平成18年6月13日～平成23年3月23日  |
| 権利行使価格            | 112,000円               | 1円                     |

(注) 株式数に換算して記載しております。

当中間連結会計期間(自 平成19年1月1日 至 平成19年6月30日)

1. スtock・オプションに係る当中間連結会計期間における費用計上額及び科目名

販売費及び一般管理費 105百万円

※なお、当中間連結会計期間において新株予約権の失効があったため、特別利益として新株予約権戻入益7百万円を計上しております。

2. 当中間連結会計期間に付与したストック・オプションの内容

該当事項はありません。

前連結会計年度(自 平成18年1月1日 至 平成18年12月31日)

ストック・オプションの内容及び規模

当連結会計年度において付与したストック・オプションは、以下のとおりであります。

|                      | 平成18年(第2回A種)<br>ストック・オプション                          | 平成18年(第2回B種)<br>ストック・オプション                          | 平成18年(第3回A種)<br>ストック・オプション                          |
|----------------------|---|---|---|
| 付与対象者の区分及び人数         | 当社及び当社子会社の取締役及び従業員 84名                              | 当社及び当社子会社の取締役及び従業員 19名                              | 当社子会社の従業員 107名                                      |
| ストック・オプションの付与数(注) 1. | 普通株式 54,100株  | 普通株式 5,960株   | 普通株式 5,810株   |
| 付与日                  | 平成18年3月24日  | 平成18年3月24日  | 平成18年9月20日  |
| 権利確定条件               | (注) 2.  | (注) 2.  | (注) 2.  |
| 対象勤務期間               | (注) 3.  | (注) 3.  | (注) 3.  |
| 権利行使期間               | 平成18年6月13日～平成23年3月23日 ただし、退職した場合は、退職日より90日間以内まで行使可。 | 平成18年6月13日～平成23年3月23日 ただし、退職した場合は、退職日より90日間以内まで行使可。 | 平成18年9月20日～平成23年9月19日 ただし、退職した場合は、退職日より90日間以内まで行使可。 |
| 権利行使価格               | 112,000円  | 1円  | 112,000円  |

(注) 1. 株式数に換算して記載しております。

2. 権利確定条件は付されておられません。

3. 対象勤務期間は定めておられません。

(セグメント情報)

a. 事業の種類別セグメント情報

前中間連結会計期間(自平成18年1月1日 至平成18年6月30日)、当中間連結会計期間(自平成19年1月1日 至平成19年6月30日)及び前連結会計年度(自平成18年1月1日 至平成18年12月31日)

ゴルフ事業の売上高及び営業利益の金額は、全セグメントの売上高の合計及び営業利益合計に占める割合がいずれも90%超であるため、事業の種類別セグメント情報の記載を省略しております。

b. 所在地別セグメント情報

前中間連結会計期間(自平成18年1月1日 至平成18年6月30日)、当中間連結会計期間(自平成19年1月1日 至平成19年6月30日)及び前連結会計年度(自平成18年1月1日 至平成18年12月31日)

本邦以外の国又は地域に所在する連結子会社及び在外支店がないため、記載しておりません。

c. 海外売上高

前中間連結会計期間(自平成18年1月1日 至平成18年6月30日)、当中間連結会計期間(自平成19年1月1日 至平成19年6月30日)及び前連結会計年度(自平成18年1月1日 至平成18年12月31日)

海外売上高がないため、記載しておりません。

(企業結合等関係)

当中間連結会計期間 (自平成19年1月1日 至平成19年6月30日)

(共通支配下の取引等)

1. 結合当事企業の名称及び事業の内容、企業結合の法的形式、結合後企業の名称並びに取引の目的を含む取引の概要

(1) 結合当事企業の名称及び事業の内容

① 結合企業

名称 パシフィックゴルフプロパティーズ株式会社  
事業の内容 グループ内各子会社の株式の保有及び資産管理

② 被結合企業

名称 PGP TR2有限会社、PGP Miki有限会社、PGP Ichikawa有限会社、PGP TR有限会社、PGP有限会社、  
PGP2有限会社  
事業の内容 倒産隔離のための中間持株会社

(2) 企業結合の法的形式及び結合後企業の名称

パシフィックゴルフプロパティーズ株式会社を存続会社、(1) 結合当事企業の名称及び事業の内容②被結合企業に掲げた会社を消滅会社とする吸収合併であり、結合後企業の名称はパシフィックゴルフプロパティーズ株式会社となっております。なお、合併による新株式の発行及び資本金の増加はありません。

(3) 取引の目的を含む取引の概要

当社グループがノンリコースローンを実行するにあたり、株式保有会社であるパシフィックゴルフプロパティーズ株式会社とゴルフ場保有会社との倒産隔離を確立させるために、(1) 結合当事企業の名称及び事業の内容②被結合企業に掲げた有限会社を中間持株会社として設立した経緯がありますが、現在その役目は終えているため、パシフィックゴルフプロパティーズ株式会社とその完全子会社である(1) 結合当事企業の名称及び事業の内容②被結合企業に掲げた会社を吸収合併いたしました。

2. 実施した会計処理の概要

上記合併は、共通支配下の取引に該当するため、内部取引としてすべて消去しております。したがって、当該会計処理が中間連結財務諸表に与える影響はありません。

## (1株当たり情報)

| 前中間連結会計期間<br>(自 平成18年 1月 1日<br>至 平成18年 6月30日)  | 当中間連結会計期間<br>(自 平成19年 1月 1日<br>至 平成19年 6月30日)   | 前連結会計年度<br>(自 平成18年 1月 1日<br>至 平成18年12月31日)  |
|--|---|--|
| 1株当たり純資産額 30,495.65円<br>1株当たり中間純利益<br>金額 2,888.05円<br>潜在株式調整後1株当<br>たり中間純利益金額 2,849.79円  | 1株当たり純資産額 39,688.92円<br>1株当たり中間純利益<br>金額 4,092.52円<br>潜在株式調整後1株当<br>たり中間純利益金額 3,910.05円 | 1株当たり純資産 35,373.08円<br>1株当たり当期純利益<br>金額 7,395.62円<br>潜在株式調整後1株当<br>たり当期純利益金額 7,270.80円   |
| (追加情報)<br>「1株当たり当期純利益に関する会計基準の適用指針」(企業会計基準適用指針第4号)が平成18年1月31日付で改正されたことに伴い、当中間連結会計期間から繰延ヘッジ損益(税効果調整後)の金額を普通株式に係る中間期末の純資産額に含めております。<br>なお、前中間連結会計期間に係る中間連結財務諸表において採用していた方法により算定した当中間連結会計期間の1株当たり純資産額は、31,693.40円であります。 | —————   | (追加情報)<br>「1株当たり当期純利益に関する会計基準の適用指針」(企業会計基準適用指針第4号)が平成18年1月31日付で改正されたことに伴い、当連結会計年度から繰延ヘッジ損益(税効果調整後)の金額を普通株式に係る期末の純資産額に含めております。<br>なお、前連結会計年度に係る連結財務諸表において採用していた方法により算定した当連結会計年度の1株当たり純資産額は、36,577.99円であります。 |

(注) 1株当たり中間(当期)純利益金額及び潜在株式調整後1株当たり中間(当期)純利益金額の算定上の基礎は、以下のとおりであります。

|                             | 前中間連結会計期間<br>(自 平成18年1月 1日<br>至 平成18年6月30日) | 当中間連結会計期間<br>(自 平成19年1月 1日<br>至 平成19年6月30日) | 前連結会計年度<br>(自 平成18年 1月 1日<br>至 平成18年12月31日) |
|-----------------------------|---|---|---|
| 1株当たり中間(当期)純利益金額            |   |   |   |
| 中間(当期)純利益 (百万円)             | 3,379                                       | 4,824                                       | 8,670                                       |
| 普通株主に帰属しない金額(百万円)           | —   | —   | 0   |
| (うち利益処分による役員賞与金)            | (—)   | (—)   | (—)   |
| (うち利益処分による優先配当額)            | (—)   | (—)   | (0)   |
| 普通株式に係る中間(当期)純利益<br>(百万円)   | 3,379                                       | 4,824                                       | 8,670                                       |
| 期中平均株式数(株)                  | 1,170,016                                   | 1,178,875                                   | 1,172,401                                   |
| 潜在株式調整後1株当たり中間(当期)純利益<br>金額 |   |   |   |
| 中間(当期)純利益調整額(百万円)           | —   | 1   | △2  |
| (うち優先株式)                    | (—)   | (△10)                                       | (△2)  |
| (うち転換社債)                    | (—)   | (11)  | (—)   |
| 普通株式増加数(株)                  | 15,710                                      | 55,278                                      | 19,841                                      |
| (うち新株予約権)                   | (15,710)                                    | (8,831)                                     | (19,841)                                    |
| (うち転換社債)                    | (—)   | (46,447)                                    | (—)   |

|   | 前中間連結会計期間<br>(自 平成18年1月1日<br>至 平成18年6月30日) | 当中間連結会計期間<br>(自 平成19年1月1日<br>至 平成19年6月30日) | 前連結会計年度<br>(自 平成18年1月1日<br>至 平成18年12月31日) |
|---|--|--|---|
| 希薄化効果を有しないため、潜在株式調整後1株当たり中間(当期)純利益の算定に含めなかった潜在株式の概要 | —————                                      | —————                                      | 優先株式 5株                                   |

(注) 1株当たり純資産額の算定上の基礎は、以下のとおりであります。

|                               | 前中間連結会計期間<br>(自 平成18年1月1日<br>至 平成18年6月30日) | 当中間連結会計期間<br>(自 平成19年1月1日<br>至 平成19年6月30日) | 前連結会計年度<br>(自 平成18年1月1日<br>至 平成18年12月31日) |
|-------------------------------|--|--|---|
| 純資産の部の合計額 (百万円)               | 35,689                                     | 47,063                                     | 41,798                                    |
| 純資産の部の合計額から控除する金額<br>(百万円)    | 0  | 243  | 151                                       |
| (うち少数株主持分)                    | (0)  | (0)  | (0)                                       |
| (うち新株予約権)                     | (—)  | (243)                                      | (151)                                     |
| (うちA種優先配当)                    | (—)  | (—)  | (0)                                       |
| 普通株式に係る中間期末(期末)の純資産額<br>(百万円) | 35,689                                     | 46,819                                     | 41,646                                    |
| 中間期末(期末)の普通株式の数(株)            | 1,170,310                                  | 1,179,661                                  | 1,177,339                                 |

## (重要な後発事象)

| 前中間連結会計期間<br>(自 平成18年 1月 1日<br>至 平成18年 6月30日)   | 当中間連結会計期間<br>(自 平成19年 1月 1日<br>至 平成19年 6月30日) | 前連結会計年度<br>(自 平成18年 1月 1日<br>至 平成18年12月31日) |
|---|---|---|
| <p>1. ストックオプション（新株予約権）の発行及び割当</p> <p>当社は、平成18年8月25日開催の取締役会において、会社法の施行に伴う関係法律の整備等に関する法律第98条第1項及び平成17年10月14日開催の当社臨時株主総会の決議に基づき、ストックオプションとして発行する新株予約権の割当について、下記の通り決議しました。なお、その具体的概要は以下のとおりであります。</p> <p>I 特に有利な条件をもって新株予約権を発行する理由</p> <p>当社は当社グループの業績向上に対する貢献意欲や士気を一層高めることを目的として、当社子会社の従業員のうち、当社の取締役会が認めた者に対して、インセンティブ型ストックオプションとして、第3回A種新株予約権を無償で発行します。当該第3回A種新株予約権はインセンティブとして発行するため、新株予約権行使時に払込をすべき金額は当社普通株式上場時の一般公募の発行価格を基準としております。</p> <p>II 新株予約権発行の要領</p> <p>今回ストックオプションとして発行する新株予約権の要項は以下の通りです。</p> <p>第3回A種新株予約権証券</p> <ol style="list-style-type: none"> <li>1. 新株予約権の発行日<br/>平成18年 9月20日</li> <li>2. 新株予約権の発行数<br/>5,810個</li> <li>3. 新株予約権の発行価額<br/>無償とします。</li> <li>4. 新株予約権の目的となる株式の種類及び数<br/>当社普通株式 5,810株</li> </ol> <p>なお、本新株予約権発行の前後にかかわらず、当社が当社普通株式につき株式分割または株式併合を行う場合には、本新株予約権の目的たる株式の数は、次の算式により調整されるものとします。ただし、かかる調整は、本新株予約権のうち、当該時点で行使されていない本新株予約権にかかる株式数についてのみ行われ、調整の結果生ずる1株未満の端数については、これを切り捨てるものとします。</p> |   |   |

| <p>前中間連結会計期間<br/>(自 平成18年 1月 1日<br/>至 平成18年 6月30日)</p>   | <p>当中間連結会計期間<br/>(自 平成19年 1月 1日<br/>至 平成19年 6月30日)</p> | <p>前連結会計年度<br/>(自 平成18年 1月 1日<br/>至 平成18年12月31日)</p> |
|--|--|--|
| <p>調整後 調整前 分割・併合の<br/>株式数 = 株式数 × 比率</p> <p>上記のほか、新株予約権発行日後に当社が合併する場合、会社分割を行う場合、資本金の額の減少を行う場合、その他これらの場合に準じて本新株予約権の目的たる株式の数を調整すべき場合にも、必要かつ合理的な範囲で、各新株予約権の目的たる株式の数は適切に調整されるものとします。なお、調整の結果生ずる1株未満の端数は、切り捨てるものとします。</p> <p>5. 新株予約権の行使に際しての一株当たりの払込金額（行使価額）<br/>112,000円とします。</p> <p>なお、本新株予約権の発行前後にかかわらず、当社が当社普通株式につき株式分割または株式併合を行う場合は、次の算式により行使価額を調整し、調整により生ずる1円未満の端数は切り上げます。</p> $\text{調整後 行使価額} = \frac{\text{調整前 行使価額}}{\text{分割・併合の比率}} \times 1$ <p>また、本新株予約権発行後、時価を下回る価額で当社普通株式の発行を行う場合は、次の算式により行使価額の調整を行い、調整により生ずる1円未満の端数は切り上げます。</p> $\text{調整後 行使価額} = \frac{\text{調整前 行使価額} \times \text{既発行株式数} + \text{新規発行株式数} \times \text{1株当たり払込金額}}{\text{既発行株式数} + \text{新規発行株式数}}$ <p>上記のほか、新株予約権発行日後に当社が合併する場合、会社分割を行う場合、資本金の額の減少を行う場合、または時価を下回る価額をもって当社の普通株式を交付する定めがある取得請求権付株式、取得条項付株式もしくは取得条項付新株予約権（新株予約権付社債に付されたものを含む。）を発行する場合その他これらの場合に準じて、行使価額の調整を必要とする場合にも、必要かつ合理的な範囲で、行使価額は適切に調整されるものとします。なお調整により生ずる1円未満の端数は切り上げます。</p> <p>6. 新株予約権の行使により発行する株式の発行価額の総額<br/>650,720,000円</p> <p>7. 新株予約権の行使期間<br/>平成18年9月20日～平成23年9月19日</p> <p>8. 新株予約権の行使により株式を発行する場合における増加する資本金の額<br/>会社計算規則第40条第1項に従い算出される資本金等増加限度額に0.5を乗じた額（但し、1円未満の端数は切り上げます。）</p> |  |  |



| 前中間連結会計期間<br>(自 平成18年 1月 1日<br>至 平成18年 6月30日)  | 当中間連結会計期間<br>(自 平成19年 1月 1日<br>至 平成19年 6月30日) | 前連結会計年度<br>(自 平成18年 1月 1日<br>至 平成18年12月31日) |        |   |  |      |             |        |    |      |   |        |  |  |
|--|---|---|--------|---|--|------|-------------|--------|----|------|---|--------|--|--|
| <p>9. 新株予約権の行使の条件</p> <p>新株予約権の割当てを受けた者は、次の場合には新株予約権を行使できないものとします。</p> <p>(1) 就業規則または雇用契約の規定に従い、懲戒解雇または論旨退職の制裁を受け、当該従業員の地位を喪失した場合。または、解任により、当社もしくは当社子会社の役員の地位を喪失した場合。</p> <p>(2) 退職もしくは定年退職、または普通解雇により当社もしくは当社子会社の従業員の地位を喪失した場合であって、当該従業員の地位喪失日より90日間を経過した場合。または辞任もしくは任期満了に伴う退任により当社もしくは当社子会社の従業員の地位を喪失した場合であって、当該役員の地位喪失日より90日間を経過した場合。</p> <p>(3) その他所定の要件に該当する場合。</p> <p>10. 新株予約権の取得の条件</p> <p>当社は、当社が消滅会社となる合併の場合、当社の事業の全部または一部が第三者に譲渡される場合、当社が完全子会社となる株式交換若しくは株式移転がなされる場合、その他当社取締役会が合理的に認めた事由に基づき、新株予約権を無償で（場合により取締役会が定めた価格により有償で）取得することができるものとします。</p> <p>11. 新株予約権の譲渡制限</p> <p>新株予約権の譲渡については、取締役会の承認を要します。</p> <p>12. 申込みの勧誘の相手方の人数及びその内訳</p>                                |   |   |        |   |  |      |             |        |    |      |   |        |  |  |
| <table border="1"> <thead> <tr> <th data-bbox="156 1285 268 1312">付与対象者</th> <th data-bbox="268 1285 367 1312">人数</th> <th data-bbox="367 1285 466 1312">割当数</th> <th data-bbox="466 1285 564 1312">計</th> </tr> </thead> <tbody> <tr> <td data-bbox="156 1312 268 1485">当社子会社の従業員（当社の役員若しくは従業員、又は当社子会社の役員兼務者を除く）</td> <td data-bbox="268 1312 367 1485">107名</td> <td data-bbox="367 1312 466 1485">30～<br/>120個</td> <td data-bbox="466 1312 564 1485">5,810個</td> </tr> <tr> <td data-bbox="156 1485 268 1514">合計</td> <td data-bbox="268 1485 367 1514">107名</td> <td data-bbox="367 1485 466 1514">—</td> <td data-bbox="466 1485 564 1514">5,810個</td> </tr> </tbody> </table> | 付与対象者   | 人数  | 割当数    | 計 | 当社子会社の従業員（当社の役員若しくは従業員、又は当社子会社の役員兼務者を除く） | 107名 | 30～<br>120個 | 5,810個 | 合計 | 107名 | — | 5,810個 |  |  |
| 付与対象者  | 人数  | 割当数   | 計      |   |  |      |             |        |    |      |   |        |  |  |
| 当社子会社の従業員（当社の役員若しくは従業員、又は当社子会社の役員兼務者を除く）   | 107名  | 30～<br>120個                                 | 5,810個 |   |  |      |             |        |    |      |   |        |  |  |
| 合計   | 107名  | —   | 5,810個 |   |  |      |             |        |    |      |   |        |  |  |

## 5. 中間個別財務諸表

## (1) 中間貸借対照表

| 区分                  | 注記<br>番号 | 前中間会計期間末<br>(平成18年6月30日) |            | 当中間会計期間末<br>(平成19年6月30日) |            | 前事業年度の要約貸借対照表<br>(平成18年12月31日) |            |  |
|---------------------|----------|--------------------------|------------|--------------------------|------------|--------------------------------|------------|--|
|                     |          | 金額 (百万円)                 | 構成比<br>(%) | 金額 (百万円)                 | 構成比<br>(%) | 金額 (百万円)                       | 構成比<br>(%) |  |
| (資産の部)              |          |                          |            |                          |            |                                |            |  |
| I 流動資産              |          |                          |            |                          |            |                                |            |  |
| 1 現金及び預金            |          | 1,195                    |            | 14,812                   |            | 97                             |            |  |
| 2 売掛金               |          | 1,258                    |            | 1,179                    |            | 87                             |            |  |
| 3 短期貸付金             |          | —                        |            | 21,537                   |            | —                              |            |  |
| 4 その他               |          | 1,241                    |            | 456                      |            | 5,652                          |            |  |
| 流動資産合計              |          | 3,696                    | 9.0        | 37,985                   | 55.1       | 5,837                          | 13.8       |  |
| II 固定資産             |          |                          |            |                          |            |                                |            |  |
| 1 有形固定資産            | ※1       | 3                        | 0.0        | 2                        | 0.0        | 3                              | 0.0        |  |
| 2 無形固定資産            |          | 2                        | 0.0        | 2                        | 0.0        | 2                              | 0.0        |  |
| 3 投資その他の資産          |          |                          |            |                          |            |                                |            |  |
| (1) 長期貸付金           |          | 37,186                   |            | 30,476                   |            | 35,845                         |            |  |
| (2) その他             |          | 406                      |            | 495                      |            | 472                            |            |  |
| 投資その他の資産合計          |          | 37,593                   | 91.0       | 30,971                   | 44.9       | 36,318                         | 86.1       |  |
| 固定資産合計              |          | 37,599                   | 91.0       | 30,976                   | 44.9       | 36,324                         | 86.2       |  |
| 資産合計                |          | 41,295                   | 100.0      | 68,961                   | 100.0      | 42,162                         | 100.0      |  |
| (負債の部)              |          |                          |            |                          |            |                                |            |  |
| I 流動負債              |          |                          |            |                          |            |                                |            |  |
| 1 短期借入金             |          | —                        |            | 2,000                    |            | —                              |            |  |
| 2 一年以内返済予定<br>長期借入金 |          | 992                      |            | 972                      |            | 972                            |            |  |
| 3 賞与引当金             |          | 9                        |            | 12                       |            | 15                             |            |  |
| 4 その他               | ※4       | 197                      |            | 280                      |            | 161                            |            |  |
| 流動負債合計              |          | 1,198                    | 2.9        | 3,264                    | 4.7        | 1,149                          | 2.7        |  |
| II 固定負債             |          |                          |            |                          |            |                                |            |  |
| 1 新株予約権付社債          |          | —                        |            | 25,000                   |            | —                              |            |  |
| 2 長期借入金             |          | 13,308                   |            | 11,676                   |            | 13,322                         |            |  |
| 3 退職給付引当金           |          | 16                       |            | 17                       |            | 17                             |            |  |
| 4 役員退職慰労引当金         |          | 25                       |            | 54                       |            | 37                             |            |  |
| 固定負債合計              |          | 13,349                   | 32.3       | 36,748                   | 53.3       | 13,377                         | 31.8       |  |
| 負債合計                |          | 14,548                   | 35.2       | 40,013                   | 58.0       | 14,526                         | 34.5       |  |

| 区分           | 注記<br>番号 | 前中間会計期間末<br>(平成18年6月30日) |            | 当中間会計期間末<br>(平成19年6月30日) |            | 前事業年度の要約貸借対照表<br>(平成18年12月31日) |            |
|--------------|----------|--------------------------|------------|--------------------------|------------|--------------------------------|------------|
|              |          | 金額 (百万円)                 | 構成比<br>(%) | 金額 (百万円)                 | 構成比<br>(%) | 金額 (百万円)                       | 構成比<br>(%) |
| (純資産の部)      |          |                          |            |                          |            |                                |            |
| I 株主資本       |          |                          |            |                          |            |                                |            |
| 1 資本金        |          | 12,267                   | 29.7       | 12,692                   | 18.4       | 12,608                         | 29.9       |
| 2 資本剰余金      |          |                          |            |                          |            |                                |            |
| (1) 資本準備金    |          | 13,333                   |            | 13,758                   |            | 13,674                         |            |
| 資本剰余金合計      |          | 13,333                   | 32.3       | 13,758                   | 19.9       | 13,674                         | 32.4       |
| 3 利益剰余金      |          |                          |            |                          |            |                                |            |
| (1) その他利益剰余金 |          |                          |            |                          |            |                                |            |
| 繰越利益剰余金      |          | 1,145                    |            | 2,253                    |            | 1,201                          |            |
| 利益剰余金合計      |          | 1,145                    | 2.8        | 2,253                    | 3.3        | 1,201                          | 2.9        |
| 株主資本合計       |          | 26,746                   | 64.8       | 28,704                   | 41.6       | 27,484                         | 65.2       |
| II 新株予約権     |          | —                        | —          | 243                      | 0.4        | 151                            | 0.3        |
| 純資産合計        |          | 26,746                   | 64.8       | 28,948                   | 42.0       | 27,635                         | 65.5       |
| 負債純資産合計      |          | 41,295                   | 100.0      | 68,961                   | 100.0      | 42,162                         | 100.0      |

## (2) 中間損益計算書

| 区分           | 注記<br>番号 | 前中間会計期間<br>(自 平成18年 1月 1日<br>至 平成18年 6月30日) |            | 当中間会計期間<br>(自 平成19年 1月 1日<br>至 平成19年 6月30日) |            | 前事業年度の要約損益計算書<br>(自 平成18年 1月 1日<br>至 平成18年12月31日) |            |     |       |       |
|--------------|----------|---|------------|---|------------|---|------------|-----|-------|-------|
|              |          | 金額 (百万円)                                    | 百分比<br>(%) | 金額 (百万円)                                    | 百分比<br>(%) | 金額 (百万円)  | 百分比<br>(%) |     |       |       |
| I 営業収益       |          |   | 1,241      | 100.0                                       |            | 1,475   | 100.0      |     | 1,633 | 100.0 |
| II 営業費用      |          |   | 436        | 35.2  |            | 589   | 39.9       |     | 982   | 60.1  |
| 営業利益         |          |   | 804        | 64.8  |            | 886   | 60.1       |     | 651   | 39.9  |
| III 営業外収益    | ※1       |   | 614        | 49.5  |            | 502   | 34.0       |     | 997   | 61.1  |
| IV 営業外費用     | ※2       |   | 348        | 28.0  |            | 320   | 21.7       |     | 454   | 27.9  |
| 経常利益         |          |   | 1,071      | 86.3  |            | 1,068   | 72.4       |     | 1,193 | 73.1  |
| V 特別利益       | ※3       |   | 9          | 0.7   |            | 7   | 0.5        |     | 6     | 0.4   |
| 税引前中間(当期)純利益 |          |   | 1,080      | 87.0  |            | 1,075   | 72.9       |     | 1,200 | 73.5  |
| 法人税、住民税及び事業税 |          | 54  |            |   | 29         |   |            | 200 |       |       |
| 法人税等調整額      |          | 14  | 68         | 5.5   | △5         | 23  | 1.6        | △68 | 132   | 8.1   |
| 中間(当期)純利益    |          |   | 1,012      | 81.5  |            | 1,052   | 71.3       |     | 1,068 | 65.4  |

## (3) 中間株主資本等変動計算書

前中間会計期間 (自平成18年1月1日 至平成18年6月30日)

|                      | 株主資本   |        |                     |        | 株主資本合計 | 純資産合計 |
|----------------------|--------|--------|---------------------|--------|--------|-------|
|                      | 資本金    | 資本剰余金  | 利益剰余金               | 株主資本合計 |        |       |
|                      |        | 資本準備金  | その他利益剰余金<br>繰越利益剰余金 |        |        |       |
| 平成17年12月31日 残高 (百万円) | 12,251 | 13,316 | 163                 | 25,730 | 25,730 |       |
| 中間会計期間中の変動額          |        |        |                     |        |        |       |
| 新株の発行 (百万円)          | 16     | 16     |                     | 33     | 33     |       |
| 役員賞与 (百万円)           |        |        | △30                 | △30    | △30    |       |
| 中間純利益 (百万円)          |        |        | 1,012               | 1,012  | 1,012  |       |
| 中間会計期間中の変動額合計 (百万円)  | 16     | 16     | 982                 | 1,015  | 1,015  |       |
| 平成18年6月30日 残高 (百万円)  | 12,267 | 13,333 | 1,145               | 26,746 | 26,746 |       |

当中間会計期間 (自平成19年1月1日 至平成19年6月30日)

|                            | 株主資本   |        |                     |        | 新株予約権 | 純資産合計  |
|----------------------------|--------|--------|---------------------|--------|-------|--------|
|                            | 資本金    | 資本剰余金  | 利益剰余金               | 株主資本合計 |       |        |
|                            |        | 資本準備金  | その他利益剰余金<br>繰越利益剰余金 |        |       |        |
| 平成18年12月31日 残高 (百万円)       | 12,608 | 13,674 | 1,201               | 27,484 | 151   | 27,635 |
| 中間会計期間中の変動額                |        |        |                     |        |       |        |
| 新株の発行 (百万円)                | 84     | 84     |                     | 168    |       | 168    |
| 中間純利益 (百万円)                |        |        | 1,052               | 1,052  |       | 1,052  |
| 株主資本以外の項目の中間会計期間中の変動額 (純額) |        |        |                     |        | 92    | 92     |
| 中間会計期間中の変動額合計 (百万円)        | 84     | 84     | 1,052               | 1,220  | 92    | 1,312  |
| 平成19年6月30日 残高 (百万円)        | 12,692 | 13,758 | 2,253               | 28,704 | 243   | 28,948 |

前事業年度の株主資本等変動計算書 (自平成18年1月1日 至平成18年12月31日)

|                          | 株主資本   |        |                     |        | 新株予約権 | 純資産合計  |
|--------------------------|--------|--------|---------------------|--------|-------|--------|
|                          | 資本金    | 資本剰余金  | 利益剰余金               | 株主資本合計 |       |        |
|                          |        | 資本準備金  | その他利益剰余金<br>繰越利益剰余金 |        |       |        |
| 平成17年12月31日 残高 (百万円)     | 12,251 | 13,316 | 163                 | 25,730 | —     | 25,730 |
| 事業年度中の変動額                |        |        |                     |        |       |        |
| 新株の発行 (百万円)              | 357    | 357    |                     | 715    |       | 715    |
| 役員賞与 (注) (百万円)           |        |        | △30                 | △30    |       | △30    |
| 当期純利益 (百万円)              |        |        | 1,068               | 1,068  |       | 1,068  |
| 株主資本以外の項目の事業年度中の変動額 (純額) |        |        |                     |        | 151   | 151    |
| 事業年度中の変動額合計 (百万円)        | 357    | 357    | 1,037               | 1,753  | 151   | 1,904  |
| 平成18年12月31日 残高 (百万円)     | 12,608 | 13,674 | 1,201               | 27,484 | 151   | 27,635 |

(注) 平成18年3月の定時株主総会における利益処分項目であります。

中間財務諸表作成のための基本となる重要な事項

| 項目               | 前中間会計期間<br>(自 平成18年 1月 1日<br>至 平成18年 6月30日)   | 当中間会計期間<br>(自 平成19年 1月 1日<br>至 平成19年 6月30日)  | 前事業年度<br>(自 平成18年 1月 1日<br>至 平成18年12月31日)   |
|------------------|---|--|---|
| 1. 資産の評価基準及び評価方法 | (1) 有価証券<br>子会社株式<br>移動平均法による原価法によっております。   | (1) 有価証券<br>子会社株式<br>同左  | (1) 有価証券<br>子会社株式<br>同左<br><br>②デリバティブ<br>時価法によっております。  |
| 2. 固定資産の減価償却の方法  | (1) 有形固定資産<br>定額法によっております。なお、主な耐用年数は次のとおりであります。<br>工具器具及び備品 5年<br><br>(2) 無形固定資産<br>定額法によっております。<br>なお、自社利用ソフトウェアについては、社内における利用可能期間(5年)に基づく定額法によっております。   | (1) 有形固定資産<br>同左<br><br>(会計方針の変更)<br>法人税法の改正に伴い、当中間会計期間より、平成19年4月1日以後に取得した有形固定資産について、改正後の法人税法に基づく減価償却の方法に変更しております。<br>これによる損益に与える影響はありません。<br><br>(2) 無形固定資産<br>同左 | (1) 有形固定資産<br>同左<br><br><br><br><br>(2) 無形固定資産<br>同左  |
| 3. 引当金の計上基準      | (1) 賞与引当金<br>従業員の賞与の支給に備えるため支給見込額の当中間会計期間負担額を計上しております。<br><br>(3) 退職給付引当金<br>従業員の退職給付に備えるため、当事業年度末における退職給付債務の見込額に基づき当中間会計期間末において発生していると認められる額を計上しております。<br>なお、数理計算上の差異は、各事業年度の発生時における従業員の平均残存勤務期間以内の一定の年数(5年)による定額法により按分した額をそれぞれ発生の翌事業年度から費用処理することとしております。<br><br>(4) 役員退職慰労引当金<br>役員の退職慰労金の支給に備えるため、内規に基づく中間期末要支給額を計上しております。 | (1) 賞与引当金<br>同左<br><br>(2) 役員賞与引当金<br>役員に対して支給する賞与の支出に充てるため支給見込額の当中間会計期間負担額を計上しております。<br><br>(3) 退職給付引当金<br>同左<br><br>(4) 役員退職慰労引当金<br>同左                          | (1) 賞与引当金<br>従業員の賞与の支給に備えるため支給見込額に基づき計上しております。<br><br>(2) 役員賞与引当金<br>役員に対して支給する賞与の支出に充てるため支給見込額に基づき計上しております。<br>(会計方針の変更)<br>当事業年度より、「役員賞与に関する会計基準」(企業会計基準第4号 平成17年11月19日)を適用しております。これにより、営業利益、経常利益及び税引前当期純利益は20百万円減少しております。<br><br>(3) 退職給付引当金<br>従業員の退職給付に備えるため、当事業年度末における退職給付債務の見込み額に基づき計上しております。<br>なお、数理計算上の差異は、各事業年度の発生時における従業員の平均残存勤務期間以内の一定の年数(5年)による定額法により按分した額をそれぞれ発生の翌事業年度から費用処理することとしております。<br><br>(4) 役員退職慰労引当金<br>役員の退職慰労金の支給に備えるため、内規による期末要支給額を計上しております。 |

| 項目                                 | 前中間会計期間<br>(自 平成18年 1月 1日<br>至 平成18年 6月30日) | 当中間会計期間<br>(自 平成19年 1月 1日<br>至 平成19年 6月30日) | 前事業年度<br>(自 平成18年 1月 1日<br>至 平成18年12月31日)  |
|------------------------------------|---|---|--|
| 4. 繰延資産の処理方法                       |   | (1) 株式交付費<br>支出時に全額費用処理しております。              | (1) 株式交付費<br>支出時に全額費用処理しております。<br>(会計方針の変更)<br>当事業年度より、「繰延資産の会計処理に関する当面の取扱い」(実務対応報告第19号平成18年8月11日)を適用しております。<br>これによる損益に与える影響はありません。<br>前事業年度において営業外費用の内訳として表示していた「新株発行費」は、当事業年度より「株式交付費」として表示する方法に変更しております。 |
|                                    |   | (2) 社債発行費<br>支出時に全額費用処理しております。              |  |
| 5. その他中間財務諸表(財務諸表)作成のための基本となる重要な事項 | 消費税等の会計処理<br>税抜方式によっております。                  | 消費税等の会計処理<br>同左                             | 消費税等の会計処理<br>同左  |

中間財務諸表作成のための基本となる重要な事項の変更

| 前中間会計期間<br>(自 平成18年 1月 1日<br>至 平成18年 6月30日)   | 当中間会計期間<br>(自 平成19年 1月 1日<br>至 平成19年 6月30日) | 前事業年度<br>(自 平成18年 1月 1日<br>至 平成18年12月31日)  |
|---|---|--|
| (固定資産の減損に係る会計基準)<br>当中間会計期間より「固定資産の減損に係る会計基準」(「固定資産の減損に係る会計基準の設定に関する意見書」(企業会計審議会 平成14年8月9日))及び「固定資産の減損に係る会計基準の適用指針」(企業会計基準適用指針第6号 平成15年10月31日))を適用しております。これによる損益に与える影響はありません。   |   | (固定資産の減損に係る会計基準)<br>当事業年度より「固定資産の減損に係る会計基準」(「固定資産の減損に係る会計基準の設定に関する意見書」(企業会計審議会 平成14年8月9日))及び「固定資産の減損に係る会計基準の適用指針」(企業会計基準適用指針第6号 平成15年10月31日))を適用しております。これによる損益に与える影響はありません。  |
| (貸借対照表の純資産の部の表示に関する会計基準)<br>当中間会計期間より、「貸借対照表の純資産の部の表示に関する会計基準」(企業会計基準第5号 平成17年12月9日)及び「貸借対照表の純資産の部の表示に関する会計基準等の適用指針」(企業会計基準適用指針第8号 平成17年12月9日)を適用しております。<br>従来の資本の部の合計に相当する金額は26,746百万円であります。<br>なお、中間財務諸表等規則の改正により、当中間会計期間における中間貸借対照表の純資産の部については、改正後の中間財務諸表等規則により作成しております。 |   | (貸借対照表の純資産の部の表示に関する会計基準)<br>当事業年度より「貸借対照表の純資産の部の表示に関する会計基準」(企業会計基準第5号 平成17年12月9日)及び「貸借対照表の純資産の部の表示に関する会計基準等の適用指針」(企業会計基準適用指針第8号 平成17年12月9日)を適用しております。<br>従来の資本の部の合計に相当する金額は27,484百万円であります。<br>なお、財務諸表等規則の改正により、当事業年度における貸借対照表の純資産の部については、改正後の財務諸表等規則により作成しております。 |
|   |   | (ストック・オプション等に関する会計基準)<br>当事業年度より、「ストック・オプション等に関する会計基準」(企業会計基準第8号 平成17年12月27日)及び「ストック・オプション等に関する会計基準の適用指針」(企業会計基準適用指針第11号 平成18年5月31日)を適用しております。<br>これにより営業利益及び経常利益は175百万円、税引前当期純利益は170百万円減少しております。  |

表示方法の変更

| <p>前中間会計期間<br/>(自 平成18年 1月 1日<br/>至 平成18年 6月30日)</p> | <p>当中間会計期間<br/>(自 平成19年 1月 1日<br/>至 平成19年 6月30日)</p>   |
|--|--|
|  | <p>(中間貸借対照表)</p> <p>「短期貸付金」は、前中間期まで、流動資産の「その他」に含めて表示していたが、当中間期末において資産の総額の100分の5を超えたため区分掲記しました。</p> <p>なお、前中間期末の「短期貸付金」の金額は1,000百万円であります。</p> |



注記事項

(中間貸借対照表関係)

| 前中間会計期末<br>(平成18年6月30日)  | 当中間会計期末<br>(平成19年6月30日) | 前事業年度末<br>(平成18年12月31日) |        |       |     |          |                         |          |   |         |          |        |       |     |          |                         |        |  |  |                         |          |   |         |          |        |       |     |          |                         |        |  |  |                         |          |
|--|-------------------------|-------------------------|--------|-------|-----|----------|-------------------------|----------|---|---------|----------|--------|-------|-----|----------|-------------------------|--------|--|--|-------------------------|----------|---|---------|----------|--------|-------|-----|----------|-------------------------|--------|--|--|-------------------------|----------|
| <p>※1. 有形固定資産の減価償却累計額<br/>0百万円</p> <p>2. 当座貸越契約<br/>当社は、運転資金の効率的な調達を行うため、取引銀行1行と当座貸越契約を締結しております。これらの契約に基づく当中間会計期末の借入未実行残高は次のとおりであります。</p> <table> <tr> <td>当座貸越限度額</td> <td>3,000百万円</td> </tr> <tr> <td>借入実行残高</td> <td>- 百万円</td> </tr> <tr> <td>差引額</td> <td>3,000百万円</td> </tr> </table> <p>3. 偶発債務<br/>当社は下記の関係会社のリース契約に対し、債務保証を行っております。</p> <table> <tr> <td>パシフィックゴルフ<br/>マネージメント(株)</td> <td>1,308百万円</td> </tr> </table> <p>※4. 消費税等の表示方法<br/>仮受消費税と仮払消費税は相殺の上、その差額は流動負債のその他に含めて表示しております。</p> | 当座貸越限度額                 | 3,000百万円                | 借入実行残高 | - 百万円 | 差引額 | 3,000百万円 | パシフィックゴルフ<br>マネージメント(株) | 1,308百万円 | <p>※1. 有形固定資産の減価償却累計額<br/>0百万円</p> <p>2. 当座貸越契約<br/>当社は、運転資金の効率的な調達を行うため、取引銀行3行と当座貸越契約を締結しております。これらの契約に基づく当中間会計期末の借入未実行残高は次のとおりであります。</p> <table> <tr> <td>当座貸越限度額</td> <td>4,000百万円</td> </tr> <tr> <td>借入実行残高</td> <td>- 百万円</td> </tr> <tr> <td>差引額</td> <td>4,000百万円</td> </tr> </table> <p>3. 偶発債務<br/>当社は下記の関係会社のリース契約に対し、債務保証を行っております。</p> <table> <tr> <td>パシフィックゴルフ<br/>マネージメント(株)</td> <td>641百万円</td> </tr> <tr> <td>また、次の関係会社について、金融機関からの借入に対し、債務保証を行っております。</td> <td></td> </tr> <tr> <td>パシフィックゴルフ<br/>マネージメント(株)</td> <td>6,983百万円</td> </tr> </table> <p>※4. 消費税等の表示方法<br/>同左</p> | 当座貸越限度額 | 4,000百万円 | 借入実行残高 | - 百万円 | 差引額 | 4,000百万円 | パシフィックゴルフ<br>マネージメント(株) | 641百万円 | また、次の関係会社について、金融機関からの借入に対し、債務保証を行っております。 |  | パシフィックゴルフ<br>マネージメント(株) | 6,983百万円 | <p>※1. 有形固定資産の減価償却累計額<br/>0百万円</p> <p>2. 当座貸越契約<br/>当社は、運転資金の効率的な調達を行うため、取引銀行2行と当座貸越契約を締結しております。これらの契約に基づく当事業年度末の借入未実行残高は次のとおりであります。</p> <table> <tr> <td>当座貸越限度額</td> <td>3,000百万円</td> </tr> <tr> <td>借入実行残高</td> <td>- 百万円</td> </tr> <tr> <td>差引額</td> <td>3,000百万円</td> </tr> </table> <p>3. 偶発債務<br/>当社は下記の関係会社のリース契約に対し、債務保証を行っております。</p> <table> <tr> <td>パシフィックゴルフ<br/>マネージメント(株)</td> <td>779百万円</td> </tr> <tr> <td>また、次の関係会社について、金融機関からの借入に対し、債務保証を行っております。</td> <td></td> </tr> <tr> <td>パシフィックゴルフ<br/>マネージメント(株)</td> <td>7,770百万円</td> </tr> </table> <p>—————</p> | 当座貸越限度額 | 3,000百万円 | 借入実行残高 | - 百万円 | 差引額 | 3,000百万円 | パシフィックゴルフ<br>マネージメント(株) | 779百万円 | また、次の関係会社について、金融機関からの借入に対し、債務保証を行っております。 |  | パシフィックゴルフ<br>マネージメント(株) | 7,770百万円 |
| 当座貸越限度額  | 3,000百万円                |                         |        |       |     |          |                         |          |   |         |          |        |       |     |          |                         |        |  |  |                         |          |   |         |          |        |       |     |          |                         |        |  |  |                         |          |
| 借入実行残高   | - 百万円                   |                         |        |       |     |          |                         |          |   |         |          |        |       |     |          |                         |        |  |  |                         |          |   |         |          |        |       |     |          |                         |        |  |  |                         |          |
| 差引額  | 3,000百万円                |                         |        |       |     |          |                         |          |   |         |          |        |       |     |          |                         |        |  |  |                         |          |   |         |          |        |       |     |          |                         |        |  |  |                         |          |
| パシフィックゴルフ<br>マネージメント(株)  | 1,308百万円                |                         |        |       |     |          |                         |          |   |         |          |        |       |     |          |                         |        |  |  |                         |          |   |         |          |        |       |     |          |                         |        |  |  |                         |          |
| 当座貸越限度額  | 4,000百万円                |                         |        |       |     |          |                         |          |   |         |          |        |       |     |          |                         |        |  |  |                         |          |   |         |          |        |       |     |          |                         |        |  |  |                         |          |
| 借入実行残高   | - 百万円                   |                         |        |       |     |          |                         |          |   |         |          |        |       |     |          |                         |        |  |  |                         |          |   |         |          |        |       |     |          |                         |        |  |  |                         |          |
| 差引額  | 4,000百万円                |                         |        |       |     |          |                         |          |   |         |          |        |       |     |          |                         |        |  |  |                         |          |   |         |          |        |       |     |          |                         |        |  |  |                         |          |
| パシフィックゴルフ<br>マネージメント(株)  | 641百万円                  |                         |        |       |     |          |                         |          |   |         |          |        |       |     |          |                         |        |  |  |                         |          |   |         |          |        |       |     |          |                         |        |  |  |                         |          |
| また、次の関係会社について、金融機関からの借入に対し、債務保証を行っております。   |                         |                         |        |       |     |          |                         |          |   |         |          |        |       |     |          |                         |        |  |  |                         |          |   |         |          |        |       |     |          |                         |        |  |  |                         |          |
| パシフィックゴルフ<br>マネージメント(株)  | 6,983百万円                |                         |        |       |     |          |                         |          |   |         |          |        |       |     |          |                         |        |  |  |                         |          |   |         |          |        |       |     |          |                         |        |  |  |                         |          |
| 当座貸越限度額  | 3,000百万円                |                         |        |       |     |          |                         |          |   |         |          |        |       |     |          |                         |        |  |  |                         |          |   |         |          |        |       |     |          |                         |        |  |  |                         |          |
| 借入実行残高   | - 百万円                   |                         |        |       |     |          |                         |          |   |         |          |        |       |     |          |                         |        |  |  |                         |          |   |         |          |        |       |     |          |                         |        |  |  |                         |          |
| 差引額  | 3,000百万円                |                         |        |       |     |          |                         |          |   |         |          |        |       |     |          |                         |        |  |  |                         |          |   |         |          |        |       |     |          |                         |        |  |  |                         |          |
| パシフィックゴルフ<br>マネージメント(株)  | 779百万円                  |                         |        |       |     |          |                         |          |   |         |          |        |       |     |          |                         |        |  |  |                         |          |   |         |          |        |       |     |          |                         |        |  |  |                         |          |
| また、次の関係会社について、金融機関からの借入に対し、債務保証を行っております。   |                         |                         |        |       |     |          |                         |          |   |         |          |        |       |     |          |                         |        |  |  |                         |          |   |         |          |        |       |     |          |                         |        |  |  |                         |          |
| パシフィックゴルフ<br>マネージメント(株)  | 7,770百万円                |                         |        |       |     |          |                         |          |   |         |          |        |       |     |          |                         |        |  |  |                         |          |   |         |          |        |       |     |          |                         |        |  |  |                         |          |

(中間損益計算書関係)

| 前中間会計期間<br>(自 平成18年 1月 1日<br>至 平成18年 6月30日)  | 当中間会計期間<br>(自 平成19年 1月 1日<br>至 平成19年 6月30日) | 前事業年度<br>(自 平成18年 1月 1日<br>至 平成18年12月31日) |           |        |      |       |         |        |          |      |        |      |        |      |   |      |        |      |        |       |        |          |      |        |      |        |      |  |      |        |           |        |      |        |         |        |
|--|---|---|-----------|--------|------|-------|---------|--------|----------|------|--------|------|--------|------|---|------|--------|------|--------|-------|--------|----------|------|--------|------|--------|------|--|------|--------|-----------|--------|------|--------|---------|--------|
| <p>※1 営業外収益のうち主要なものは、次のとおりであります。</p> <table> <tr> <td>受取利息</td> <td>377百万円</td> </tr> <tr> <td>金利スワップ評価益</td> <td>235百万円</td> </tr> </table> <p>※2 営業外費用のうち主要なものは、次のとおりであります。</p> <table> <tr> <td>支払利息</td> <td>61百万円</td> </tr> <tr> <td>関係会社負担金</td> <td>286百万円</td> </tr> </table> <p>※3 特別利益のうち主要なものは、次のとおりであります。</p> <table> <tr> <td>賞与引当金戻入益</td> <td>7百万円</td> </tr> </table> <p>4 減価償却実施額</p> <table> <tr> <td>有形固定資産</td> <td>0百万円</td> </tr> <tr> <td>無形固定資産</td> <td>0百万円</td> </tr> </table> | 受取利息  | 377百万円                                    | 金利スワップ評価益 | 235百万円 | 支払利息 | 61百万円 | 関係会社負担金 | 286百万円 | 賞与引当金戻入益 | 7百万円 | 有形固定資産 | 0百万円 | 無形固定資産 | 0百万円 | <p>※1 営業外収益のうち主要なものは、次のとおりであります。</p> <table> <tr> <td>受取利息</td> <td>479百万円</td> </tr> </table> <p>※2 営業外費用のうち主要なものは、次のとおりであります。</p> <table> <tr> <td>支払利息</td> <td>141百万円</td> </tr> <tr> <td>社債発行費</td> <td>147百万円</td> </tr> </table> <p>※3 特別利益のうち主要なものは、次のとおりであります。</p> <table> <tr> <td>新株予約権戻入益</td> <td>7百万円</td> </tr> </table> <p>4 減価償却実施額</p> <table> <tr> <td>有形固定資産</td> <td>0百万円</td> </tr> <tr> <td>無形固定資産</td> <td>0百万円</td> </tr> </table> | 受取利息 | 479百万円 | 支払利息 | 141百万円 | 社債発行費 | 147百万円 | 新株予約権戻入益 | 7百万円 | 有形固定資産 | 0百万円 | 無形固定資産 | 0百万円 | <p>※1 営業外収益のうち主要なものは、次のとおりであります。</p> <table> <tr> <td>受取利息</td> <td>760百万円</td> </tr> <tr> <td>金利スワップ評価益</td> <td>235百万円</td> </tr> </table> <p>※2 営業外費用のうち主要なものは、次のとおりであります。</p> <table> <tr> <td>支払利息</td> <td>162百万円</td> </tr> <tr> <td>関係会社負担金</td> <td>286百万円</td> </tr> </table> <p>—————</p> | 受取利息 | 760百万円 | 金利スワップ評価益 | 235百万円 | 支払利息 | 162百万円 | 関係会社負担金 | 286百万円 |
| 受取利息   | 377百万円                                      |   |           |        |      |       |         |        |          |      |        |      |        |      |   |      |        |      |        |       |        |          |      |        |      |        |      |  |      |        |           |        |      |        |         |        |
| 金利スワップ評価益  | 235百万円                                      |   |           |        |      |       |         |        |          |      |        |      |        |      |   |      |        |      |        |       |        |          |      |        |      |        |      |  |      |        |           |        |      |        |         |        |
| 支払利息   | 61百万円                                       |   |           |        |      |       |         |        |          |      |        |      |        |      |   |      |        |      |        |       |        |          |      |        |      |        |      |  |      |        |           |        |      |        |         |        |
| 関係会社負担金  | 286百万円                                      |   |           |        |      |       |         |        |          |      |        |      |        |      |   |      |        |      |        |       |        |          |      |        |      |        |      |  |      |        |           |        |      |        |         |        |
| 賞与引当金戻入益   | 7百万円  |   |           |        |      |       |         |        |          |      |        |      |        |      |   |      |        |      |        |       |        |          |      |        |      |        |      |  |      |        |           |        |      |        |         |        |
| 有形固定資産   | 0百万円  |   |           |        |      |       |         |        |          |      |        |      |        |      |   |      |        |      |        |       |        |          |      |        |      |        |      |  |      |        |           |        |      |        |         |        |
| 無形固定資産   | 0百万円  |   |           |        |      |       |         |        |          |      |        |      |        |      |   |      |        |      |        |       |        |          |      |        |      |        |      |  |      |        |           |        |      |        |         |        |
| 受取利息   | 479百万円                                      |   |           |        |      |       |         |        |          |      |        |      |        |      |   |      |        |      |        |       |        |          |      |        |      |        |      |  |      |        |           |        |      |        |         |        |
| 支払利息   | 141百万円                                      |   |           |        |      |       |         |        |          |      |        |      |        |      |   |      |        |      |        |       |        |          |      |        |      |        |      |  |      |        |           |        |      |        |         |        |
| 社債発行費  | 147百万円                                      |   |           |        |      |       |         |        |          |      |        |      |        |      |   |      |        |      |        |       |        |          |      |        |      |        |      |  |      |        |           |        |      |        |         |        |
| 新株予約権戻入益   | 7百万円  |   |           |        |      |       |         |        |          |      |        |      |        |      |   |      |        |      |        |       |        |          |      |        |      |        |      |  |      |        |           |        |      |        |         |        |
| 有形固定資産   | 0百万円  |   |           |        |      |       |         |        |          |      |        |      |        |      |   |      |        |      |        |       |        |          |      |        |      |        |      |  |      |        |           |        |      |        |         |        |
| 無形固定資産   | 0百万円  |   |           |        |      |       |         |        |          |      |        |      |        |      |   |      |        |      |        |       |        |          |      |        |      |        |      |  |      |        |           |        |      |        |         |        |
| 受取利息   | 760百万円                                      |   |           |        |      |       |         |        |          |      |        |      |        |      |   |      |        |      |        |       |        |          |      |        |      |        |      |  |      |        |           |        |      |        |         |        |
| 金利スワップ評価益  | 235百万円                                      |   |           |        |      |       |         |        |          |      |        |      |        |      |   |      |        |      |        |       |        |          |      |        |      |        |      |  |      |        |           |        |      |        |         |        |
| 支払利息   | 162百万円                                      |   |           |        |      |       |         |        |          |      |        |      |        |      |   |      |        |      |        |       |        |          |      |        |      |        |      |  |      |        |           |        |      |        |         |        |
| 関係会社負担金  | 286百万円                                      |   |           |        |      |       |         |        |          |      |        |      |        |      |   |      |        |      |        |       |        |          |      |        |      |        |      |  |      |        |           |        |      |        |         |        |

(リース取引関係)

前中間会計期間(自 平成18年1月1日 至 平成18年6月30日)、当中間会計期間(自 平成19年1月1日 至 平成19年6月30日)及び前事業年度(自 平成18年1月1日 至 平成18年12月31日)

該当事項はありません。

## (有価証券関係)

前中間会計期間(自平成18年1月1日至平成18年6月30日)、当中間会計期間(自平成19年1月1日至平成19年6月30日)及び前事業年度(自平成18年1月1日至平成18年12月31日)

子会社株式で時価のあるものはありません。

## (企業結合等関係)

当中間会計期間(自平成19年1月1日至平成19年6月30日)

該当事項はありません。

## (1株当たり情報)

| 前中間会計期間<br>(自平成18年1月1日<br>至平成18年6月30日) | 当中間会計期間<br>(自平成19年1月1日<br>至平成19年6月30日) | 前事業年度<br>(自平成18年1月1日<br>至平成18年12月31日) |
|--|--|---------------------------------------|
| 1株当たり純資産額 22,854.56円                   | 1株当たり純資産額 24,333.10円                   | 1株当たり純資産額 23,344.37円                  |
| 1株当たり中間純利益<br>金額 865.59円               | 1株当たり中間純利益<br>金額 892.57円               | 1株当たり当期純利益<br>金額 911.12円              |
| 潜在株式調整後1株当<br>たり中間純利益金額 854.12円        | 潜在株式調整後1株当<br>たり中間純利益金額 862.23円        | 潜在株式調整後1株当<br>たり当期純利益金額 895.96円       |

(注) 1株当たり中間(当期)純利益金額及び潜在株式調整後1株当たり中間(当期)純利益金額の算定上の基礎は、以下のとおりであります。

|   | 前中間会計期間<br>(自平成18年1月1日<br>至平成18年6月30日) | 当中間会計期間<br>(自平成19年1月1日<br>至平成19年6月30日) | 前事業年度<br>(自平成18年1月1日<br>至平成18年12月31日) |
|---|--|--|---------------------------------------|
| 1株当たり中間(当期)純利益金額  |  |  |                                       |
| 中間(当期)純利益(百万円)  | 1,012                                  | 1,052                                  | 1,068                                 |
| 普通株主に帰属しない金額(百万円)   | —                                      | —                                      | —                                     |
| 普通株式に係る中間(当期)純利益<br>(百万円)                                   | 1,012                                  | 1,052                                  | 1,068                                 |
| 期中平均株式数(株)  | 1,170,016                              | 1,178,875                              | 1,172,401                             |
| 潜在株式調整後1株当たり中間(当期)純利益<br>金額                                 |  |  |                                       |
| 中間(当期)純利益調整額(百万円)   | —                                      | 11                                     | —                                     |
| (うち転換社債)(百万円)   | (—)                                    | 11                                     | (—)                                   |
| 普通株式増加数(株)  | 15,710                                 | 55,278                                 | 19,841                                |
| (うち新株予約権)   | (15,710)                               | (8,831)                                | (△19,841)                             |
| (うち転換社債)  | (—)                                    | (46,447)                               | (—)                                   |
| 希薄化効果を有しないため、潜在株式調整後1<br>株当たり中間(当期)純利益の算定に含めな<br>かった潜在株式の概要 | —                                      | —                                      | —                                     |

(注) 1株当たり純資産額の算定上の基礎は、以下のとおりであります。

|                                | 前中間会計期間<br>(自 平成18年 1月 1日<br>至 平成18年 6月30日) | 当中間会計期間<br>(自 平成19年 1月 1日<br>至 平成19年 6月30日) | 前事業年度<br>(自 平成18年 1月 1日<br>至 平成18年12月31日) |
|--------------------------------|---|---|---|
| 純資産の部の合計額 (百万円)                | 26,746                                      | 28,948                                      | 27,635                                    |
| 純資産の部の合計額から控除する金額<br>(百万円)     | —   | 243   | 151                                       |
| (うち新株予約権)                      | (—)   | (243)                                       | (151)                                     |
| 普通株式に係る中間期末(期末)の<br>純資産額 (百万円) | 26,746                                      | 28,704                                      | 27,484                                    |
| 中間期末(期末)の普通株式の数(株)             | 1,170,310                                   | 1,179,661                                   | 1,177,339                                 |

## (重要な後発事象)

| 前中間会計期間<br>(自 平成18年 1月 1日<br>至 平成18年 6月30日)   | 当中間会計期間<br>(自 平成19年 1月 1日<br>至 平成19年 6月30日) | 前事業年度<br>(自 平成18年 1月 1日<br>至 平成18年12月31日) |
|---|---|---|
| <p>1. ストックオプション（新株予約権）の発行及び割当</p> <p>当社は、平成18年8月25日開催の取締役会において、会社法の施行に伴う関係法律の整備等に関する法律第98条第1項及び平成17年10月14日開催の当社臨時株主総会の決議に基づき、ストックオプションとして発行する新株予約権の割当について、下記の通り決議しました。なお、その具体的概要は以下のとおりであります。</p> <p>I 特に有利な条件をもって新株予約権を発行する理由</p> <p>当社は当社グループの業績向上に対する貢献意欲や士気を一層高めることを目的として、当社子会社の従業員のうち、当社の取締役会が認めた者に対して、インセンティブ型ストックオプションとして、第3回A種新株予約権を無償で発行します。当該第3回A種新株予約権はインセンティブとして発行するため、新株予約権行使時に払込をすべき金額は当社普通株式上場時の一般公募の発行価格を基準としております。</p> <p>II 新株予約権発行の要領</p> <p>今回ストックオプションとして発行する新株予約権の要項は以下の通りです。</p> <p>第3回A種新株予約権証券</p> <ol style="list-style-type: none"> <li>1. 新株予約権の発行日<br/>平成18年 9月20日</li> <li>2. 新株予約権の発行数<br/>5,810個</li> <li>3. 新株予約権の発行価額<br/>無償とします。</li> <li>4. 新株予約権の目的となる株式の種類及び数<br/>当社普通株式 5,810株</li> </ol> <p>なお、本新株予約権発行の前後にかかわらず、当社が当社普通株式につき株式分割または株式併合を行う場合には、本新株予約権の目的たる株式の数は、次の算式により調整されるものとします。ただし、かかる調整は、本新株予約権のうち、当該時点で行使されていない本新株予約権にかかる株式数についてのみ行われ、調整の結果生ずる1株未満の端数については、これを切り捨てるものとします。</p> |   |   |

| <p>前中間会計期間<br/>(自 平成18年 1月 1日<br/>至 平成18年 6月30日)</p>   | <p>当中間会計期間<br/>(自 平成19年 1月 1日<br/>至 平成19年 6月30日)</p> | <p>前事業年度<br/>(自 平成18年 1月 1日<br/>至 平成18年12月31日)</p> |
|--|--|--|
| <p>調整後 調整前 × 分割・併合の<br/>株式数 = 株式数 比率</p> <p>上記のほか、新株予約権発行日後に当社が合併する場合、会社分割を行う場合、資本金の額の減少を行う場合、その他これらの場合に準じて本新株予約権の目的たる株式の数を調整すべき場合にも、必要かつ合理的な範囲で、各新株予約権の目的たる株式の数は適切に調整されるものとします。なお、調整の結果生ずる1株未満の端数は、切り捨てるものとします。</p> <p>5. 新株予約権の行使に際しての一株当たりの払込金額（行使価額）</p> <p>112,000円とします。</p> <p>なお、本新株予約権の発行前後にかかわらず、当社が当社普通株式につき株式分割または株式併合を行う場合は、次の算式により行使価額を調整し、調整により生ずる1円未満の端数は切り上げます。</p> $\text{調整後 行使価額} = \frac{\text{調整前 行使価額}}{\text{分割・併合の比率}} \times 1$ <p>また、本新株予約権発行後、時価を下回る価額で当社普通株式の発行を行う場合は、次の算式により行使価額の調整を行い、調整により生ずる1円未満の端数は切り上げます。</p> $\text{調整後 行使価額} = \frac{\text{調整前 行使価額} \times \text{既発行株式数} + \text{新規発行株式数} \times \text{1株当たり払込金額}}{\text{既発行株式数} + \text{新規発行株式数}}$ <p>上記のほか、新株予約権発行日後に当社が合併する場合、会社分割を行う場合、資本金の額の減少を行う場合、または時価を下回る価額をもって当社の普通株式を交付する定めがある取得請求権付株式、取得条項付株式もしくは取得条項付新株予約権（新株予約権付社債に付されたものを含む。）を発行する場合、その他これらの場合に準じて、行使価額の調整を必要とする場合にも、必要かつ合理的な範囲で、行使価額は適切に調整されるものとします。なお調整により生ずる1円未満の端数は切り上げます。</p> <p>6. 新株予約権の行使により発行する株式の発行価額の総額</p> <p>650,720,000円</p> <p>7. 新株予約権の行使期間</p> <p>平成18年9月20日～平成23年9月19日</p> <p>8. 新株予約権の行使により株式を発行する場合における増加する資本金の額</p> <p>会社計算規則第40条第1項に従い算出される資本金等増加限度額に0.5を乗じた額（但し、1円未満の端数は切り上げる。）</p> |  |  |

| 前中間会計期間<br>(自 平成18年 1月 1日<br>至 平成18年 6月30日)   | 当中間会計期間<br>(自 平成19年 1月 1日<br>至 平成19年 6月30日) | 前事業年度<br>(自 平成18年 1月 1日<br>至 平成18年12月31日) |        |   |  |      |         |        |    |      |   |        |  |  |
|---|---|---|--------|---|--|------|---------|--------|----|------|---|--------|--|--|
| <p>9. 新株予約権の行使の条件</p> <p>新株予約権の割当てを受けた者は、次の場合には新株予約権を行使できないものとします。</p> <p>(1) 就業規則または雇用契約の規定に従い、懲戒解雇または論旨退職の制裁を受け、当該従業員の地位を喪失した場合。または、解任により、当社もしくは当社子会社の役員の地位を喪失した場合。</p> <p>(2) 退職もしくは定年退職、または普通解雇により当社もしくは当社子会社の従業員の地位を喪失した場合であって、当該従業員の地位喪失日より90日間を経過した場合。または辞任もしくは任期満了に伴う退任により当社もしくは当社子会社の従業員の地位を喪失した場合であって、当該役員の地位喪失日より90日間を経過した場合。</p> <p>(3) その他所定の要件に該当する場合。</p> <p>10. 新株予約権の取得の条件</p> <p>当社は、当社が消滅会社となる合併の場合、当社の事業の全部または一部が第三者に譲渡される場合、当社が完全子会社となる株式交換若しくは株式移転がなされる場合、その他当社取締役会が合理的に認めた事由に基づき、新株予約権を無償で（場合により取締役会が定めた価格により有償で）取得することができるものとします。</p> <p>11. 新株予約権の譲渡制限</p> <p>新株予約権の譲渡については、取締役会の承認を要します。</p> <p>12. 申込みの勧誘の相手方の人数及びその内訳</p> <table border="1" data-bbox="156 1279 571 1514"> <thead> <tr> <th>付与対象者</th> <th>人数</th> <th>割当数</th> <th>計</th> </tr> </thead> <tbody> <tr> <td>当社子会社の従業員（当社の役員若しくは従業員、又は当社子会社の役員兼務者を除く）</td> <td>107名</td> <td>30～120個</td> <td>5,810個</td> </tr> <tr> <td>合計</td> <td>107名</td> <td>—</td> <td>5,810個</td> </tr> </tbody> </table> | 付与対象者                                       | 人数  | 割当数    | 計 | 当社子会社の従業員（当社の役員若しくは従業員、又は当社子会社の役員兼務者を除く） | 107名 | 30～120個 | 5,810個 | 合計 | 107名 | — | 5,810個 |  |  |
| 付与対象者   | 人数  | 割当数                                       | 計      |   |  |      |         |        |    |      |   |        |  |  |
| 当社子会社の従業員（当社の役員若しくは従業員、又は当社子会社の役員兼務者を除く）  | 107名  | 30～120個                                   | 5,810個 |   |  |      |         |        |    |      |   |        |  |  |
| 合計  | 107名  | —   | 5,810個 |   |  |      |         |        |    |      |   |        |  |  |

## 6. 生産、受注及び販売の状況

### (1) 生産及び受注の状況

該当事項はありません。

### (2) 販売実績

前中間連結会計期間及び当中間連結会計期間の営業収益を内容別に示すと、次のとおりであります。

| 営業収益内容<br>(百万円) | 前中間連結会計期間<br>(自 平成18年 1月 1日<br>至 平成18年 6月30日) | 当中間連結会計期間<br>(自 平成19年 1月 1日<br>至 平成19年 6月30日) | 増減    |
|-----------------|---|---|-------|
| ゴルフプレー等収益       | 17,756  | 20,400  | 2,643 |
| レストラン・商品販売収益    | 7,674   | 8,748   | 1,073 |
| 年会費等収益          | 4,190   | 3,939   | △250  |
| その他             | 1,530   | 1,562   | 32    |
| 合計              | 31,152  | 34,651  | 3,499 |

(注) 本表の金額には、消費税等は含まれておりません。

【決算短信補足資料】

四半期業績（連結）の推移

当中間連結会計期間（自 平成19年1月1日 至 平成19年6月30日）

|                       | 第1四半期<br>19年1月～<br>19年3月 | 第2四半期<br>19年4月～<br>19年6月 | 累計<br>19年1月～<br>19年6月 |
|-----------------------|--------------------------|--------------------------|-----------------------|
| 営業収益（百万円）             | 14,083                   | 20,568                   | 34,651                |
| 営業利益（百万円）             | 1,357                    | 4,835                    | 6,192                 |
| 経常利益（百万円）             | 639                      | 3,996                    | 4,635                 |
| 税金等調整前四半期純利益（百万円）     | 1,656                    | 3,804                    | 5,460                 |
| 四半期純利益（百万円）           | 1,466                    | 3,358                    | 4,824                 |
| 1株当たり四半期純利益（円）        | 1,244.33                 | 2,848.19                 | 4,092.52              |
| 潜在株式調整後1株当たり四半期純利益（円） | 1,218.18                 | 2,691.87                 | 3,910.05              |
| 総資産（百万円）              | 235,588                  | 253,918                  | 253,918               |
| 純資産（百万円）              | 43,473                   | 47,063                   | 47,063                |
| 自己資本比率（％）             | 18.5                     | 18.4                     | 18.4                  |
| 1株当たり純資産（円）           | 36,690.95                | 39,688.92                | 39,688.92             |
| 現金及び現金同等物期末残高（百万円）    | 10,310                   | 22,332                   | 22,332                |

|                         | 第1四半期<br>18年1月～<br>18年3月 | 第2四半期<br>18年4月～<br>18年6月 | 累計<br>18年1月～<br>18年12月 |
|-------------------------|--------------------------|--------------------------|------------------------|
| 連結子会社数                  | 46                       | 41                       | 41                     |
| ゴルフコース数                 | 109                      | 110                      | 110                    |
| （保有運営）                  | (102)                    | (103)                    | (103)                  |
| （運営受託）                  | (7)                      | (7)                      | (7)                    |
| 1コース当たりの売上（運営受託除く）（百万円） | 138                      | 200                      | 336                    |
| 来場者数（人）                 | 1,190,535                | 1,625,720                | 2,816,255              |
| 平均顧客単価（円）               | 9,958                    | 10,839                   | 10,398                 |

前連結会計年度（自 平成18年1月1日 至 平成18年12月31日）

|                         | 第1四半期<br>18年1月～<br>18年3月 | 第2四半期<br>18年4月～<br>18年6月 | 第3四半期<br>18年7月～<br>18年9月 | 第4四半期<br>18年10月～<br>18年12月 | 累計<br>18年1月～<br>18年12月 |
|-------------------------|--------------------------|--------------------------|--------------------------|----------------------------|------------------------|
| 営業収益（百万円）               | 12,821                   | 18,331                   | 17,243                   | 18,369                     | 66,764                 |
| 営業利益（百万円）               | 1,066                    | 4,581                    | 3,245                    | 3,568                      | 12,463                 |
| 経常利益(△は損失)（百万円）         | △ 60                     | 3,840                    | 2,637                    | 2,871                      | 9,289                  |
| 税金等調整前四半期純利益（百万円）       | 773                      | 2,199                    | 2,309                    | 3,951                      | 9,234                  |
| 四半期純利益（百万円）             | 686                      | 2,692                    | 2,209                    | 3,081                      | 8,670                  |
| 1株当たり四半期純利益（円）          | 586.69                   | 2,301.36                 | 1,884.75                 | 2,622.82                   | 7,395.62               |
| 潜在株式調整後1株当たり四半期純利益（円）   | 570.88                   | 2,278.91                 | 1,847.67                 | 2,573.34                   | 7,270.80               |
| 総資産（百万円）                | 215,650                  | 211,190                  | 221,830                  | 224,017                    | 224,017                |
| 純資産（百万円）                | 34,370                   | 35,689                   | 38,703                   | 41,798                     | 41,798                 |
| 自己資本比率（％）               | 15.9                     | 16.9                     | 17.4                     | 18.6                       | 18.6                   |
| 1株当たり純資産（円）             | 29,376.68                | 30,495.65                | 32,802.98                | 35,373.08                  | 35,373.08              |
| 現金及び現金同等物期末残高（百万円）      | 16,862                   | 15,471                   | 18,216                   | 12,343                     | 12,343                 |
| 連結子会社数                  | 38                       | 41                       | 43                       | 43                         | 43                     |
| ゴルフコース数                 | 98                       | 98                       | 105                      | 105                        | 105                    |
| （保有運営）                  | (92)                     | (92)                     | (97)                     | (97)                       | (97)                   |
| （運営受託）                  | (6)                      | (6)                      | (8)                      | (8)                        | (8)                    |
| 1コース当たりの売上（運営受託除く）（百万円） | 139                      | 199                      | 178                      | 189                        | 688                    |
| 来場者数（人）                 | 994,021                  | 1,455,189                | 1,447,189                | 1,364,014                  | 5,260,413              |
| 平均顧客単価（円）               | 10,136                   | 10,926                   | 10,319                   | 11,173                     | 10,638                 |

（注）1コース当たりの売上（運営受託除く）及び平均顧客単価については、以下の計算式により算出しております。

1コース当たりの売上（運営受託除く）：四半期営業収益／保有運営ゴルフコース数

平均顧客単価：ゴルフプレー及びゴルフ場における物品の販売に係る収益（四半期）／来場者数

※算定の基礎となったゴルフコース数は、以下のとおりです。

平成18年度：1月が89コース、2月から4月までが93コース、5月から6月までが95コース、7月から11月までが94コース、12月が93コース

平成19年度：1月から3月までが102コース、4月から6月までが103コース